

**UCHWAŁA NR LXXVII.518.2024  
RADY MIEJSKIEJ W PILAWIE**

z dnia 15 lutego 2024 r.

**w sprawie zmiany Uchwały Nr LXXIV.494.2023 Rady Miejskiej w Pilawie z dnia 14 grudnia 2023 r. w sprawie wyznaczenia obszaru zdegradowanego i obszaru rewitalizacji na terenie Miasta i Gminy Pilawa**

Na podstawie art. 18 ust. 2 pkt 15 ustawy z dnia 8 marca 1990 r. o samorządzie gminnym (Dz. U. z 2023 r. poz. 40, z późn. zm.) oraz art. 8 ust. 1 i art. 11 ust. 5 pkt. 1 ustawy z dnia 9 października 2015 r. o rewitalizacji (Dz. U. z 2021 r. poz. 485, z późn. zm.) Rada Miejska w Pilawie uchwała, co następuje:

**§ 1.** Załącznik graficzny przedstawiający obszar zdegradowany i obszar rewitalizacji stanowiący załącznik do Uchwały Nr LXXIV.494.2023 Rady Miejskiej w Pilawie z dnia 14 grudnia 2023 r. w sprawie wyznaczenia obszaru zdegradowanego i obszaru rewitalizacji na terenie Miasta i Gminy Pilawa (Dz. Urz. Woj. Maz. z 2024 r. poz. 130) otrzymuje brzmienie w postaci załączników 1a – 1d do niniejszej uchwały.

**§ 2.** Wykonanie uchwały powierza się Burmistrzowi Miasta i Gminy Pilawa.

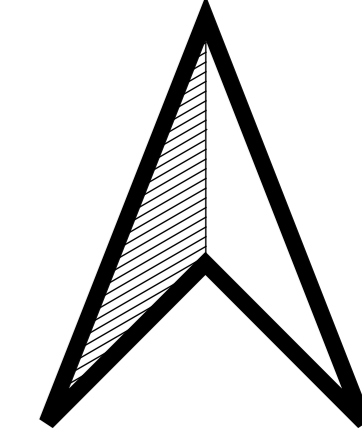
**§ 3.** Uchwała wchodzi w życie po upływie 14 dni od dnia ogłoszenia w Dzienniku Urzędowym Województwa Mazowieckiego.

Przewodnicząca Rady Miejskiej  
w Pilawie

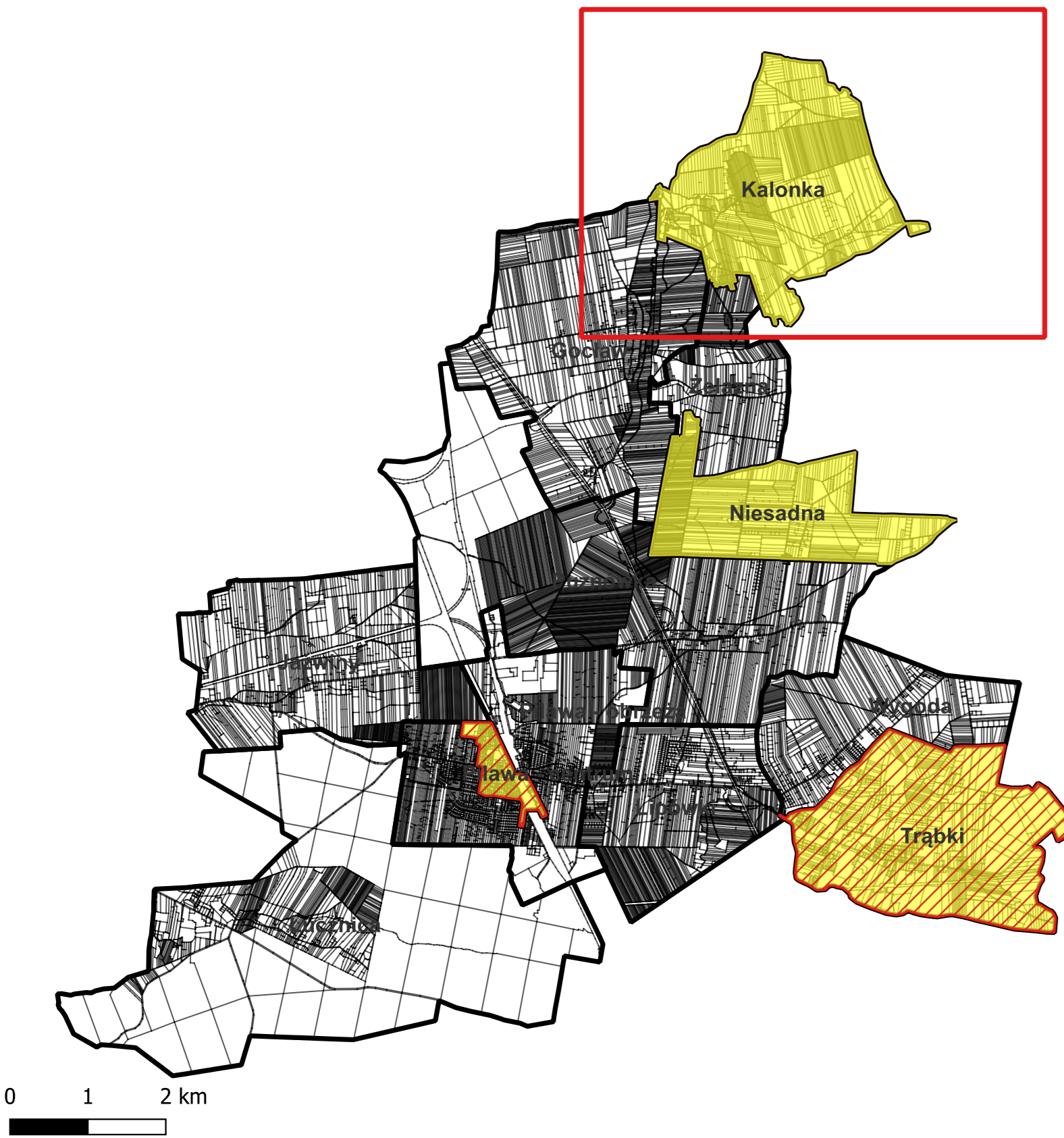
**Dorota Niemiec-Jóźwicka**

# OBSZAR ZDEGRADOWANY I OBSZAR REWITALIZACJI NA TERENIE GMINY PILAWA

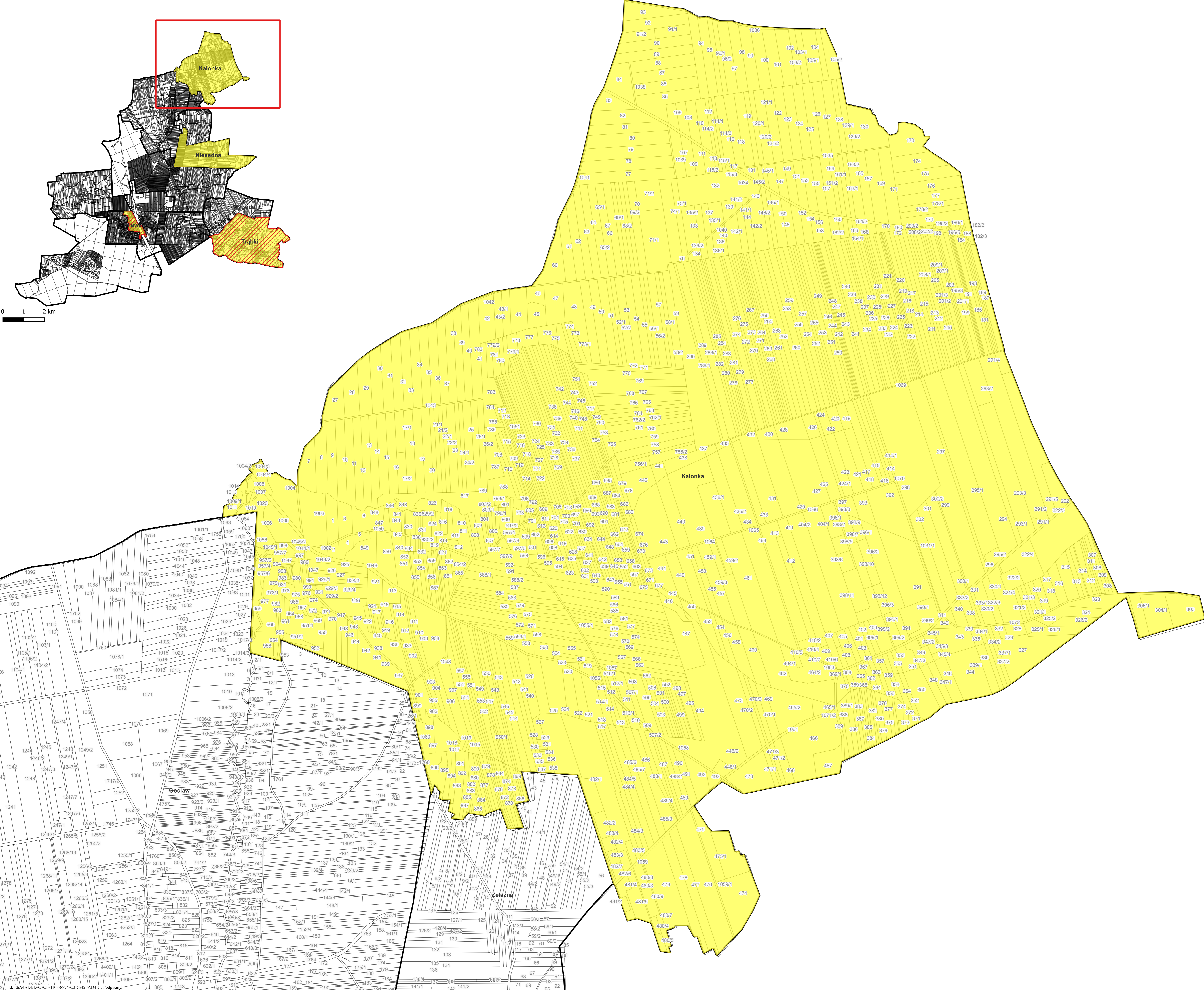
Załącznik nr 1a do Uchwały Nr LXXVII.518.2024  
Rady Miejskiej w Pilawie z dnia 15 lutego 2024 r.



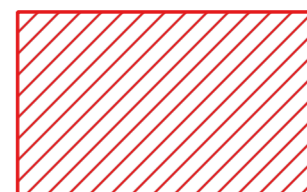


1:5 000



0 1 2 km



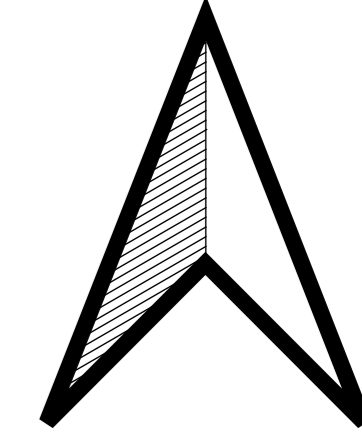
- Legenda**
-  Granice jednostek analitycznych
  -  Obszar zdegradowany
  -  Obszar rewitalizacji

0 500 1 000 m

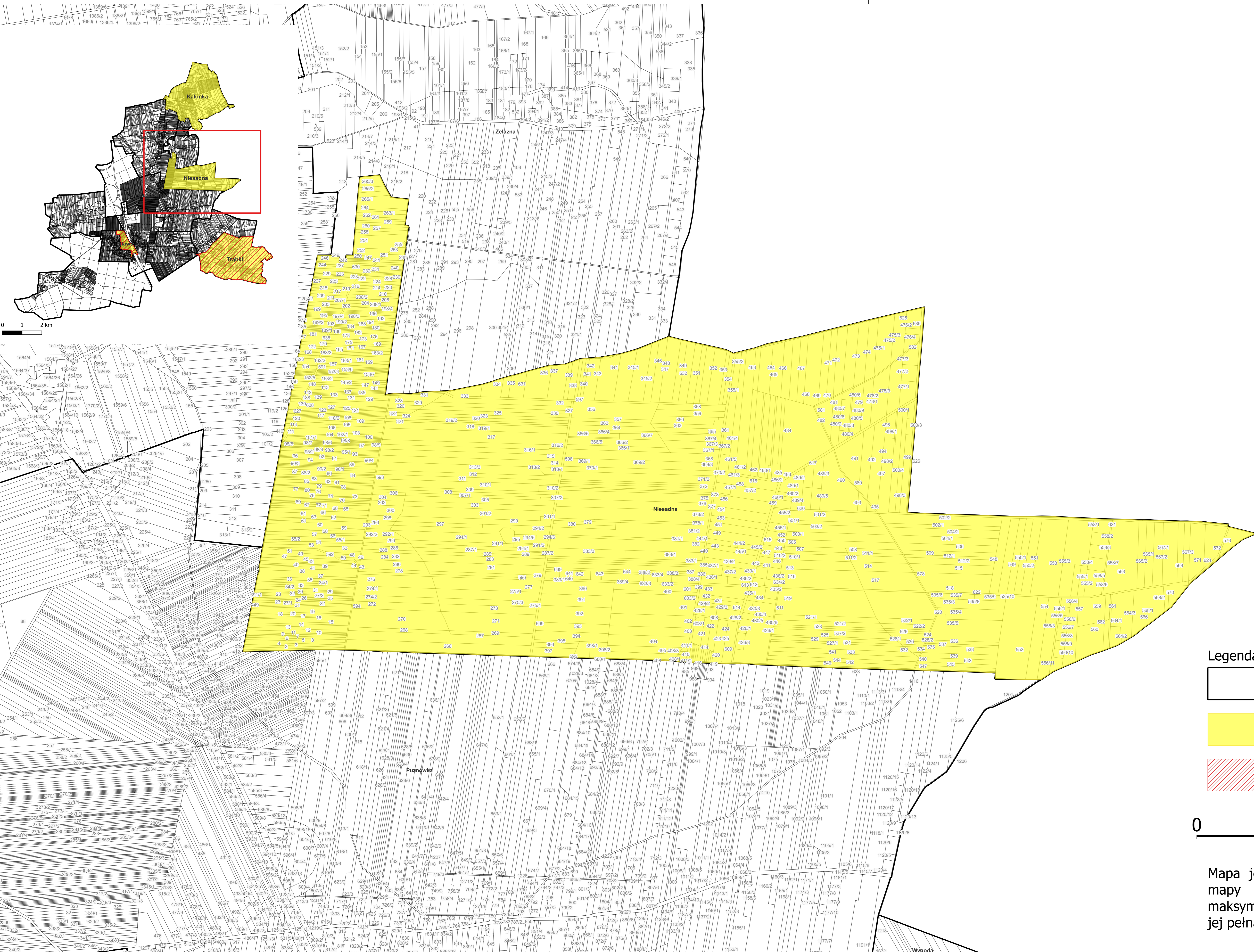
Mapa jest sporządzona w oparciu o dane mapy zasadniczej, celem zachowania maksymalnej czytelności nie jest prezentowana jej pełna zawartość.

# OBSZAR ZDEGRADOWANY I OBSZAR REWITALIZACJI NA TERENIE GMINY PILAWA

Załącznik nr 1b do Uchwały Nr LXXVII.518.2024  
Rady Miejskiej w Pilawie z dnia 15 lutego 2024 r.



1:5 000



**Legenda**

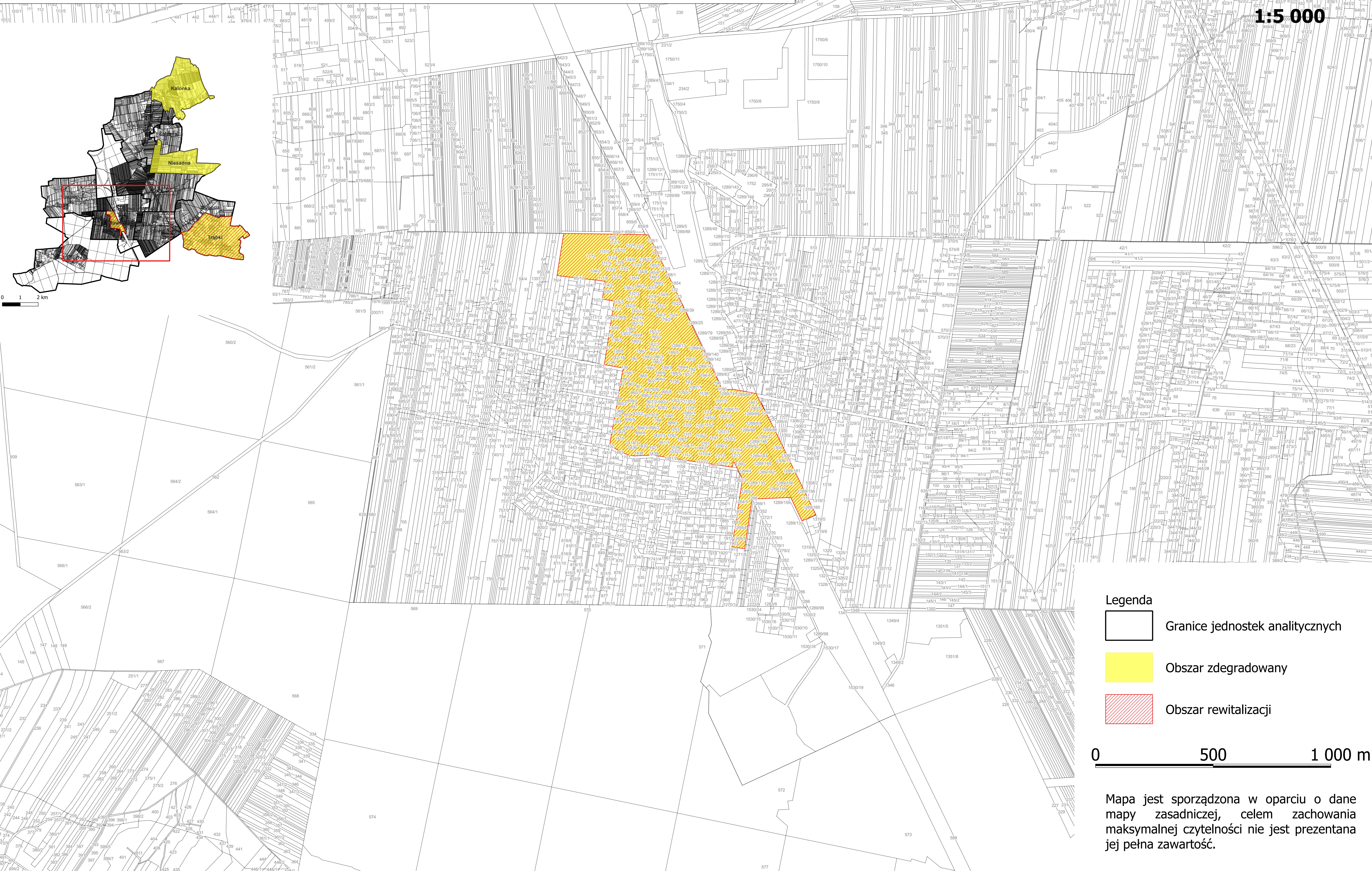
- Granie jednostek analitycznych
- Obszar zdegradowany
- Obszar rewitalizacji

0 500 1 000 m

Mapa jest sporządzona w oparciu o dane mapy zasadniczej, celem zachowania maksymalnej czytelności nie jest prezentowana jej pełna zawartość.

# OBSZAR ZDEGRADOWANY I OBSZAR REWITALIZACJI NA TERENIE GMINY PILAWA

Załącznik nr 1c do Uchwały Nr LXXVII.518.2024  
Rady Miejskiej w Pilawie z dnia 15 lutego 2024 r.



1:5 000

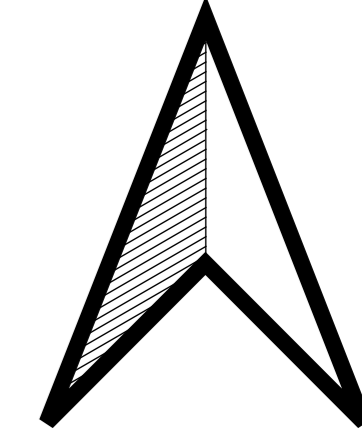
- Legenda**
- Graniec jednostek analitycznych
  - Obszar zdegradowany
  - Obszar rewitalizacji

0 500 1 000 m

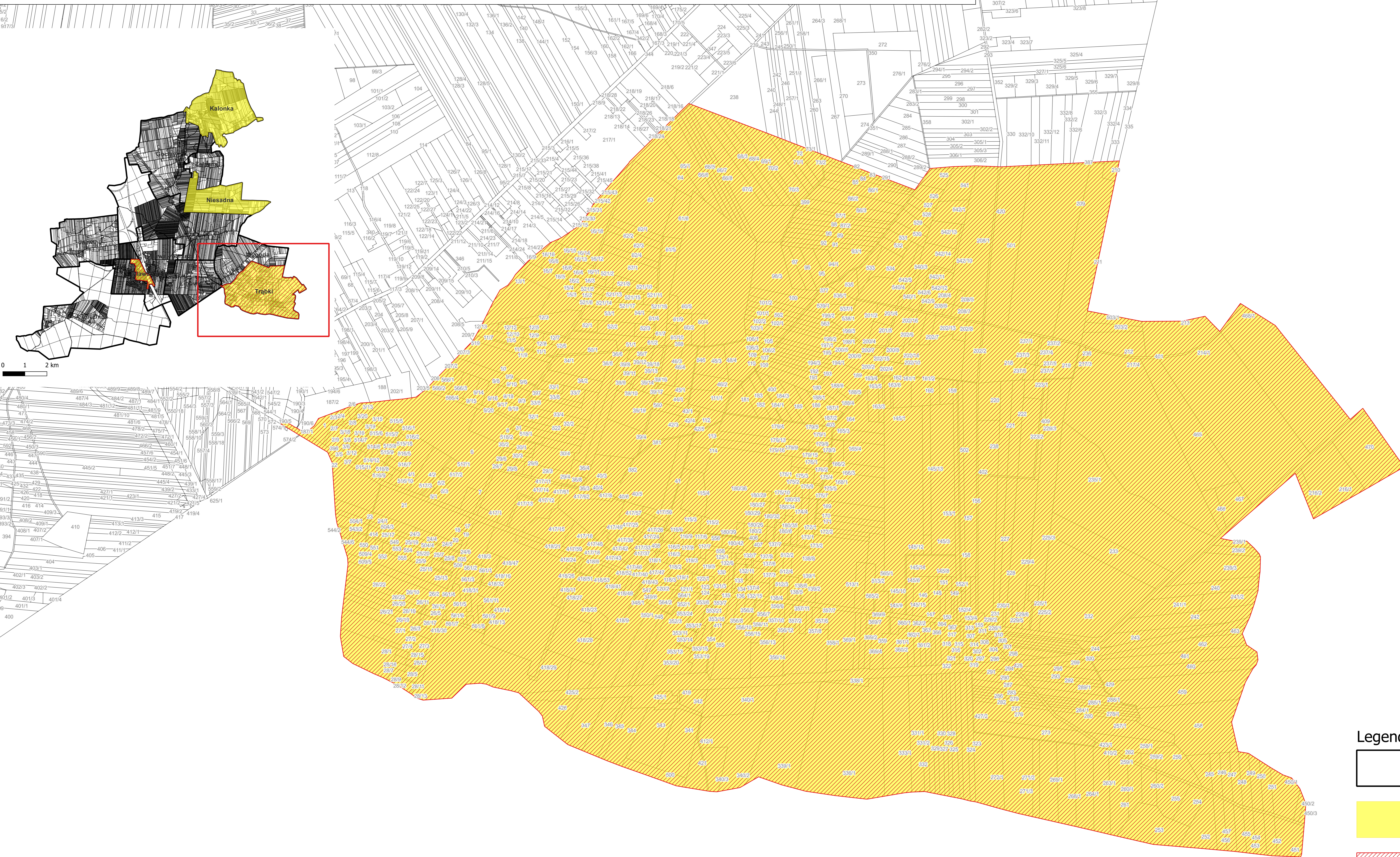
Mapa jest sporządzona w oparciu o dane mapy zasadniczej, celem zachowania maksymalnej czytelności nie jest prezentowana jej pełna zawartość.

# OBSZAR ZDEGRADOWANY I OBSZAR REWITALIZACJI NA TERENIE GMINY PILAWA

Załącznik nr 1d do Uchwały Nr LXXVII.518.2024  
Rady Miejskiej w Pilawie z dnia 15 lutego 2024 r.



1:5 000



- Legenda**
- Granie jednostek analitycznych
  - Obszar zdegradowany
  - Obszar rewitalizacji

0 500 1 000 m

Mapa jest sporządzona w oparciu o dane mapy zasadniczej, celem zachowania maksymalnej czytelności nie jest prezentowana jej pełna zawartość.

## Uzasadnienie

Zasady oraz tryb przygotowywania, prowadzenia i oceny rewitalizacji określone zostały w Ustawie o rewitalizacji z dnia 9 października 2015 r. Zgodnie z art. 3 ust. 1 ustawy przygotowanie, koordynowanie i tworzenie warunków do prowadzenia rewitalizacji, a także jej realizacja w zakresie właściwości stanowią zadania własne gminy.

Rewitalizacja stanowi kompleksowy oraz skoordynowany proces zintegrowanych działań na rzecz lokalnej społeczności, przestrzeni i gospodarki. Proces ten, skoncentrowany terytorialnie, ma na celu wyprowadzenie ze stanu kryzysowego obszarów zdegradowanych oraz poprawę jakości życia mieszkańców. Jednym z kluczowych założeń rewitalizacji jest partycypacja społeczna zapewniająca aktywny udział interesariuszy rewitalizacji w procesie przygotowania, prowadzenia oraz oceny rewitalizacji. Podstawą działań interesariuszy jest gminny program rewitalizacji, który sporządzany jest dla obszarów zdegradowanych obejmujących obszary przewidziane do rewitalizacji.

Zgodnie z art. 8 ust. 1 Ustawy o rewitalizacji, rada gminy wyznacza w drodze uchwały obszar zdegradowany i obszar rewitalizacji, którego granice wyznacza się na załączonej mapie wykonanej w skali co najmniej 1:5000. Ze względu na konieczność poprawy czytelności mapy stanowiącej załącznik graficzny do Uchwały Nr LXXIV.494.2023 Rady Miejskiej w Pilawie z dnia 14 grudnia 2023 r. w sprawie wyznaczenia obszaru zdegradowanego i obszaru rewitalizacji na terenie Miasta i Gminy Pilawa podzielono ją na cztery arkusze stanowiące załączniki nr 1a-1d do niniejszej uchwały. Granice obszaru zdegradowanego i obszaru rewitalizacji nie uległy zmianie.

Wyznaczenie obszaru zdegradowanego i obszaru rewitalizacji umożliwi opracowanie kompleksowego i zgodnego z ustawodawstwem, Gminnego Programu Rewitalizacji dla Miasta i Gminy Pilawa, którego treść, w tym przede wszystkim cele, kierunki i przedsięwzięcia rewitalizacyjne, a także system monitorowania i oceny programu, zapewni jego skuteczność i efektywność. Realizacja podstawowych i uzupełniających przedsięwzięć rewitalizacyjnych, przyczyni się do rozwiązania zdiagnozowanych zjawisk kryzysowych w sferze społecznej, a także związanych z nimi problemów występujących w sferze gospodarczej, środowiskowej, przestrzenno-funkcjonalnej i technicznej, co przełoży się w sposób bezpośredni na podniesienie jakości życia mieszkańców.