

DIAGNOZA SŁUŻĄCA WYZNACZENIU
OBSZARU ZDEGRADOWANEGO I OBSZARU
REWITALIZACJI NA TERENIE
MIASTA I GMINY PIŁAWA



Spis treści

1. Słowniczek pojęć.....	4
2. Charakterystyka Gminy Pilawa.....	5
2.1 Informacje podstawowe	5
2.2 Zewnętrzne uwarunkowania rozwoju Gminy Pilawa	6
2.3 Wewnętrzne uwarunkowania rozwoju Gminy Pilawa	9
3. Metodyka wyznaczenia obszaru zdegradowanego i obszaru rewitalizacji	15
3.1 Metodyka prac przyjęta w procesie delimitacji obszarów zdegradowanych na terenie Gminy Pilawa.....	15
3.2 Podział Gminy Pilawa na jednostki analityczne	17
3.3 Wybór wskaźników służących dokonaniu analizy wskaźnikowej wskazanych jednostek analitycznych.....	22
4. Analiza wskaźnikowa Gminy Pilawa	28
4.1 Sfera społeczna	28
4.2 Sfera gospodarcza	44
4.3 Sfera środowiskowa	47
4.4 Sfera przestrzenno-funkcjonalna.....	50
4.5 Sfera techniczna.....	54
5. Wyznaczenie obszaru zdegradowanego.....	58
6. Wyznaczenie obszaru rewitalizacji	60
7. Spis rysunków	63
8. Spis tabel	63

1. Słowniczek pojęć

REWITALIZACJA – rewitalizacja stanowi proces wyprowadzenia ze stanu kryzysowego obszarów zdegradowanych, prowadzony w sposób kompleksowy, poprzez zintegrowane działania na rzecz lokalnej społeczności, przestrzeni, gospodarki, skoncentrowane terytorialnie, prowadzone przez interesariuszy rewitalizacji na podstawie gminnego programu rewitalizacji¹.

OBSZAR ZDEGRADOWANY – obszar gminy znajdujący się w stanie kryzysowym z powodu koncentracji negatywnych zjawisk społecznych, w szczególności: bezrobocia, ubóstwa, przestępczości, wysokiej liczby mieszkańców będących osobami ze szczególnymi potrzebami, o których mowa w ustawie z dnia 19 lipca 2019 r. o zapewnianiu dostępności osobom ze szczególnymi potrzebami, niskiego poziomu edukacji lub kapitału społecznego, a także niewystarczającego poziomu uczestnictwa w życiu publicznym i kulturalnym. Wyznaczenie obszaru zdegradowanego możliwe jest tylko w przypadku występowania na nim ponadto co najmniej jednego z następujących negatywnych zjawisk:

- gospodarczych – w szczególności niskiego poziomu przedsiębiorczości, słabej kondycji lokalnych przedsiębiorstw,
- środowiskowych – w szczególności przekroczenia standardów jakości środowiska, obecności odpadów stwarzających zagrożenie dla życia, zdrowia ludzi lub stanu środowiska,
- przestrzenno-funkcjonalnych – w szczególności niewystarczającego wyposażenia w infrastrukturę techniczną i społeczną lub jej złego stanu technicznego, braku dostępu do podstawowych usług lub ich niskiej jakości, niedostosowania rozwiązań urbanistycznych do zmieniających się funkcji obszaru, niskiego poziomu obsługi komunikacyjnej, niedoboru lub niskiej jakości terenów publicznych,
- technicznych – w szczególności degradacji stanu technicznego obiektów budowlanych, w tym o przeznaczeniu mieszkaniowym oraz нефункционowaniu rozwiązań technicznych umożliwiających efektywne korzystanie z obiektów budowlanych, w szczególności w zakresie energooszczędności i ochrony środowiska².

OBSZAR REWITALIZACJI – obszar obejmujący całość lub część obszaru zdegradowanego, cechujący się szczególną koncentracją negatywnych zjawisk, na którym z uwagi na istotne znaczenie dla rozwoju lokalnego gmina zamierza prowadzić rewitalizację. Obszar rewitalizacji nie może być większy niż 20% powierzchni gminy oraz zamieszkały przez więcej niż 30% liczby jej mieszkańców. Obszar rewitalizacji może być podzielony na podobszary, w tym podobszary nieposiadające ze sobą wspólnych granic³.

¹ Ustawa z dnia 9 października 2015 r. o rewitalizacji (Dz.U. z 2021 r. poz. 485 z późn. zm.).

² J. w.

³ J. w.

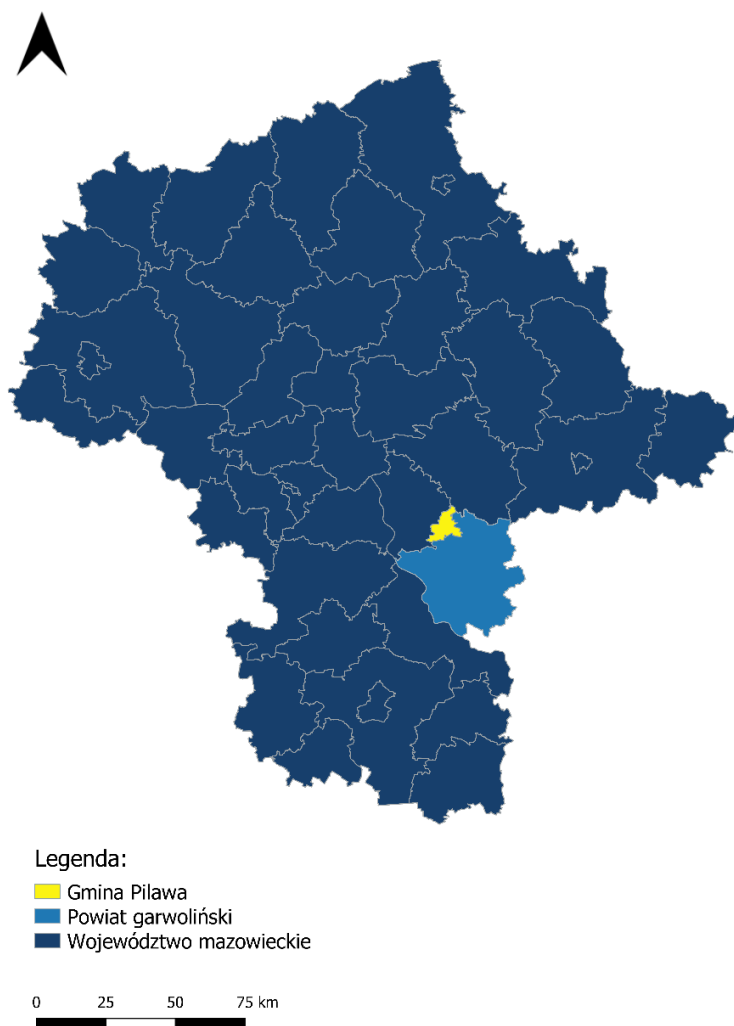
2. Charakterystyka Gminy Pilawa

2.1 Informacje podstawowe

Pilawa jest gminą miejsko-wiejską, położoną w zachodniej części województwa mazowieckiego, w powiecie garwolińskim. Gmina graniczy z następującymi jednostkami: od wschodu z gminą wiejską Parysów (powiat garwoliński), od południa z gminą wiejską Garwolin (powiat garwoliński), od zachodu z gminą wiejską Osieck (powiat otwocki), od północy z gminą wiejską Kołbiel (powiat otwocki), a od północnego-wschodu z gminą wiejską Siennica (powiat miński). Powierzchnia Gminy wynosi 77,2 km², co stanowi 6% powierzchni powiatu garwolińskiego. Populacja Gminy liczy 10 584 mieszkańców (stan na 31 grudnia 2021 r. wg danych GUS), co w przełożeniu na powierzchnię kształtuje gęstość ludności na poziomie 137 os./km²

Gmina położona jest w odległości 60 km od Warszawy i około 10 km od siedziby powiatu – Garwolina.

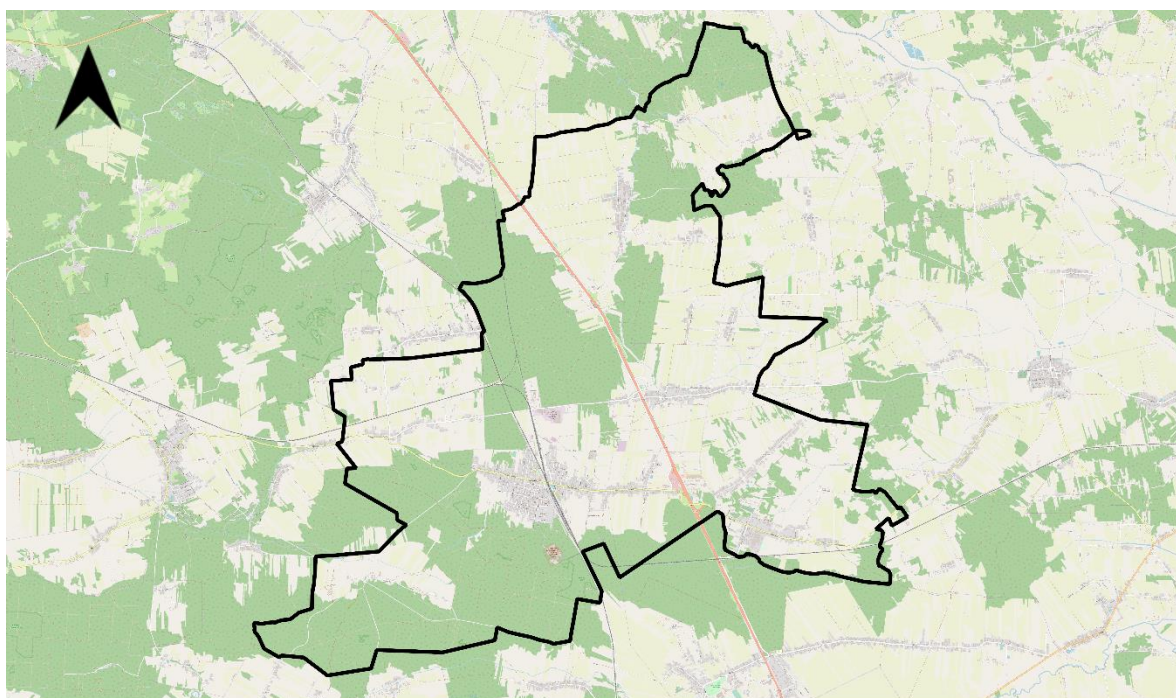
Rysunek 1. Położenie Gminy Pilawa na tle powiatu garwolińskiego i województwa mazowieckiego



Źródło: opracowanie własne na podstawie danych Głównego Urzędu Geodezji i Kartografii.

Największą miejscowością w Gminie i siedzibą władz samorządowych jest Miasto Pilawa, zamieszkiwane przez 4 514 mieszkańców (stan na 31 grudnia 2022 r. wg danych Urzędu Miasta i Gminy w Pilawie), co odpowiada 41,7% populacji całej Gminy. Poza Miastem Pilawa, w skład Gminy wchodzi 12 jednostek pomocniczych, tj.: sołectwo Goćław, sołectwo Jaźwiny, sołectwo Kalonka, sołectwo Lipówki, sołectwo Łucznicza, sołectwo Niesadna, sołectwo Niesadna Przecinka, sołectwo Puznówka, sołectwo Trąbki z osiedlem Czechy, sołectwo Wygoda oraz sołectwo Żelazna.

Rysunek 2. Granice Gminy Pilawa



Legenda:

□ Gmina Pilawa

0 2 4 6 km

Źródło: opracowanie własne na podstawie danych Głównego Urzędu Geodezji i Kartografii.

Największy udział w strukturze użytkowania gruntów zajmują grunty orne (36,9%) oraz lasy i grunty leśne (35,3%). W następnej kolejności znajdują się: pozostałe grunty użytkowane i nieużytki (11,4%), łąki (11,1%), pastwiska (5,2%) oraz sady (0,1%).

2.2 Zewnątrz uwarunkowania rozwoju Gminy Pilawa

POWIĄZANIA KOMUNIKACYJNE

Gmina Pilawa charakteryzuje się stosunkowo dobrą dostępnością komunikacyjną. Przez teren Gminy z północnego-zachodu na południowy-wschód przebiega droga ekspresowa S17 o łącznej długości 7,5 km, prowadząca z Warszawy przez Lublin do przejścia granicznego Polski z Ukrainą w Hrebennem. Przez obszar Gminy przebiegają również drogi wojewódzkie – droga nr 805 relacji Dziecinów – Wilchta oraz droga nr 804 o sumarycznej długości 12 km.

Ponadto na sieć głównych połączeń drogowych składają się drogi powiatowe o łącznej długości około 27,8 km, a także drogi gminne o łącznej długości 223,8 km, z czego 43,33 km stanowią odcinki z utwardzoną nawierzchnią.

Gmina Pilawa stanowi niezwykle ważny węzeł kolejowy na skrzyżowaniu linii kolejowej nr 7 relacji Warszawa – Lublin – Dorohusk (granica państwa) z linią kolejową nr 12 relacji Skierniewice – Łuków. Ponadto przez teren Gminy przebiega także linia kolejowa nr 13 relacji Pilawa – Krusze. Na terenie Gminy zlokalizowana jest jedna stacja kolejowa w Pilawie oraz dwa przystanki osobowe w Jażwinach i Trąbkach.

Pilawa oddalona jest o około 70 km od międzynarodowego portu lotniczego im. Fryderyka Chopina w Warszawie. Ponadto w odległości około 140 km znajduje się port lotniczy w Lublinie, a 150 km port lotniczy Warszawa – Radom.

POWIĄZANIA JEDNOSTEK OSADNICZYCH

Poszczególne elementy systemu osadniczego powiązane są z relacjami, stanowiącymi podstawę dla wzajemnych oddziaływań. Miasto Pilawa jako największa miejscowość w Gminie i siedziby władz samorządowych pełni wiodącą funkcję w wielu sferach życia społeczno-gospodarczego Gminy. Gmina Pilawa jest jedną z 14 gmin powiatu garwolińskiego.

Wskazać należy na stosunkowo niewielką odległość jaka dzieli Gminę od najważniejszego ośrodka miejskiego w sąsiedztwie. Z Gminy Pilawa do centrum największego ośrodka regionalnego, a zarazem miasta stołecznego – Warszawy jest około 60 km (około 50 minut podróży samochodem). Z kolei odległość do Garwolina – siedziby powiatu wynosi około 10 km (około 15 minut podróży samochodem).

Zgodnie z Planem Zagospodarowania Przestrzennego Województwa Mazowieckiego przyjętym w 2018 roku, Gmina Pilawa znalazła się w obrębie wiejskich obszarów funkcjonalnych uczestniczących w procesach rozwojowych, czyli terenach ściśle powiązanych z najważniejszymi ośrodkami miejskimi regionu, położonych w strefie oddziaływania potencjału rozwojowego miast.

POWIĄZANIA ŚRODOWISKA PRZYRODNICZEGO

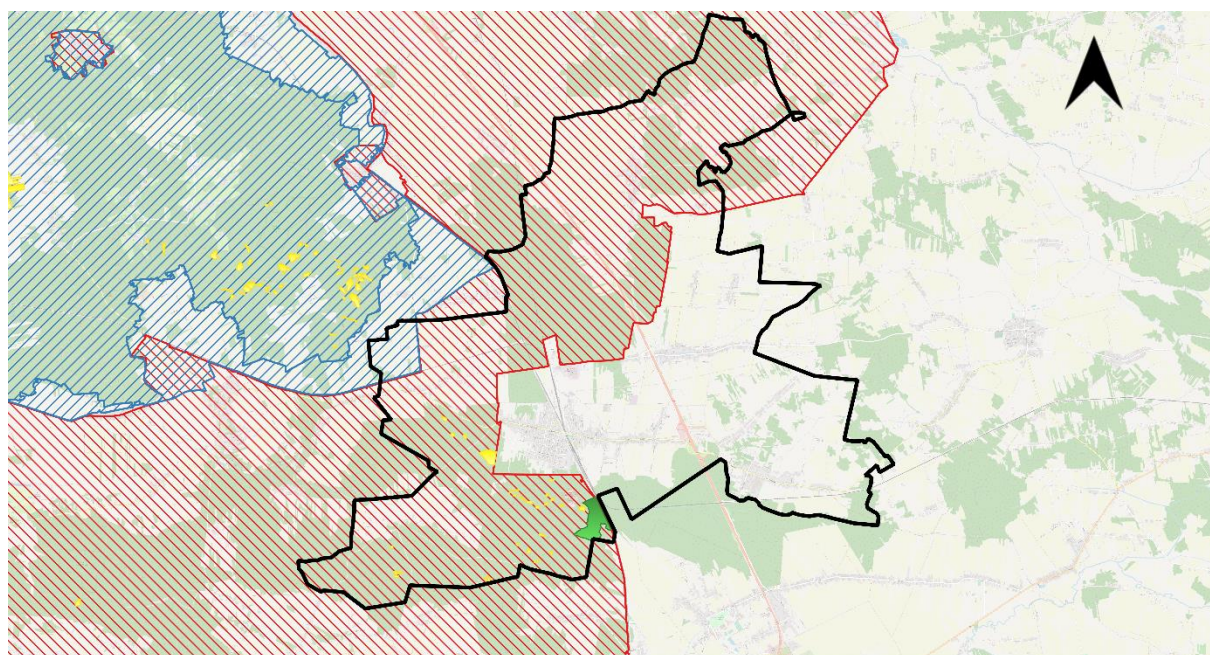
Zgodnie z regionalizacją fizycznogeograficzną J. Kondrackiego (zmodyfikowaną przez Solon i inni, 2018), Gmina Pilawa położona jest w obrębie mezoregionu Równiny Garwolińskiej. Mezoregion ten wchodzi w skład makroregionu Niziny Środkowomazowieckiej, należącego do podprowincji Niziny Środkowopolskiej, stanowiącej część Niżu Środkowoeuropejskiego. Powstała w wyniku cofania się lodowca w epoce plejstocenu Równina Garwolińska charakteryzuje się płaskim ukształtowaniem terenu o mało zróżnicowanej rzeźbie. Obszar Gminy położony jest na terenie o wysokościach od 130 m n. p. m. do 160 m n.p.m., a niewielkie wzniesienia w postaci parabolicznych wydm zlokalizowane są na południe od wsi Łucznicza. Z kolei spadki terenu nie przekraczają 5%.

W szacie roślinnej dominują tereny leśne zajmujące 38,5% powierzchni Gminy – przekraczając tym samym współczynnik lesistości dla województwa mazowieckiego (22,7%). Największe kompleksy leśne występują w obrębie wsi Łucznicza, Kalonka i Puznówka. Tereny leśne w Gminie Pilawa układają się w dwa pasy:

- pas o kierunku północny zachód – południe, łączący lasy Mazowieckiego Parku Krajobrazowego z Lasami Garwolińskimi,
- pas o kierunku północ – południe, łączący Lasy Garwolińskie z doliną Świdra, rejonem Kołbieli i dalej z Mińskim Obszarem Chronionego Krajobrazu.

Teren Gminy Pilawa położony jest na granicy wododziału rzek Świder i Wilga, stanowiących dopływy rzeki Wisły. Największym ciekim wodnym na terenie Gminy jest przepływająca przez północno-wschodnią część Gminy rzeka Kanał Puznowski. Z kolei w południowo-zachodniej części Gminy, na terenie sołectwa Łucznicza, swój początek rozpoczyna ciek wodny Bełch. Ponadto na terenie Gminy występują inne mniejsze cieki wodne, mające na terenie Gminy swoje odcinki początkowe.

Rysunek 3. Przestrzenne formy ochrony przyrody



Legenda:

- ▭ Gmina Pilawa
- ▨ Mazowiecki Park Krajobrazowy wraz z otuliną
- ▨ Nadwiślański Obszar Chronionego Krajobrazu
- Rezerwat przyrody Rogalec
- Użytki ekologiczne

0 2,5 5 7,5 km

Źródło: opracowanie własne.

W granicach administracyjnych Gminy Pilawa występują formy ochrony przyrody ustanowione na podstawie ustawy z dnia 16 kwietnia 2004 r. o ochronie przyrody. Wśród funkcjonujących form ochrony wymienić można:

- Nadwiślański Obszar Chronionego Krajobrazu – obszar o powierzchni 70 070 ha, obejmujący prawobrzeżny fragment doliny Wisły. Teren Nadwiślańskiego Obszaru Chronionego uważa się za jeden z najcenniejszych obiektów przyrodniczych w Polsce. Na odcinku od Sandomierza do Płocka teren spełnia kryteria wymagane do zakwalifikowania go do ochrony w ramach Konwencji RAMSAR jako obszaru wodno-błotnego o znaczeniu międzynarodowym z łągowiskami, zimowiskami i szlakami wędrówek wielu gatunków ptaków;
- Rezerwat przyrody Rogalec – leśny rezerwat ochrony przyrody o powierzchni 33,19 ha. Rezerwat w całości znajduje się w obrębie Gminy Pilawa na gruntach leśnych i zajmuje niewielką nieckę terenową ograniczoną z jednej strony wydumą, a z drugiej skarpą kolejową;
- 23 użytki ekologiczne – tereny bagniste, śródleśne łąki, halizny oraz płazowizny;
- 4 pomniki przyrody – drzewa oraz grupy drzew.

Ponadto przez teren Gminy Pilawa przebiega korytarz ekologiczny „Dolina Bugu – Lasy Parczewskie”, zaliczany do jednego z siedmiu korytarzy głównych – Korytarza Północno-Centralnego (KPnC).

2.3 Wewnętrzne uwarunkowania rozwoju Gminy Pilawa

SYTUACJA DEMOGRAFICZNA

Jednym z podstawowych czynników wpływających na rozwój jednostek samorządu terytorialnego jest sytuacja demograficzna oraz perspektywy jej zmian. Gmina Pilawa jest jedną z najbardziej zaludnionych gmin powiatu garwolińskiego – zamieszkuje ją 10% mieszkańców powiatu.

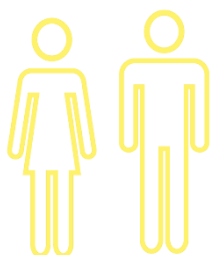
Dane Głównego Urzędu Statystycznego (GUS) za lata 2017-2021 wskazują na stopniowe wyludnianie się większości gmin powiatu garwolińskiego. W Gminie Pilawa średnia dynamika zmian liczby ludności w analizowanym okresie kształtowała się na poziomie 99,1%. Sytuacja w Gminie Pilawa, a także w większości pozostałych gmin powiatu garwolińskiego jest niekorzystna z uwagi na systematyczny spadek liczby ludności w ostatnich latach – co wpisuje się również w ogólnokrajowe trendy demograficzne. Dalszy spadek liczby mieszkańców Gminy Pilawa, a także powiatu garwolińskiego wskazano również w prognozie demograficznej do 2050 roku, opracowanej przez GUS. Szczegółowe dane dotyczące liczby ludności gmin powiatu garwolińskiego w latach 2017-2021 przedstawiono w poniższej tabeli.

Tabela 1. Zmiany liczby ludności w powiecie garwolińskim w latach 2017-2021

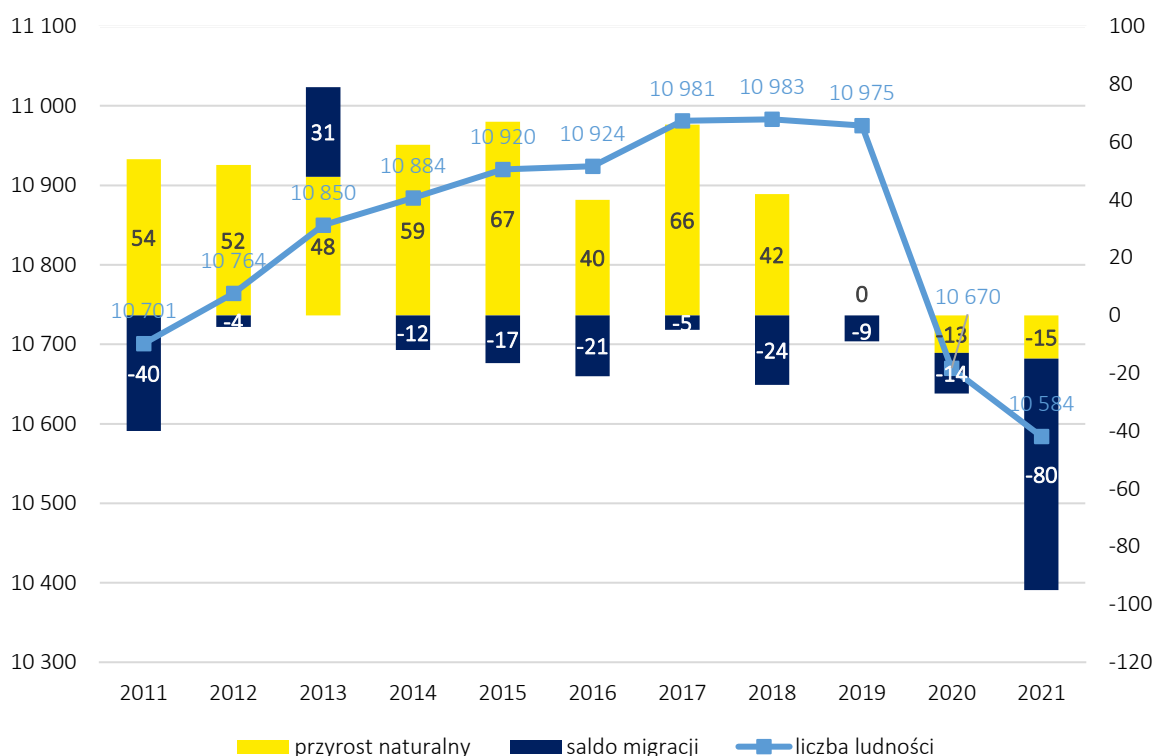
JST	2017	2018	2019	2020	2021	udział w 2021 r.	średnia dynamika
Powiat garwoliński	108 981	108 993	108 981	106 364	105 960	100%	99,3%
Garwolin (g. miejska)	17 381	17 494	17 602	17 273	17 296	16%	99,9%
Łaskarzew (g. miejska)	4 879	4 860	4 829	4 593	4 547	4%	98,3%
Borowie (g. wiejska)	5 208	5 211	5 283	4 976	4 973	5%	98,9%
Garwolin (g. wiejska)	13 144	13 176	13 273	13 321	13 338	13%	100,4%
Górzno (g. wiejska)	6 511	6 527	6 541	6 623	6 659	6%	100,6%
Łaskarzew (g. wiejska)	5 503	5 472	5 475	5 307	5 290	5%	99,0%
Maciejowice (g. wiejska)	7 003	6 966	6 909	6 582	6 511	6%	98,2%
Miastków Kościelny (g. wiejska)	4 874	4 889	4 869	4 672	4 633	4%	98,8%
Parysów (g. wiejska)	4 080	4 105	4 128	4 141	4 131	4%	100,3%
Pilawa (g. wiejsko-miejska)	10 981	10 983	10 975	10 670	10 584	10%	99,1%
Sobolew (g. wiejska)	8 269	8 283	8 239	7 926	7 864	7%	98,8%
Trojanów (g. wiejska)	7 428	7 367	7 299	7 185	7 133	7%	99,0%
Wilga (g. wiejska)	5 346	5 297	5 278	5 144	5 104	5%	98,9%
Żelechów (g. wiejsko-miejska)	8 374	8 363	8 281	7 951	7 897	7%	98,6%

Źródło: opracowanie własne na podstawie danych GUS.

Liczba mieszkańców Gminy Pilawa w 2021 roku w stosunku do liczby mieszkańców w 2011 roku zmniejszyła się o 117 osób. Na podstawie poniższego wykresu zauważyć można, że w latach 2011-2018 następował systematyczny wzrost liczby mieszkańców w Gminie – w 2018 roku liczba mieszkańców wyniosła 10 983 osób, stanowiąc tym samym maksymalną liczbę w całym analizowanym okresie. Skokowy spadek liczby ludności od 2019 roku wynika z korekty liczby ludności, jaką wprowadził GUS po zweryfikowaniu wyników przeprowadzonego Narodowego Spisu Ludności 2021. Dodatkowo stopniowe zmniejszanie się liczby ludności w Gminie po 2019 roku spowodowane jest także dwoma czynnikami: ujemnym przyrostem naturalnym oraz ujemnym saldem migracji. W latach 2011-2018 zauważyć można, że przyrost naturalny (różnica pomiędzy liczbą urodzeń a liczbą zgonów) był dodatni w każdym roku. Jednak od 2019 przyrost naturalny systematycznie spadał, osiągając w 2021 roku wartość -15. Z kolei współczynnik salda migracji (różnica między osobami osiedlającymi się na terenie Gminy a osobami wyprowadzającymi się poza jej granice) zmieniał się rok do roku, a jego największe negatywne natężenie zaobserwowano w 2021 roku, gdy osiągnął wartość -80. Omawiane zmiany demograficzne zostały kompleksowo przedstawione na poniższym wykresie.



Rysunek 4. Zmiany liczby ludności w Gminie Pilawa w latach 2017-2021

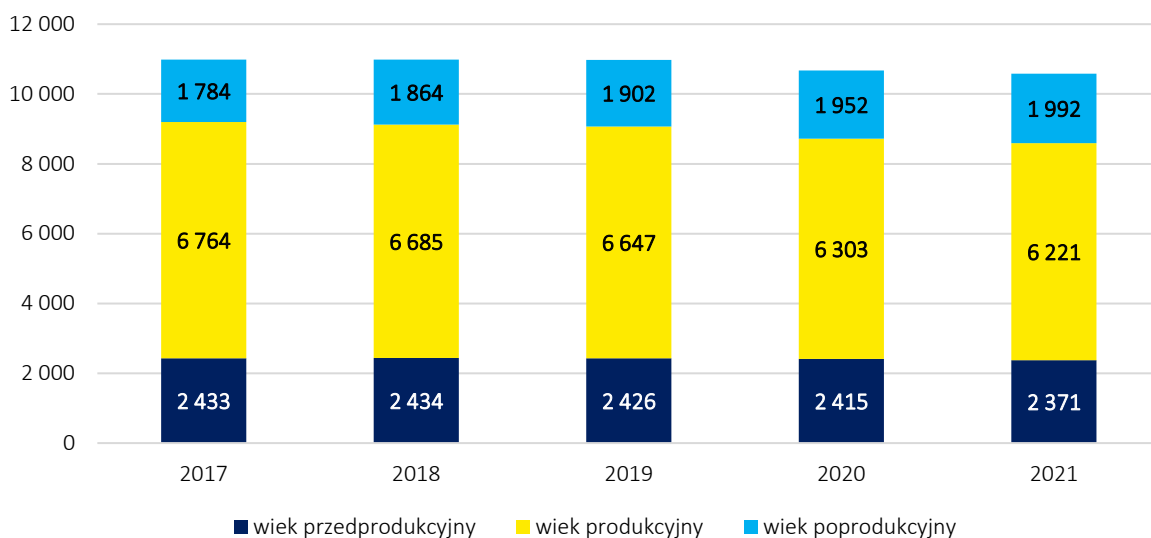


Źródło: opracowanie własne na podstawie danych GUS.

Ważnym aspektem w analizie sytuacji demograficznej jest struktura ludności w podziale na ludność w wieku przedprodukcyjnym, produkcyjnym oraz poprodukcyjnym. Przez ludność w wieku produkcyjnym rozumie się ludność w wieku zdolności do pracy – dla mężczyzn przyjmuje się wiek 15-64 lata, z kolei dla kobiet 15-59 lat. W Gminie Pilawa na przestrzeni lat obserwuje się systematyczny wzrost liczby ludności w wieku poprodukcyjnym przy jednoczesnym spadku liczby ludności w wieku przedprodukcyjnym. W 2021 roku w strukturze ludności udział osób w wieku przedprodukcyjnym wyniósł 22,4%, natomiast osób w wieku poprodukcyjnym 18,8%. Dodatkowo zauważyć można systematyczny spadek liczby ludności w wieku produkcyjnym. Strukturę ludności w Gminie Pilawa przedstawiono na poniższym rysunku.



Rysunek 5. Struktura ludności w Gminie Pilawa w latach 2017-2021

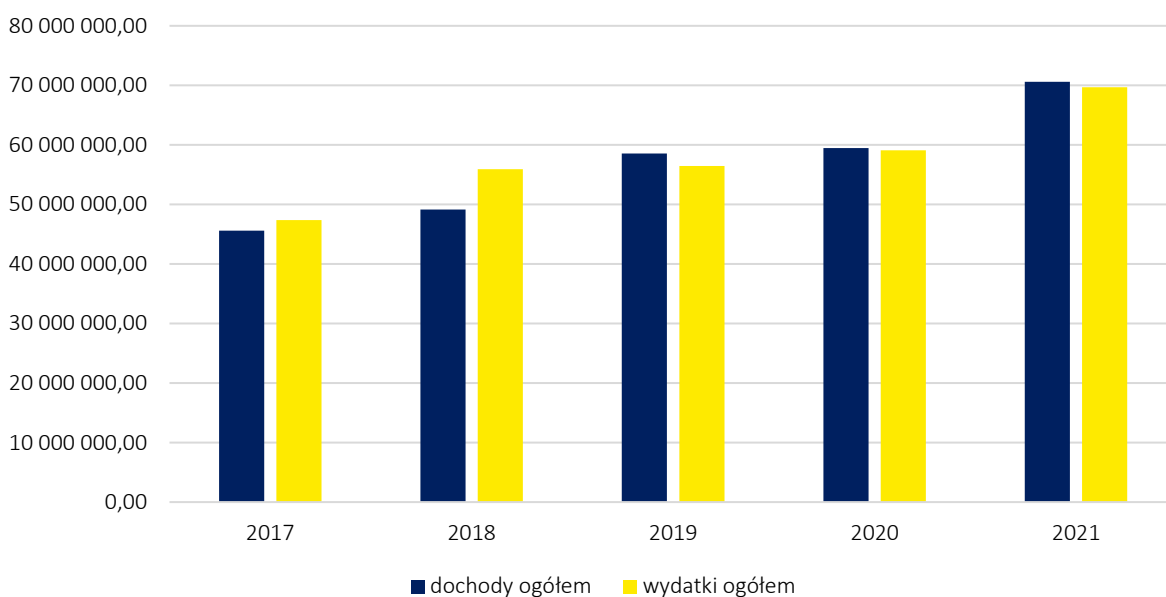


Źródło: opracowanie własne na podstawie danych GUS.

SYTUACJA EKONOMICZNA

W perspektywie ostatnich pięciu lat, wysokość dochodów w budżecie Gminy Pilawa wzrosła z poziomu 45,6 mln złotych w 2017 roku do poziomu ponad 70,5 mln złotych w 2021 roku. Natomiast wydatki w tym samym czasie zwiększyły się z poziomu 47,4 mln złotych w 2017 roku do 69,7 mln złotych w 2021 roku. W latach 2017-2018 występował deficyt budżetowy, z kolei w pozostałych latach Gmina posiadała nadwyżkę budżetową.

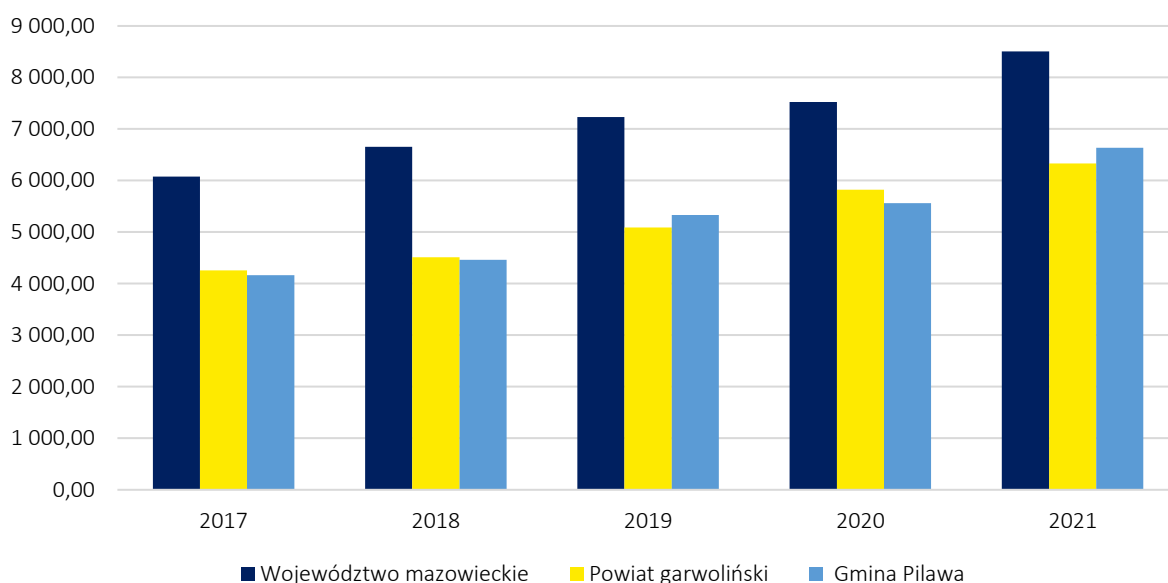
Rysunek 6. Wysokość dochodów i wydatków Gminy Pilawa w latach 2017-2021



Źródło: opracowanie własne na podstawie danych GUS.

Celem porównania zamożności danej gminy względem innych jednostek, poziom jej dochodów odnosi się do liczby mieszkańców. Co do zasady, poziom dochodów na mieszkańca rośnie. W 2021 roku w województwie mazowieckim wskaźnik ten osiągnął wartość 8 503,73 zł, a w powiecie garwolińskim 6 334,11 zł. Z kolei w Gminie Pilawa wskaźnik ten osiągnął wartość 6 338,44 zł – czyli nieznacznie więcej od powiatu. Porównanie dynamiki wzrostu dochodów Gminy Pilawa na tle powiatu garwolińskiego i województwa mazowieckiego przedstawiono na poniższym rysunku.

Rysunek 7. Dochody Gminy Pilawa na 1 mieszkańca w latach 2017-2021 na tle powiatu garwolińskiego i województwa mazowieckiego



Źródło: opracowanie własne na podstawie danych GUS.

WNIOSKI Z DOKUMENTÓW PLANISTYCZNYCH

Polityka przestrzenna Gminy Pilawa prowadzona jest głównie w oparciu o Studium uwarunkowań i kierunków zagospodarowania przestrzennego Miasta i Gminy Pilawa (dalej: Studium), uchwalone w 2014 roku Uchwałą Nr XLII.250.2014 Rady Miejskiej w Pilawie i zmienione Uchwałą Nr XI.70.2019 Rady Miejskiej w Pilawie w 2019 roku. Studium to narzędzie do regulacji stanu struktury funkcjonalno-przestrzennej Gminy.

W Studium ustalono, że za dominujące funkcje Gminy Pilawa uznaje się funkcje mieszkaniową oraz produkcyjną. Z kolei funkcjami uzupełniającymi będą: funkcja usługowa oraz rolnicza. Uwzględniając specyficzne i różnicowane uwarunkowania obszarów, na terenie Gminy Pilawa wyodrębniono strefy polityki przestrzennej o takim samym zbiorze wytycznych do zagospodarowania i użytkowania terenów, jakimi są:

- strefa urbanizacji,
- strefa rolnicza,
- strefa rekreacyjna.

Studium stanowi wyznacznik do tworzenia miejscowych planów zagospodarowania przestrzennego, które są podstawą systemu planowania przestrzennego na terenie gmin i stanowią akty prawa miejscowego. Według stanu na 2022 rok, na terenie Gminy Pilawa obowiązywało 11 miejscowych planów zagospodarowania przestrzennego.

Zgodnie z Planem Zagospodarowania Przestrzennego Województwa Mazowieckiego przyjętym w 2018 roku, Gmina Pilawa znalazła się w obrębie wiejskich obszarów funkcjonalnych uczestniczących w procesach rozwojowych, czyli terenach ściśle powiązanych z najważniejszymi ośrodkami miejskimi regionu, położonych w strefie oddziaływania potencjału rozwojowego miast.



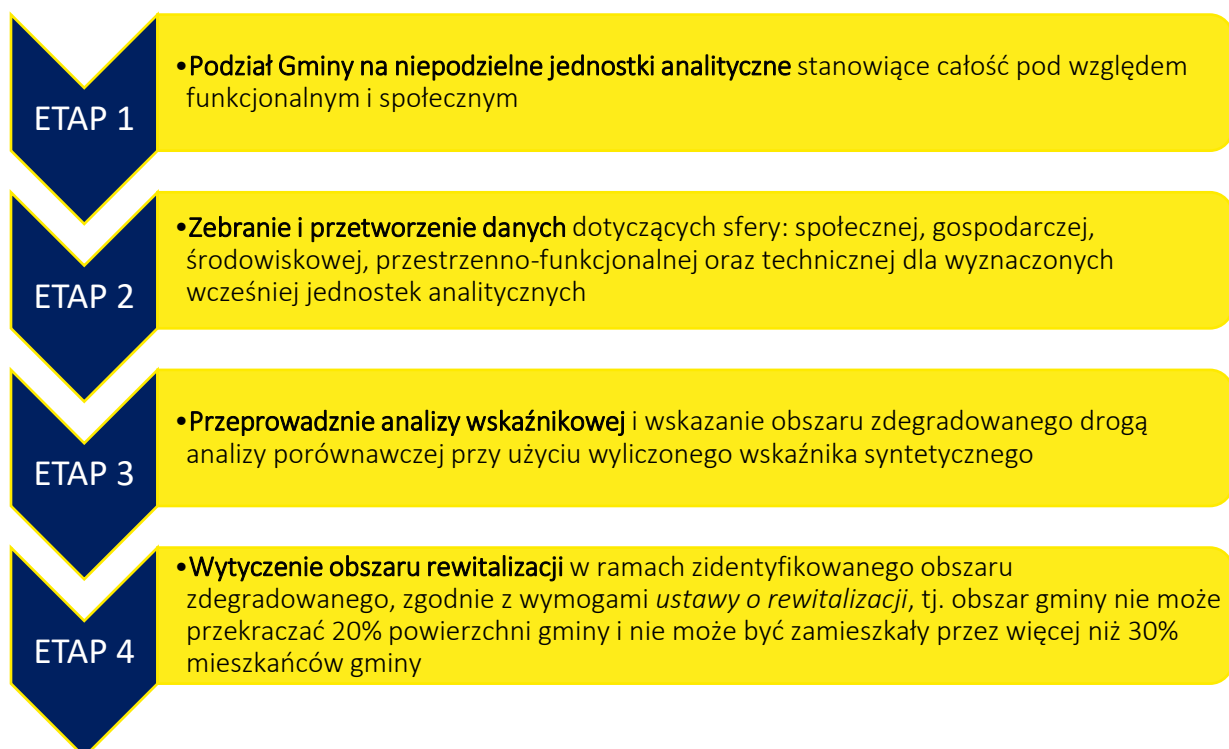
3. Metodyka wyznaczenia obszaru zdegradowanego i obszaru rewitalizacji

3.1 Metodyka prac przyjęta w procesie delimitacji obszarów zdegradowanych na terenie Gminy Pilawa

ETAPY PRAC

Diagnoza służąca wyznaczeniu obszaru zdegradowanego i obszaru rewitalizacji na terenie Gminy Pilawa oraz zawarta w niej procedura delimitacji, opracowana została w sposób spełniający wymogi ustawy z dnia 9 października 2015 r. o rewitalizacji (tj. Dz. U. z 2021 r. poz. 485., ze zmianami) dalej: ustawa o rewitalizacji. Podczas opracowywania procedury delimitacji, korzystano także z wytycznych i rekomendacji zawartych w publikacji „Delimitacja – krok po kroku” zrealizowanej przez zespół pracowników Instytutu Rozwoju Miast pod redakcją Ministerstwa Infrastruktury i Budownictwa⁴.

Przyjęta w procesie delimitacji obszarów zdegradowanych i obszarów rewitalizacji na terenie Gminy Pilawa metodyka zakładała czteroetapowy system pracy, który przedstawiony został na poniższej grafice.



⁴ Opracowanie zrealizowane przez Instytut Rozwoju Miast na zlecenie Ministerstwa Infrastruktury i Budownictwa, Departamentu Polityki Przestrzennej w ramach umowy nr DPP-U-POWER-173/16, której przedmiotem było: Opracowanie merytoryczne publikacji z zakresu diagnozy i delimitacji obszarów zdegradowanych, ISBN 978-83-7610-653-3

METODA WYZNACZENIA OBSZARU ZDEGRADOWANEGO PRZY UŻYCIU WSKAŹNIKA SYNTETYCZNEGO

Z uwagi na fakt, że dobrane wskaźniki przedstawiane są w różnych jednostkach i przedziałach, ich porównywanie oparte na jednowymiarowych zasadach statystycznych pozostaje utrudnione. W przypadku analizy zjawisk złożonych, które opisuje się więcej niż jedną zmienną pojawiają się problemy, jakie nie występują w analizach prostych dla jednej zmiennej. Dlatego też, podstawą analizy wielowymiarowej jest **wskaźnik syntetyczny**, który pozwala na porównanie poszczególnych mierników i otrzymanie jednego wskaźnika poziomu rozwoju obszaru. Jest to możliwe dzięki standaryzacji różnych zmiennych niezależnie od ich rodzaju, znaku, wielkości i jednostek.

Standaryzacja danych służy sprowadzeniu zmiennych o różnej wartości i jednostkach do wzajemnej porównywalności. Wiąże się ona również z ustaleniem kierunku wpływu każdego ze wskaźników, czyli określeniem czy dany wskaźnik jest stymulantą, czy destymulantą. W przypadku stymulanty, wzrost wskaźnika oznacza pozytywny rezultat dla badanego zjawiska, natomiast w przypadku destymulanty – wzrost wartości zmiennej świadczy negatywnie o zjawisku.

Z tego względu, w celu standaryzacji wskaźników posłużono się metodą wyrażoną wzorem:

$$t_{ij} = \frac{x_{ij} - \bar{x}_j}{s_j}, \text{ gdy zmienna jest stymulantą lub}$$

$$t_{ij} = \frac{x_{ij} - \bar{x}_j}{s_j} * (-1), \text{ gdy zmienna jest destymulantą,}$$

gdzie:

t_{ij} – standaryzowana wartość wskaźnika j dla jednostki analitycznej i ,

x_{ij} – wartość wskaźnika j dla jednostki analitycznej i ,

\bar{x}_j – średnia arytmetyczna wskaźnika j ,

s_j – odchylenie standardowe wskaźnika j .

W ten sposób wartości większe od średniej dla całej Gminy po standaryzacji będą przyjmowały wartość dodatnią (korzystniejszą dla danej jednostki analitycznej), natomiast wartości mniejsze od średniej – wartość ujemną (niekorzystną dla danej jednostki analitycznej). Im niższa jest wartość standaryzowanego wskaźnika tym poziom koncentracji negatywnego zjawiska w danej jednostce analitycznej jest większy.

Ostatnim etapem wyznaczenia wskaźnika syntetycznego jest obliczenie średniej arytmetycznej zestandaryzowanych zmiennych dla każdej z badanych sfer: społecznej, gospodarczej, środowiskowej, przestrzenno-funkcjonalnej i technicznej. Wartość wskaźnika syntetycznego odpowiada na pytanie, czy dana jednostka analityczna znajduje się w stanie kryzysowym. Wysokie wartości wskaźnika świadczą o pozytywnym obrazie zjawisk w danej jednostce, natomiast niskie ukazują koncentrację zjawisk kryzysowych. W celu uzyskania wartości wskaźnika syntetycznego posłużono się wzorem:

$$P_i = \frac{1}{n} \sum_{i=1}^n t_{ij}$$

gdzie:

P_i – syntetyczny wskaźnik negatywnych zjawisk dla jednostki analitycznej i ,

n – liczba wskaźników,

t_{ij} – wartość wskaźnika j dla jednostki analitycznej i .

Zgodnie z przyjętą metodologią **do obszaru zdegradowanego włączone mogą zostać wszystkie te jednostki analityczne, których wskaźnik syntetyczny jest ujemny (mniejszy niż 0) w sferze społecznej oraz w co najmniej jednej z pozostałych sfer**. Im niższe wartości przyjmuje wskaźnik syntetyczny tym poziom negatywnych zjawisk w danej sferze jest większy. Spośród wyznaczonych obszarów zdegradowanych wytyczono **obszar rewitalizacji, który zgodnie z wymogami ustawy o rewitalizacji, nie może przekraczać 20% powierzchni gminy i nie może być zamieszkały przez więcej niż 30% mieszkańców gminy**.

3.2 Podział Gminy Pilawa na jednostki analityczne

Zgodnie z przedstawioną w powyższym rozdziale metodyką prac, przyjętą w procesie delimitacji obszarów zdegradowanych, etap pierwszy dotyczył podziału Gminy na niepodzielne jednostki analityczne, stanowiące całość pod względem funkcjonalnym i społecznym. Takie działanie umożliwiło zebranie i przetworzenie, a w kolejnym kroku zagregowanie danych opisujących sfery: społeczną, gospodarczą, środowiskową, przestrzenno-funkcjonalną oraz techniczną. Wyznaczone w procesie delimitacji jednostki analityczne odzwierciedlają specyfikę danego terenu, ze szczególnym uwzględnieniem funkcji dominującej, a także sposobu zagospodarowania przestrzennego. Ważnym było również, aby w trakcie dokonywania podziału, uwzględnić intensywność użytkowania danego obszaru. Tak wypracowany podział sprawił, że dokonana w kolejnych etapach porównawcza analiza wskaźnikowa, przeprowadzona została w sposób uwzględniający zróżnicowanie przestrzenne Gminy.

Dokonując podziału obszaru wiejskiego Gminy Pilawa na jednostki analityczne, zdecydowano wykorzystać istniejący podział na sołectwa. Analizując dane odnośnie liczby mieszkańców Miasta Pilawa zauważono, że zamieszkuje je 4 514 osób (stan na 31.12.2022 r. wg Danych Urzędu Miasta i Gminy w Pilawie), co odpowiada 41,7% ogółu mieszkańców Gminy. Zgodnie z ustawą o rewitalizacji, taka jednostka nie mogłaby stanowić obszaru rewitalizacji. W związku z tym zdecydowano się podzielić miasto na dwie mniejsze jednostki, tym samym spełniając kryterium ustawowe. Granice nowych jednostek na terenie Miasta Pilawa wydzielono wzdłuż granic działek ewidencyjnych oraz ciągów komunikacyjnych, dzięki czemu wytyczono obszar centralny miasta i jego obrzeża. W ten sposób powstały jednostki: „Pilawa – centrum” oraz „Pilawa – obrzeża”. Ostatecznie na terenie Gminy Pilawa wyodrębniono 12 jednostek analitycznych.

Dane wyjściowe, które przyporządkowano dla ulic położonych na obszarze kilku jednostek analitycznych, zebrane zostały na podstawie konkretnych adresów znajdujących się w danej jednostce analitycznej. Wykaz ulic, adresów oraz miejscowości zaliczonych do poszczególnych jednostek na terenie Gminy Pilawa przedstawiono w poniższej tabeli.

Tabela 2. Jednostki analityczne wyznaczone w Gminie Pilawa

Lp.	Jednostka analityczna	Wykaz ulic/adresów/miejscowości
1.	Pilawa – centrum	ul. Generała Henryka Dąbrowskiego, ul. Kombatantka, ul. Królowej Jadwigi, ul. Krzysztofa Baczyńskiego, ul. Leśna, ul. Mikołaja Kopernika, ul. Przedszkolaków, ul. Sierpniowa, ul. Spacerowa, ul. Tadeusza Kościuszki, ul. Aleje Wyzwolenia (częściowo), ul. Dworcowa (częściowo), ul. Kardynała Stefana Wyszyńskiego (częściowo), ul. Krynickich (częściowo), ul. Letniskowa (częściowo), ul. Malinowa (częściowo), ul. Miodowa (częściowo), ul. Słoneczna (częściowo), ul. Sportowa (częściowo), ul. Wojska Polskiego (częściowo)
2.	Pilawa – obrzeża	ul. Adama Mickiewicza, ul. Akacyjowa, ul. Bukowa, ul. Bursztynowa, ul. Boczna, ul. Bolesława Prusa, ul. Cyprysowa, ul. Chabrowa, ul. Dobra, ul. Dworcowa, ul. Henryka Sienkiewicza, ul. Ignacego Krasickiego, ul. Jana Kochanowskiego, ul. Jaśminowa, ul. Jasna, ul. Jarzębinowa, ul. Juliusza Słowackiego, ul. Juliana Tuwima, ul. Józefa Piłsudskiego, ul. Klonowa, ul. Konwaliowa, ul. Kwiatowa, ul. 22 lipca, ul. Majowa, ul. Marii Konopnickiej, ul. Nowa, ul. Ogrodowa, ul. Olimpijska, ul. Polna, ul. Południowa, ul. Romualda Traugutta, ul. Różana, ul. Słoneczna, ul. Stokrotki, ul. Szarych Szeregów, ul. Wiśniowa, ul. Wrzosowa, ul. Wspólna, ul. Władysława Reymonta, ul. Złota, ul. Aleje Wyzwolenia, ul. Dworcowa (częściowo), ul. Kardynała Stefana Wyszyńskiego (częściowo), ul. Krynickich (częściowo), ul. Letniskowa (częściowo), ul. Malinowa (częściowo), ul. Miodowa (częściowo), ul. Słoneczna (częściowo), ul. Sportowa (częściowo), ul. Wojska Polskiego (częściowo)
3.	Goćław	Goćław
4.	Jaźwiny	Jaźwiny
5.	Kalonka	Kalonka

6	Lipówki	Lipówki
7.	Łucznicza	Łucznicza
8.	Niesadna	Niesadna
9.	Puznówka	Puznówka
10.	Trąbki	Trąbki
11.	Wygoda	Wygoda
12.	Żelazna	Żelazna

Źródło: opracowanie własne.

Największą jednostką analityczną pod względem liczby ludności jest „Pilawa – obrzeża” zamieszkiwana przez blisko 3 181 osób, natomiast najmniejszą pod tym względem jednostką jest „Łucznicza”, na terenie której mieszka 178 osób. Pod względem powierzchni największą jednostką jest „Łucznicza” o powierzchni 15,65 km² (20,3% powierzchni Gminy), a najmniejszą „Pilawa – centrum” o powierzchni 0,51 km² (0,7% powierzchni Gminy). W tabeli poniżej przedstawiono szczegółowe dane odnośnie powierzchni i liczby mieszkańców w poszczególnych jednostkach.

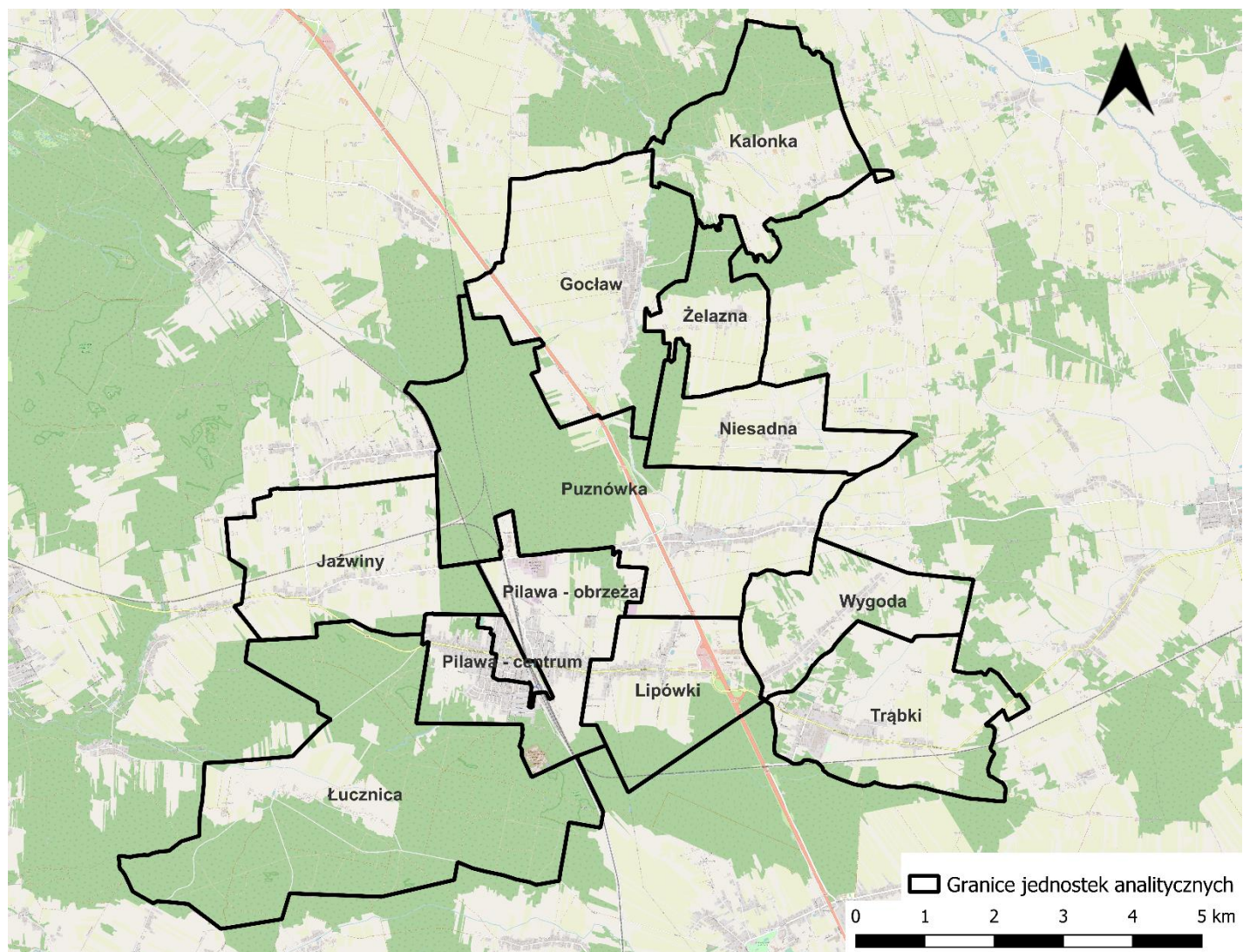
Tabela 3. Jednostki analityczne wyznaczone na terenie Gminy Pilawa

Jednostka analityczna		Powierzchnia jednostki (km ²)	Udział w całkowitej powierzchni Gminy (%)	Liczba mieszkańców	Udział w całkowitej liczbie mieszkańców Gminy (%)
Lp.	Nazwa				
1.	Pilawa – centrum	0,51	0,7%	1 333	12,3%
2.	Pilawa – obrzeża	6,15	8,0%	3 181	29,4%
3.	Goćław	8,51	11,0%	877	8,1%
4.	Jażwiny	6,53	8,5%	508	4,7%
5.	Kalonka	6,09	7,9%	219	2,0%
6.	Lipówki	4,32	5,6%	886	8,2%
7.	Łucznicza	15,65	20,3%	178	1,6%
8.	Niesadna	3,77	4,9%	319	2,9%
9.	Puznówka	12,62	16,4%	814	7,5%
10.	Trąbki	6,22	8,1%	1 764	16,3%
11.	Wygoda	3,97	5,2%	503	4,6%
12.	Żelazna	2,72	3,5%	254	2,3%

Źródło: opracowanie własne.

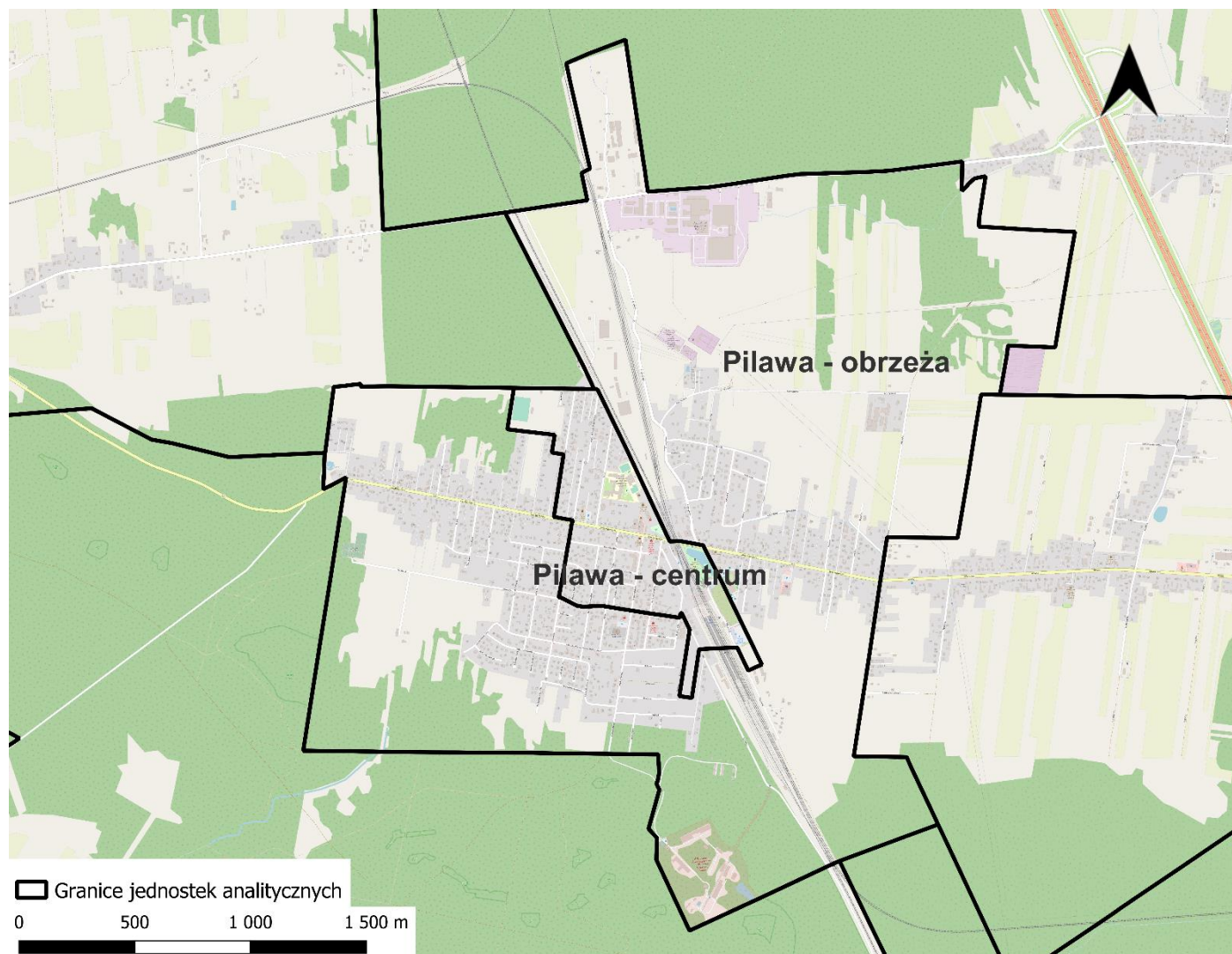
Przedstawiony powyżej podział Gminy Pilawa na jednostki analityczne daje możliwość prowadzenia analiz porównawczych, a także obserwacji zjawisk kryzysowych w dłuższym okresie czasu. Na następnych stronach przedstawiono podział Gminy na jednostki analityczne w ujęciu przestrzennym.

Rysunek 8. Podział Gminy Pilawa na jednostki analityczne



Źródło: opracowanie własne.

Rysunek 9. Podział Gminy Pilawa na jednostki analityczne- obszar miejski



Źródło: opracowanie własne.

3.3 Wybór wskaźników służących dokonaniu analizy wskaźnikowej wskazanych jednostek analitycznych

ZJAWISKA KRYZYSOWE

Celem analizy wskaźnikowej jednostek analitycznych, przedstawionej w dalszej części Diagnozy, jest zidentyfikowanie lokalnych problemów, które występują na terenie Gminy Pilawa. Pierwszym krokiem będzie ich prezentacja, a następnym zbadanie natężenia zjawisk kryzysowych występujących na terenie całej Gminy. Na potrzeby przedmiotowej analizy zgromadzono dane umożliwiające przedstawienie i zbadanie sfery społecznej z obszaru bezrobocia, ubóstwa, przestępczości, problemów osób ze szczególnymi potrzebami, poziomu edukacji, kapitału społecznego, a także aktywności społecznej.

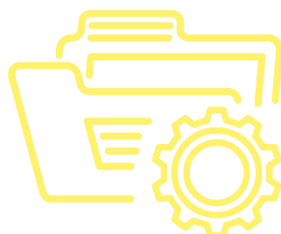
W sferze gospodarczej zbadano aktywność gospodarczą w poszczególnych jednostkach analitycznych. Z kolei w sferze środowiskowej skupiono się na analizie obecności w środowisku życia mieszkańców materiałów szkodliwych dla zdrowia i środowiska, zawierających włókna azbestowe, udziału nieekologicznych źródeł ciepła, a także liczbie stwierdzonych zdarzeń drogowych dającej pewien obraz natężenia ruchu drogowego. W sferze przestrzenno-funkcjonalnej zbadano dostępność terenów zieleni, dostępność infrastruktury publicznej, dostępność komunikacyjną oraz jakości terenów publicznych. Natomiast w przypadku sfery technicznej przeanalizowano stan techniczny przestrzeni publicznej, efektywność energetyczną oraz zapewnienie dostępności.

POZYSKANIE DANYCH

Proces analityczny, oparty na agregowaniu informacji w obrębie jednostek analitycznych przeprowadzono z wykorzystaniem danych ilościowych, uzyskanych z rejestrów instytucji samorządowych oraz oddziałów instytucji funkcjonujących na terenie Gminy Pilawa:

- Urzędu Miasta i Gminy w Pilawie,
- Miejsko-Gminnego Ośrodka Pomocy Społecznej w Pilawie,
- Komendy Powiatowej Policji w Garwolinie,
- Powiatowego Urzędu Pracy w Garwolinie,
- Głównego Urzędu Statystycznego (Bank Danych Lokalnych).

Dane wyjściowe służące zdiagnozowaniu zjawisk kryzysowych w poszczególnych jednostkach analitycznych pozyskane od wyżej wymienionych instytucji przekształcono na porównywalne wskaźniki obrazujące sytuację w danej sferze, zgodnie z wcześniej opisaną standaryzacją danych. Podczas doboru wskaźników dokonano ich jednoczesnego rozróżnienia na stymulanty i destymulanty.



ZAKRES CZASOWY

Każdy z omawianych wskaźników zawiera informacje o zakresie czasowym jakiego dotyczy. Ma to na celu uszczegółowienie i doprecyzowanie występowania (trwania) danego zjawiska kryzysowego. Dane wykorzystane do analizy, a co za tym idzie obliczone wskaźniki dotyczyły głównie 2022 roku – na dzień opracowania analizy były to bowiem najbardziej aktualne dane możliwe do pozyskania.

Tabela 4. Wskaźniki wykorzystane do zdiagnozowania zjawisk kryzysowych

SFERA SPOŁECZNA				
Zjawisko	Wskaźnik/miernik	Źródło danych	Stymulanta/ Destymulanta	Zakres czasowy
BEZROBOCIE	Liczba osób bezrobotnych na 100 mieszkańców	Powiatowy Urząd Pracy w Garwolinie, Urząd Miasta i Gminy w Pilawie	Destymulanta	według stanu na 31.12.2022
	Liczba osób bezrobotnych w przeliczeniu na 100 mieszkańców w wieku produkcyjnym	Powiatowy Urząd Pracy w Garwolinie, Urząd Miasta i Gminy w Pilawie	Destymulanta	według stanu na 31.12.2022
	Udział osób długotrwale bezrobotnych w liczbie osób w wieku produkcyjnym	Powiatowy Urząd Pracy w Garwolinie, Urząd Miasta i Gminy w Pilawie	Destymulanta	według stanu na 31.12.2022
	Udział osób bezrobotnych z wykształceniem podstawowym w ogólnej liczbie bezrobotnych	Powiatowy Urząd Pracy w Garwolinie	Destymulanta	według stanu na 31.12.2022
UBÓSTWO	Odsetek osób korzystających z pomocy społecznej z tytułu ubóstwa w ogólnej liczbie mieszkańców	Miejsko-Gminny Ośrodek Pomocy Społecznej w Pilawie, Urząd Miasta i Gminy w Pilawie	Destymulanta	w 2022 r.
	Kwota wypłaconych zasiłków w przeliczeniu na 100 mieszkańców	Miejsko-Gminny Ośrodek Pomocy Społecznej w Pilawie, Urząd Miasta i Gminy w Pilawie	Destymulanta	w 2022 r.

PRZESTĘPCZOŚĆ	Liczba stwierdzonych przestępstw na 1000 mieszkańców	Komenda Powiatowa Policji w Garwolinie, Urząd Miasta i Gminy w Pilawie	Destymulanta	w 2022 r.
	Liczba stwierdzonych przestępstw i wykroczeń (poza zdarzeniami drogowymi i przestępstwami gospodarczymi) w tym czyny karalne nieletnich na 1000 mieszkańców	Komenda Powiatowa Policji w Garwolinie, Urząd Miasta i Gminy w Pilawie	Destymulanta	w 2022 r.
OSOBY ZE SZCZEGÓLNYMI POTRZEBAMI	Odsetek osób korzystających z pomocy społecznej z tytułu niepełnosprawności w ogólnej liczbie mieszkańców	Miejsko-Gminny Ośrodek Pomocy Społecznej w Pilawie, Urząd Miasta i Gminy w Pilawie	Destymulanta	w 2022 r.
	Odsetek osób korzystających z pomocy społecznej z tytułu długotrwałej lub ciężkiej choroby w ogólnej liczbie mieszkańców	Miejsko-Gminny Ośrodek Pomocy Społecznej w Pilawie, Urząd Miasta i Gminy w Pilawie	Destymulanta	w 2022 r.
KAPITAŁ SPOŁECZNY	Ludność w wieku poprodukcyjnym na 100 osób w wieku produkcyjnym	Urząd Miasta i Gminy w Pilawie	Destymulanta	według stanu na 31.12.2022
	Udział dzieci w wieku 0-3 lat w ogólnej liczbie mieszkańców	Urząd Miasta i Gminy w Pilawie	Stymulanta	według stanu na 31.12.2022
	Dynamika zmiany liczby mieszkańców 2022/2017	Urząd Miasta i Gminy w Pilawie	Stymulanta	według stanu na 31.12.2022
POZIOM EDUKACJI	Średnie wyniki egzaminu ósmoklasisty (średnia z 3 przedmiotów)	Okręgowa Komisja Egzaminacyjna w Warszawie	Stymulanta	w 2022 r.
POZIOM UCZESTNICTWA W ŻYCIU PUBLICZNYM	Liczba fundacji, stowarzyszeń i organizacji społecznych na 100 mieszkańców	Urząd Miasta i Gminy w Pilawie	Stymulanta	według stanu na 31.12.2022
SFERA GOSPODARCZA				
Zjawisko	Wskaźnik/miernik	Źródło danych	Stymulanta/ Destymulanta	Zakres czasowy

AKTYWNOŚĆ GOSPODARCZA	Liczba zarejestrowanych podmiotów gospodarczych ogółem na 100 mieszkańców	Urząd Miasta i Gminy w Pilawie	Stymulanta	według stanu na 31.12.2022
	Liczba zarejestrowanych podmiotów gospodarczych w 2022 roku na 100 mieszkańców	Urząd Miasta i Gminy w Pilawie	Stymulanta	w 2022 r.
	Liczba zarejestrowanych podmiotów gospodarczych w 2022 roku w stosunku do podmiotów gospodarczych ogółem	Urząd Miasta i Gminy w Pilawie	Stymulanta	w 2022 r.
	Liczba wyrejestrowanych podmiotów gospodarczych w 2022 roku na 100 mieszkańców	Urząd Miasta i Gminy w Pilawie	Destymulanta	w 2022 r.
	Liczba wyrejestrowanych podmiotów gospodarczych w 2022 roku w stosunku do podmiotów gospodarczych ogółem	Urząd Miasta i Gminy w Pilawie	Destymulanta	w 2022 r.
SFERA ŚRODOWISKOWA				
Zjawisko	Wskaźnik/miernik	Źródło danych	Stymulanta/ Destymulanta	Zakres czasowy
POKRYCIE AZBESTEM	Liczba budynków mieszkalnych pokrytych płytami azbestowocementowymi na 100 mieszkańców	Urząd Miasta i Gminy w Pilawie	Destymulanta	według stanu na 31.12.2022
	Powierzchnia materiałów zawierających azbest na 100 mieszkańców	Urząd Miasta i Gminy w Pilawie	Destymulanta	według stanu na 31.12.2022
JAKOŚĆ POWIETRZA	Liczba indywidualnych źródeł ciepła na paliwa stałe (węgiel, miał, ekogroszek) w ogólnej liczbie budynków mieszkalnych	Urząd Miasta i Gminy w Pilawie	Destymulanta	według stanu na 31.12.2022
	Liczba indywidualnych źródeł ciepła na paliwa stałe (węgiel, miał, ekogroszek) na 100 mieszkańców	Urząd Miasta i Gminy w Pilawie	Destymulanta	według stanu na 31.12.2022

NATĘŻENIE RUCHU DROGOWEGO	Liczba stwierdzonych zdarzeń drogowych na 100 mieszkańców	Komenda Powiatowa Policji w Garwolinie, Urząd Miasta i Gminy w Pilawie	Destymulanta	w 2022 r.
SFERA PRZESTRZENNO-FUNKCJONALNA				
Zjawisko	Wskaźnik/miernik	Źródło danych	Stymulanta/ Destymulanta	Zakres czasowy
DOSTĘPNOŚĆ TERENÓW ZIELENI	Powierzchnia ogólnodostępnych terenów zieleni na 100 mieszkańców	Urząd Miasta i Gminy w Pilawie	Stymulanta	według stanu na 31.12.2022
DOSTĘPNOŚĆ INFRASTRUKTURY PUBLICZNEJ	Liczba obiektów infrastruktury sportowej (boiska, place zabaw, siłownie zewnętrzne, place sportowe, orliki, sale gimnastyczne, hale widowiskowe, baseny itp.) na 100 mieszkańców	Urząd Miasta i Gminy w Pilawie	Stymulanta	według stanu na 31.12.2022
	Liczba ogólnodostępnych placów zabaw (bez szkolnych) na 100 mieszkańców	Urząd Miasta i Gminy w Pilawie	Stymulanta	według stanu na 31.12.2022
	Liczba ogólnodostępnych placów zabaw (bez szkolnych) na 100 mieszkańców w wieku przedprodukcyjnym	Urząd Miasta i Gminy w Pilawie	Stymulanta	według stanu na 31.12.2022
	Liczba centrów aktywności mieszkańców (świetlice, domy kultury, biblioteki, filie, remizy, itp.) na 100 mieszkańców	Urząd Miasta i Gminy w Pilawie	Stymulanta	według stanu na 31.12.2022
DOSTĘPNOŚĆ KOMUNIKACYJNA	Liczba czynnych przystanków autobusowych na 100 mieszkańców	Urząd Miasta i Gminy w Pilawie	Stymulanta	według stanu na 31.12.2022
JAKOŚĆ TERENÓW PUBLICZNYCH	Liczba punktów sprzedaży alkoholu na 100 mieszkańców	Urząd Miasta i Gminy w Pilawie	Destymulanta	według stanu na 31.12.2022
	Liczba podmiotów działających w podsekcji 64.92.Z PKD 2007 na 100 mieszkańców	Urząd Miasta i Gminy w Pilawie	Destymulanta	według stanu na 31.12.2022
	Liczba podmiotów działających w podsekcji 92.00.Z PKD 2007 na 100 mieszkańców	Urząd Miasta i Gminy w Pilawie	Destymulanta	według stanu na 31.12.2022

SFERA TECHNICZNA				
Zjawisko	Wskaźnik/miernik	Źródło danych	Stymulanta/ Destymulanta	Zakres czasowy
STAN TECHNICZNY PRZESTRZENI PUBLICZNEJ	Liczba obiektów komunalnych wymagających remontów z wyłączeniem urządzeń sieciowych (mieszkania komunalne, obiekty użyteczności publicznej, oczyszczalnie ścieków itp.) na 100 mieszkańców	Urząd Miasta i Gminy w Pilawie	Destymulanta	według stanu na 31.12.2022
	Liczba obiektów przestrzeni publicznej (plac zabaw, skwery, zieleńce, place, inne ogólnodostępne przestrzenie publiczne) w złym stanie technicznym na 100 mieszkańców	Urząd Miasta i Gminy w Pilawie	Destymulanta	według stanu na 31.12.2022
EFEKTYWNOŚĆ ENERGETYCZNA	Liczba obiektów komunalnych wymagających termomodernizacji (mieszkania komunalne, obiekty użyteczności publicznej, oczyszczalnie ścieków itp.) w ogólnej liczbie obiektów komunalnych	Urząd Miasta i Gminy w Pilawie	Destymulanta	według stanu na 31.12.2022
	Liczba obiektów komunalnych wymagających termomodernizacji (mieszkania komunalne, obiekty użyteczności publicznej, oczyszczalnie ścieków itp.) na 100 mieszkańców	Urząd Miasta i Gminy w Pilawie	Destymulanta	według stanu na 31.12.2022
ZAPEWNIENIE DOSTĘPNOŚCI	Liczba obiektów komunalnych niedostosowanych do potrzeb osób ze szczególnymi potrzebami (mieszkania komunalne, obiekty użyteczności publicznej, itp.) w ogólnej liczbie obiektów komunalnych	Urząd Miasta i Gminy w Pilawie	Destymulanta	według stanu na 31.12.2022
	Liczba obiektów komunalnych niedostosowanych do potrzeb osób ze szczególnymi potrzebami (mieszkania komunalne, obiekty użyteczności publicznej, itp.) na 100 mieszkańców	Urząd Miasta i Gminy w Pilawie	Destymulanta	według stanu na 31.12.2022

Źródło: opracowanie własne.

4. Analiza wskaźnikowa Gminy Pilawa

4.1 Sfera społeczna

Sfera społeczna stanowi najważniejszy element diagnozy służącej wyznaczeniu obszaru zdegradowanego i obszaru rewitalizacji. Obszar zdegradowany wyznacza się na podstawie koncentracji negatywnych zjawisk społecznych, w szczególności: bezrobocia, alkoholizmu, ubóstwa, przestępczości, wysokiej liczby osób ze szczególnymi potrzebami lub kapitału społecznego, a także niewystarczającego poziomu uczestnictwa w życiu publicznym i kulturalnym. W pozostałych sferach zjawiska kryzysowe mogą dotyczyć tylko jednej z nich, aby móc wyodrębnić obszar zdegradowany. Dalsza część podrozdziału przedstawia szczegółową charakterystykę sfery społecznej Gminy Pilawa.



BEZROBOCIE

Bezrobotnym, w pewnym uproszczeniu, jest osoba, która ukończyła 18 lat i nie osiągnęła wieku emerytalnego, niezatrudniona i niewykonywająca innej pracy zarobkowej, ale zdolna i gotowa do podjęcia zatrudnienia w pełnym wymiarze czasu pracy (albo jeżeli jest to osoba niepełnosprawna, to jest zdolna i gotowa do podjęcia zatrudnienia co najmniej w połowie tego wymiaru czasu pracy), zarejestrowana we właściwym dla miejsca zameldowania stałego lub czasowego powiatowym urzędzie pracy oraz poszukująca zatrudnienia lub innej pracy zarobkowej⁵.

Bezrobocie jest zjawiskiem społecznym, które może przerodzić się w poważny problem, zwłaszcza kiedy jego poziom i natężenie pozostają wysokie w długim okresie. Ze względu na czas trwania wyróżnia się bezrobocie krótkookresowe, długookresowe, chroniczne, sezonowe. Ze względu na czynniki je wywołujące oraz konsekwencje jakie ze sobą niosą wyróżnia się natomiast bezrobocie strukturalne, koniunkturalne, technologiczne, frykcyjne czy naturalne. To ostatnie występuje zawsze, niezależnie od fazy cyklu koniunkturalnego, trwającego bądź nie sezonu czy dostępności miejsc pracy w przedsiębiorstwach. Przyczyną bezrobocia określanego

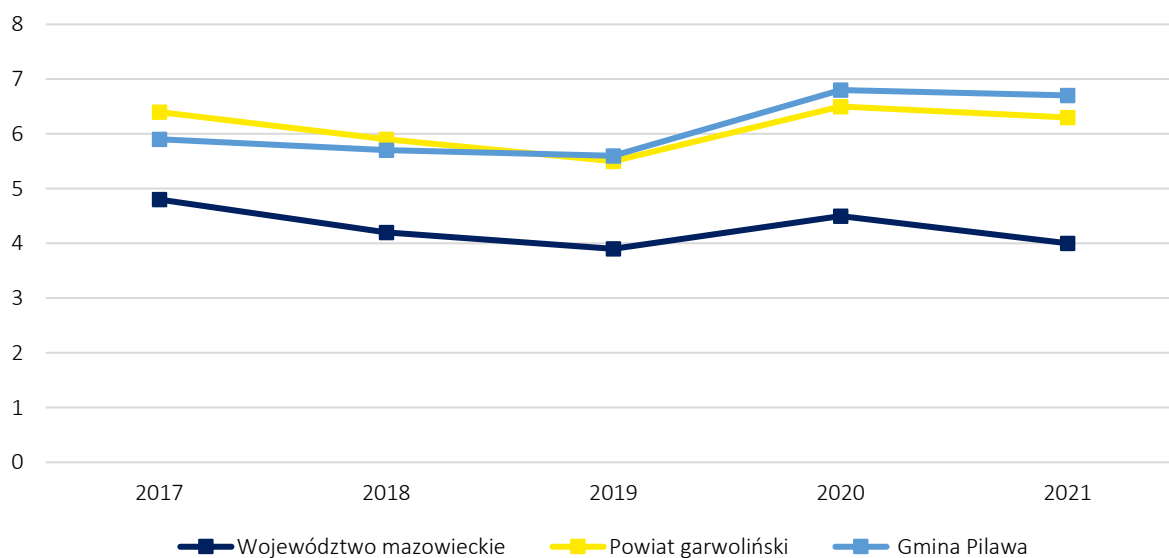
⁵ Pojęcie osoby bezrobotnej zdefiniowano w ustawie z dnia 20 kwietnia 2004 r. o promocji zatrudnienia i instytucjach rynku pracy (t. j. Dz. U. z 2022r. poz. 690)

jako naturalne jest fakt, że zawsze istnieje pewna liczba wolnych miejsc pracy oraz osób poszukujących lub zmieniających pracę. Ze względu na dynamikę tych procesów nie jest możliwa sytuacja, by w gospodarce nie było bezrobocia.

Najbardziej problematyczną sytuacją na rynku pracy jest natomiast nie tyle poziom bezrobocia, co utrzymywanie się tego zjawiska w dłuższej perspektywie czasowej. Niekorzystne tło, które utrwali bezrobocie w gospodarce jest główną przyczyną pojawienia się bezrobocia długookresowego (które trwa ponad rok). Wydłużający się okres poszukiwań pracy wywołuje szereg strat, zarówno w wymiarze indywidualnym, jak i społecznym. Stanowi też zagrożenie ubóstwem i wykluczeniem społecznym.

W Gminie Pilawa udział bezrobotnych zarejestrowanych w liczbie ludności w wieku produkcyjnym według danych GUS był wyższy niż średnia dla województwa mazowieckiego w latach 2017-2021. Warto zauważyć, że wskaźnik zmieniał się na przestrzeni analizowanego okresu, osiągając najwyższą wartość w 2020 roku, kiedy wyniósł 6,8% (dla porównania najwyższa wartość w województwie 4,8%, a w powiecie 6,5%).

Rysunek 10. Udział bezrobotnych zarejestrowanych w liczbie ludności w wieku produkcyjnym w Gminie Pilawa na tle powiatu i województwa



Źródło: opracowanie własne na podstawie danych GUS.

Zgodnie z danymi Powiatowego Urzędu Pracy w Garwolinie, na koniec 2022 roku na terenie Gminy Pilawa łącznie zarejestrowanych było 355 bezrobotnych, z czego 20 osób stanowiło osoby długotrwale bezrobotne, a 11 posiadało tylko wykształcenie podstawowe. Warto zauważyć, że w samej Pilawie mieszkało 157 osób zarejestrowanych jako bezrobotne (stanowiąc 3,47% mieszkańców miasta), natomiast na obszarach wiejskich zarejestrowanych było 198 osób (stanowiąc 3,13% mieszkańców wsi).

Analiza wskaźnikowa dla jednostek analitycznych, wskazująca na zróżnicowanie natężenia problemu bezrobocia w Gminie Pilawa, przeprowadzona została w oparciu o następujące wskaźniki:

- liczba osób bezrobotnych na 100 mieszkańców,
- liczba osób bezrobotnych w przeliczeniu na 100 mieszkańców w wieku produkcyjnym,
- liczba osób długotrwale bezrobotnych w liczbie osób w wieku produkcyjnym,
- udział osób bezrobotnych z wykształceniem podstawowym w ogólnej liczbie bezrobotnych.

Najwięcej osób bezrobotnych w przeliczeniu na 100 mieszkańców zamieszkiwało jednostki „Trąbki” (6,46 osób), „Pilawa – centrum” (4,01 osoby), „Lipówki” (3,84 osoby) oraz „Niesadna” (3,76 osoby). Z kolei analizując liczbę osób bezrobotnych w przeliczeniu na 100 mieszkańców w wieku produkcyjnym, to najwięcej osób odnotowano w jednostkach „Trąbki” (11,22 osoby) oraz Pilawa – centrum (6,69 osób). W jednostkach „Kalonka”, „Łuczniczka”, „Wygoda” oraz „Żelazna” nie zarejestrowano żadnej osoby bezrobotnej.

Długotrwale bezrobocie jest jednym z najbardziej niekorzystnych zjawisk na rynku pracy, bardzo często powodując marginalizację społeczną osób nim dotkniętych. Najwięcej osób długotrwale bezrobotnych w liczbie osób w wieku produkcyjnym odnotowano w jednostce „Niesadna” (1,4%).

Analizie poddany został również udział osób bezrobotnych posiadających wykształcenie podstawowe w ogólnej liczbie bezrobotnych. Pod tym względem, najwięcej zamieszkiwało jednostkę „Puznówka” (20%), a brak bezrobotnych z najniższym poziomem wykształcenia stwierdzono w jednostkach „Goćław”, „Jaźwiny”, „Kalonka”, „Łuczniczka”, „Niesadna”, „Wygoda” oraz „Żelazna”.

Szczegółowe dane dotyczące obszaru bezrobocia we wszystkich jednostkach analitycznych zestawione zostały w poniższej tabeli.

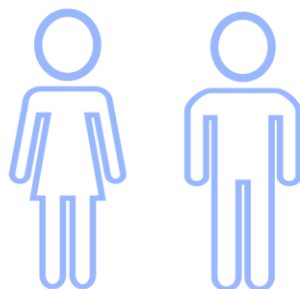


Tabela 5. Analiza wskaźnikowa sfery społecznej w obszarze bezrobocia

Jednostka analityczna	BEZROBOCIE							
	Liczba osób bezrobotnych na 100 mieszkańców		Liczba osób bezrobotnych w przeliczeniu na 100 mieszkańców w wieku produkcyjnym		Udział osób długotrwale bezrobotnych w liczbie osób w wieku produkcyjnym		Udział osób bezrobotnych z wykształceniem podstawowym w ogólnej liczbie bezrobotnych	
	wskaźnik	standaryzacja	wskaźnik	standaryzacja	wskaźnik	standaryzacja	wskaźnik	standaryzacja
Pilawa - centrum	4,01	-0,297	6,69	-0,308	0,4%	-0,108	0,6%	0,443
Pilawa - obrzeża	3,22	0,022	5,26	0,035	0,4%	-0,275	2,6%	0,081
Goćław	3,19	0,034	5,37	0,009	0,0%	0,721	0,0%	0,541
Jaźwiny	0,20	1,240	0,34	1,217	0,0%	0,721	0,0%	0,541
Kalonka	0,00	1,319	0,00	1,300	0,0%	0,721	0,0%	0,541
Lipówki	3,84	-0,226	5,82	-0,099	0,2%	0,316	2,9%	0,027
Łucznicza	0,00	1,319	0,00	1,300	0,0%	0,721	0,0%	0,541
Niesadna	3,76	-0,196	5,69	-0,067	1,4%	-2,642	0,0%	0,541
Puznówka	1,23	0,824	1,92	0,839	0,0%	0,721	20,0%	-2,949
Trąbki	6,46	-1,283	11,22	-1,396	0,5%	-0,443	4,4%	-0,225
Wygoda	0,00	1,319	0,00	1,300	0,0%	0,721	0,0%	0,541
Żelazna	0,00	1,319	0,00	1,300	0,0%	0,721	0,0%	0,541
Średnia dla gminy	3,28	0,000	5,41	0,000	0,3%	0,000	3,1%	0,000

Źródło: opracowanie własne na podstawie danych PUP w Garwolinie oraz Urzędu Miasta i Gminy w Pilawie.

UBÓSTWO

Występującemu i pogłębiającemu się zjawisku bezrobocia bardzo często współtowarzyszy zjawisko ubóstwa, które opiera się na odniesieniu poziomu zaspokojenia potrzeb osób, rodzin, gospodarstw domowych do poziomu ich zaspokojenia przez innych członków społeczeństwa. Ubóstwo rozumiane jest przede wszystkim jako ograniczenie środków do życia, a tym samym skutkujące obniżeniem się poziomu życia poza akceptowane w kraju zamieszkania minimum.

Na terenie Gminy Pilawa funkcjonuje Miejsko-Gminny Ośrodek Pomocy Społecznej, zlokalizowany przy ul. Alei Wyzwolenia 158 w Pilawie. Ośrodek w ramach swojej pracy podejmuje szereg działań, które zmierzają m.in. do ograniczenia zjawiska ubóstwa. Wśród zadań realizowanych przez tę instytucję wymienić można, np. działania z zakresu polityki społecznej na rzecz rodzin i osób, które nie mogą samodzielnie egzystować przy wykorzystywaniu własnych zasobów, uprawnień i możliwości, aby sprostać trudnej sytuacji, w jakiej się znaleźli. Do głównych zadań Ośrodka należy: przyznawanie i wypłacanie świadczeń przewidzianych ustawą o pomocy społecznej, ustawą o świadczeniach rodzinnych, ustawą o pomocy osobom uprawnionym do alimentów, a także innych ustaw, realizacja rządowych programów pomocy społecznej i gminnych programów osłonowych. Ponadto do zadań OPS należy realizacja programów współfinansowanych ze środków unijnych oraz realizacja zadań wynikających z przepisów prawa.

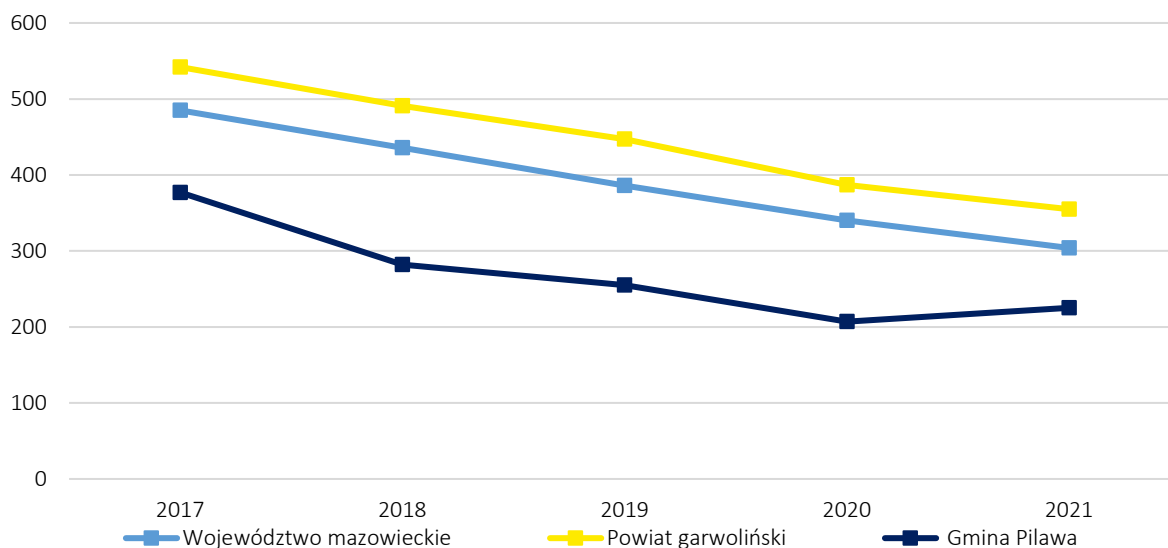
Świadczona przez MGOPS w Pilawie pomoc dla osób i rodzin, które znajdują się w kryzysowej sytuacji przybiera formy pieniężne i niepieniężne. Jedną z takich form jest przyznawanie świadczeń, w tym m.in.: zasiłków stałych, okresowych i celowych, a także innych świadczeń pieniężnych. Do niepieniężnych form pomocy zalicza się: pracę socjalną, poradnictwo specjalistyczne, interwencję kryzysową, zapewnienie schronienia, posiłku, niezbędnych ubrań, sprawienie pogrzebu, a także usługi opiekuńcze i specjalistyczne usługi opiekuńcze.

W 2022 roku Gminno-Miejski Ośrodek Pomocy Społecznej udzielił pomocy 246 mieszkańcom, spośród których 104 osoby zamieszkiwały Pilawę, a 142 obszary wiejskie.

Poziom ubóstwa określić można m.in. za pomocą wskaźnika przedstawiającego liczbę beneficjentów środowiskowej pomocy społecznej w przeliczeniu na 10 tys. mieszkańców. W latach 2017-2021 roku wyniki dla Gminy Pilawa były niższe niż wyniki dla powiatu garwolińskiego oraz województwa mazowieckiego. W 2021 roku było to 225 osób na 10 tys. mieszkańców, a w ostatnich latach zauważyć można, że sytuacja w Gminie uległa znacznej poprawie. Poprawa sytuacji jest również zauważalna zarówno dla powiatu, jak i dla województwa. Szczegółowe dane przedstawione zostały na poniższym wykresie.



Rysunek 11. Beneficjenci środowiskowej pomocy społecznej na 10 tys. mieszkańców w Gminie Pilawa na tle powiatu i województwa



Źródło: opracowanie własne na podstawie danych GUS.

W poszczególnych jednostkach analitycznych zjawisko ubóstwa zbadano na podstawie następujących wskaźników:

- odsetka osób korzystających z pomocy społecznej z tytułu ubóstwa w ogólnej liczbie mieszkańców,
- kwoty wypłaconych zasiłków w przeliczeniu na 100 mieszkańców.

Największe nagromadzenie osób korzystających z pomocy społecznej z tytułu ubóstwa w ogólnej liczbie mieszkańców odnotowano w jednostkach „Niesadna” (3,8%) oraz „Jaźwiny” (3,5%). Osiągnięte wartości wskaźnika dla tych jednostek znacząco przekraczają średnią dla gminy, która kształtuje się na poziomie 2,3%. Natomiast najmniejsze nagromadzenie osób korzystających z pomocy społecznej w tytułu ubóstwa zaobserwować można w jednostkach „Kalonka” (0,9%) oraz „Wygoda” (0,4%).

Z kolei w ujęciu ekonomicznym, najwyższy poziom pomocy finansowej ujętej w kwotach wypłaconych zasiłków w przeliczeniu na 100 mieszkańców zanotowano w jednostkach „Żelazna” (6 240, 16 zł), „Łuczniczka” (5 663, 71 zł) oraz „Trąbki” (5 157, 60 zł). Z kolei najmniejsza kwota wypłaconych zasiłków w przeliczeniu na 100 mieszkańców stwierdzona została w jednostce „Lipówki”, która wyniosła 914,22 zł.

Szczegółowe zestawienie wyników dla wszystkich jednostek analitycznych przedstawione zostało w poniższej tabeli.

Tabela 6. Analiza wskaźnikowa sfery społecznej w obszarze ubóstwa

Jednostka analityczna	UBÓSTWO			
	Odsetek osób korzystających z pomocy społecznej z tytułu ubóstwa w ogólnej liczbie mieszkańców		Kwota wypłaconych zasiłków w przeliczeniu na 100 mieszkańców	
	wskaźnik	standaryzacja	wskaźnik	standaryzacja
Piława - centrum	2,6%	-0,354	3 906,38	-0,374
Piława - obrzeża	2,2%	0,101	2 870,38	0,200
Gocław	2,5%	-0,238	1 639,68	0,881
Jaźwiny	3,5%	-1,269	3 775,20	-0,301
Kalonka	0,9%	1,353	4 487,67	-0,696
Lipówki	2,4%	-0,100	914,22	1,283
Łuczniczka	2,8%	-0,537	5 633,71	-1,330
Niesadna	3,8%	-1,487	4 836,36	-0,889
Puznówka	1,8%	0,426	1 741,77	0,825
Trąbki	2,4%	-0,110	5 157,60	-1,067
Wygoda	0,4%	1,867	1 755,07	0,818
Żelazna	1,2%	1,086	6 240,16	-1,666
Średnia dla gminy	2,3%	0,000	3231,43	0,000

Źródło: opracowanie własne na podstawie danych MGOPS w Piławie oraz Urzędu Miasta i Gminy w Piławie.

PRZESTĘPCZOŚĆ

Przestępczość rozumie się jako wszelkiego rodzaju czyny określone przez prawo jako zachowania niezgodne z normą prawną, popełnione na danym terenie w określonym czasie. Do ograniczania przestępczości służą m.in. takie działania jak: prowadzenie profilaktyki kryminalistycznej, racjonalna polityka karna, kontrola społeczna, współpraca społeczności lokalnych z odpowiednimi służbami i wpływ wychowawczy.

Nad bezpieczeństwem mieszkańców Gminy Piława czuwają funkcjonariusze Komendy Powiatowej Policji w Garwolinie, zlokalizowanej przy ul. Stacyjnej 23 w Garwolinie, poprzez Posterunek Policji w Piławie przy ul. Letniskowej 3. Za sprawowanie pieczy nad porządkiem publicznym w Gminie odpowiadają Dzielnicowy Miasta Piława oraz Dzielnicowy Gminy Piława.

Analizę wskaźnikową w obszarze przestępczości zbadano na podstawie następujących wskaźników:

- liczby stwierdzonych przestępstw na 1000 mieszkańców,
- liczby stwierdzonych przestępstw i wykroczeń (poza zdarzeniami drogowymi i przestępstwami gospodarczymi) w tym czyny karalne nieletnich na 1000 mieszkańców.

Z przeprowadzonej analizy wskaźnikowej wynika, że najwięcej stwierdzonych przestępstw na 1000 mieszkańców odnotowano w jednostkach „Wygoda” (15,90), „Żelazna” (15,75) oraz „Puznówka” (11,06). Brak przestępstw na 1000 mieszkańców stwierdzono tylko w jednostce „Łuczniczka”.

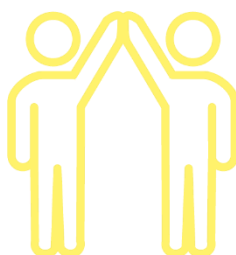
Z kolei z zebranych danych i przeprowadzonej analizy wskaźnikowej wynika, że najwięcej stwierdzonych przestępstw i wykroczeń (poza zdarzeniami drogowymi i przestępstwami gospodarczymi) w tym czynów karalnych nieletnich na 1000 mieszkańców odnotowano w jednostkach „Pilawa – centrum” (29,93), „Trąbki” (21,54) oraz „Puznówka” (19,66).

Szczegółowe zestawienie danych analizy wskaźnikowej w obszarze przestępczości przedstawiono w poniższej tabeli.

Tabela 7. Analiza wskaźnikowa sfery społecznej w obszarze przestępczości

Jednostka analityczna	PRZESTĘPCZOŚĆ			
	Liczba stwierdzonych przestępstw na 1000 mieszkańców		Liczba stwierdzonych przestępstw i wykroczeń (poza zdarzeniami drogowymi i przestępstwami gospodarczymi) w tym czyny karalne nieletnich na 1000 mieszkańców	
	wskaźnik	standaryzacja	wskaźnik	standaryzacja
Pilawa - centrum	5,70	0,181	29,93	-1,359
Pilawa - obrzeża	2,96	0,708	16,69	0,040
Goćław	7,98	-0,257	11,40	0,599
Jaźwiny	1,97	0,897	3,94	1,388
Kalonka	4,57	0,399	18,26	-0,126
Lipówki	9,03	-0,458	15,80	0,134
Łuczniczka	0,00	1,275	16,85	0,023
Niesadna	3,13	0,674	15,67	0,148
Puznówka	11,06	-0,847	19,66	-0,273
Trąbki	9,07	-0,466	21,54	-0,472
Wygoda	15,90	-1,777	0,00	1,804
Żelazna	15,75	-1,747	0,00	1,804
Średnia dla gminy	6,64	0,000	17,07	0,000

Źródło: opracowanie własne na podstawie danych KPP w Garwolinie oraz Urzędu Miasta i Gminy w Pilawie.



OSOBY ZE SZCZEGÓLNYMI POTRZEBAMI

Zgodnie z ustawą z dnia 19 lipca 2019 r. o zapewnianiu dostępności osobom ze szczególnymi potrzebami, za osobę ze szczególnymi potrzebami uznaje się osobę, która ze względu na swoje cechy zewnętrzne lub wewnętrzne, albo ze względu na okoliczności, w których się znajduje, musi podjąć dodatkowe działania lub zastosować dodatkowe środki w celu przezwyciężenia bariery, aby uczestniczyć w różnych sferach życia na zasadzie równości z innymi osobami. Osoby ze szczególnymi potrzebami, rozumiane zgodnie z zakresem dostępności, zdefiniowanym w Programie Rządowym Dostępność Plus 2018-2025, to między innymi:

- ⇒ osoby na wózkach inwalidzkich, poruszające się o kulach, o ograniczonej możliwości poruszania się,
- ⇒ osoby niewidome i słabowidzące,
- ⇒ osoby z niepełnosprawnością słuchu,
- ⇒ osoby głuchoniewidome,
- ⇒ osoby z niepełnosprawnością psychiczną i intelektualną,
- ⇒ osoby starsze i osłabione chorobami,
- ⇒ kobiety w ciąży,
- ⇒ osoby z małymi dziećmi, w tym z wózkami dziecięcymi,
- ⇒ osoby mające trudności w komunikowaniu się z otoczeniem (także z rozumieniem języka pisanego albo mówionego),
- ⇒ osoby o nietypowym wzroście (w tym również dzieci),
- ⇒ osoby z ciężkim lub nieporęcznym bagażem, towarem.

Obszar dotyczący problemów osób ze szczególnymi potrzebami przeanalizowano w oparciu o następujące wskaźniki:

- odsetek osób korzystających z pomocy społecznej z tytułu niepełnosprawności w ogólnej liczbie mieszkańców,
- odsetek osób korzystających z pomocy społecznej z tytułu długotrwałej lub ciężkiej choroby w ogólnej liczbie mieszkańców.

W skali całej Gminy, korzystające z pomocy społecznej z tytułu niepełnosprawności były 44 osoby przy 246 korzystających z pomocy społecznej ogółem. Największy odsetek osób korzystających z pomocy społecznej z tytułu niepełnosprawności zanotowano w jednostkach „Kalonka” (0,9%), „Niesadna” (0,6%), „Trąbki” (0,6%) oraz „Łucznicza” (0,6%). Z kolei nieznacznie mniejsza liczba mieszkańców (41) zgłosiła się po pomoc z powodu długotrwałej lub ciężkiej choroby. Pod tym względem największy udział beneficjentów zaobserwowano w jednostkach „Żelazna” (1,2%) oraz „Kalonka” (0,9%).

Szczegółowe zestawienie analizy wskaźnikowej w obszarze osób ze szczególnymi potrzebami we wszystkich jednostkach analitycznych przedstawione zostało w poniższej tabeli.

Tabela 8. Analiza wskaźnikowa sfery społecznej w obszarze osób ze szczególnymi potrzebami

Jednostka analityczna	OSOBY ZE SZCZEGÓLNYMI POTRZEBAMI			
	Odsetek osób korzystających z pomocy społecznej z tytułu niepełnosprawności w ogólnej liczbie mieszkańców		Odsetek osób korzystających z pomocy społecznej z tytułu długotrwałej lub ciężkiej choroby w ogólnej liczbie mieszkańców	
	wskaźnik	standaryzacja	wskaźnik	standaryzacja
Pilawa - centrum	0,5%	-0,205	0,5%	-0,417
Pilawa - obrzeża	0,4%	0,134	0,4%	-0,016
Gocław	0,5%	-0,233	0,3%	0,115
Jaźwiny	0,2%	0,975	0,4%	-0,049
Kalonka	0,9%	-2,364	0,9%	-1,692
Lipówki	0,2%	0,840	0,2%	0,483
Łuczniczka	0,6%	-0,726	0,6%	-0,580
Niesadna	0,6%	-1,029	0,3%	0,205
Puznówka	0,2%	0,747	0,5%	-0,358
Trąbki	0,6%	-0,750	0,2%	0,659
Wygoda	0,2%	0,966	0,2%	0,568
Żelazna	0,4%	0,058	1,2%	-2,540
Średnia dla gminy	0,4%	0,000	0,4%	0,000

Źródło: opracowanie własne na podstawie danych MGOPS w Pilawie oraz Urzędu Miasta i Gminy w Pilawie.

KAPITAŁ SPOŁECZNY

Kapitał społeczny to termin pochodzący z pogranicza ekonomii i socjologii, oznaczający kapitał (jako element procesu produkcji i życia w zorganizowanym społeczeństwie), którego wartość opiera się na wzajemnych relacjach społecznych i zaufaniu jednostek, które dzięki niemu mogą osiągać więcej korzyści (z ekonomicznego i społecznego punktu widzenia). Powszechnie uważa się, że zachodzi pozytywna korelacja między wysokim poziomem kapitału społecznego a produktywnością gospodarki.

Ważnym aspektem w analizie sytuacji demograficznej jest struktura ludności w podziale na ludność w wieku przedprodukcyjnym, produkcyjnym i poprodukcyjnym. Przez ludność w wieku produkcyjnym rozumie się ludność w wieku zdolności do pracy. Dla mężczyzn przyjmuje się wiek 15-64 lata, dla kobiet – 15-59 lat. Sytuację demograficzną w skali całej Gminy Pilawa opisano w części poświęconej wewnętrznym uwarunkowaniom rozwoju. Analiza danych na poziomie jednostek analitycznych wykazuje duże zróżnicowanie w tym zakresie.

Zjawiska związane ze zmianami liczby ludności w Gminie Pilawa, w podziale na jednostki analityczne, przeanalizowano za pomocą następujących wskaźników:

- ludności w wieku poprodukcyjnym na 100 osób w wieku produkcyjnym,

- udziału dzieci w wieku 0-3 lat w ogólnej liczbie mieszkańców,
- dynamiki zmiany liczby mieszkańców 2022/2017.

Porównanie danych o liczbie mieszkańców w poszczególnych jednostkach analitycznych na koniec 2021 i 2017 roku wskazuje na duże wewnętrzne zróżnicowanie. Co więcej, na podstawie pozyskanych danych wyróżnić można grupy jednostek analitycznych zyskujących i tracących mieszkańców. Do grona jednostek, które pomiędzy 2017 a 2021 rokiem zyskały nowych mieszkańców należą: „Pilawa – obrzeża”, „Goćław”, „Jaźwiny”, „Lipówki”, „Puznówka” oraz „Żelazna”. W jednostce „Łucznicza” liczba ludności nie zmieniła się. W pozostałych jednostkach zaobserwowano zmniejszanie się populacji. Relatywnie największy przyrost liczby mieszkańców odnotowano w jednostce „Goćław” (102,9% mieszkańców z 2017 roku). Na drugim biegunie znalazła się jednostka „Trąbki”, dla której liczba mieszkańców w 2021 roku stanowiła 90,2% populacji z 2017 roku.

Udział dzieci w wieku 0-3 lat w ogólnej liczbie mieszkańców wskazuje na tendencje w zakresie potencjału nowej siły roboczej w najbliższych latach – im niższy wskaźnik, tym potencjał ten jest mniejszy. Najniższe wskaźniki w tym zakresie zaobserwowano w jednostce „Trąbki” (3%). Pozostałymi jednostkami, dla których wartości wskaźnika były mniejsze niż średnia dla całej Gminy (4,5%) to „Pilawa - obrzeża” (4,4%), „Wygoda” (4,2%) oraz „Lipówki” (4,1%).

Z kolei wysoki udział osób w wieku poprodukcyjnym w stosunku do osób w wieku produkcyjnym, który zwiększa się w perspektywie lat, wskazuje na postępujący proces starzenia się społeczeństwa. Z punktu widzenia rozwoju gospodarczego, a także aktywności osób na rynku pracy, proces starzenia się społeczeństwa jest negatywnym zjawiskiem. Należy jednak zaznaczyć, że osoby starsze mają bardzo istotny wpływ na lokalną społeczność. Seniorzy bardzo często angażują się w wydarzenia kulturalne, czy integracyjne, mający przy tym duży wkład w rozwój społeczny – głównie ze względu na swoje życiowe doświadczenie. Największa liczba osób w wieku poprodukcyjnym na 100 osób w wieku produkcyjnym odnotowana została w jednostce analitycznej „Trąbki” (44,78). Pozostałymi jednostkami, w których również zaobserwowano wartości większe od średniej dla Gminy to „Wygoda” (29,95), „Łucznicza” (32,67), „Pilawa – centrum” (31,32), „Jaźwiny” (33,10) oraz „Kalonka” (39,69).

Szczegółowe wyniki analizy wskaźnikowej w obszarze kapitału społecznego przedstawione zostały w poniższej tabeli.



Tabela 9. Analiza wskaźnikowa sfery społecznej w obszarze kapitału społecznego

Jednostka analityczna	KAPITAŁ SPOŁECZNY					
	Ludność w wieku poprodukcyjnym na 100 osób w wieku produkcyjnym		Udział dzieci w wieku 0-3 lat w ogólnej liczbie mieszkańców		Dynamika zmiany liczby mieszkańców 2022/2017	
	wskaźnik	standaryzacja	wskaźnik	standaryzacja	wskaźnik	standaryzacja
Pilawa - centrum	31,32	-0,324	4,6%	0,099	96,5%	-0,570
Pilawa - obrzeża	24,93	0,382	4,4%	-0,048	101,4%	0,804
Gocław	28,21	0,019	4,8%	0,342	102,9%	1,245
Jaźwiny	33,10	-0,520	6,1%	1,697	100,8%	0,644
Kalonka	39,69	-1,248	5,0%	0,583	96,9%	-0,448
Lipówki	15,41	1,433	4,1%	-0,407	101,0%	0,709
Łucznicza	32,67	-0,473	5,1%	0,618	100,0%	0,421
Niesadna	16,59	1,303	5,0%	0,576	99,4%	0,246
Puznówka	19,77	0,952	5,9%	1,485	101,0%	0,700
Trąbki	44,78	-1,810	3,0%	-1,499	90,2%	-2,322
Wygoda	29,25	-0,095	4,2%	-0,291	97,9%	-0,180
Żelazna	20,55	0,866	5,9%	1,494	102,4%	1,100
Średnia dla gminy	28,39	0,000	4,5%	0,000	98,5%	0,000

Źródło: opracowanie własne na podstawie danych Urzędu Miasta i Gminy w Pilawie.

POZIOM EDUKACJI

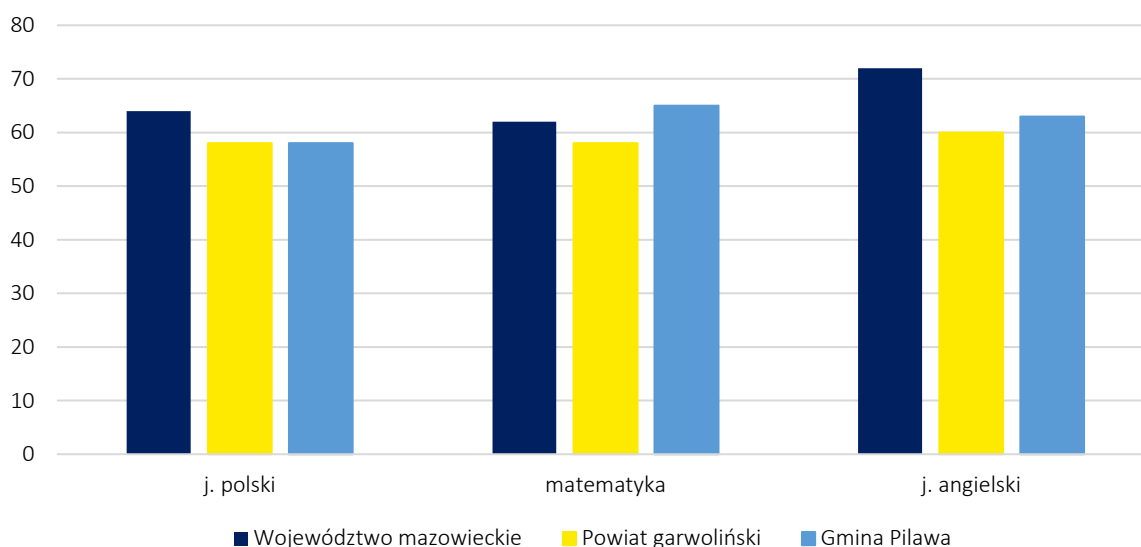
Na terenie Gminy Pilawa funkcjonują następujące placówki oświatowe:

- ⇒ Przedszkole Samorządowe w Pilawie,
- ⇒ Publiczna Szkoła Podstawowa im. Henryka Sienkiewicza w Pilawie,
- ⇒ Publiczna Szkoła Podstawowa im. Juliana Tuwima w Trąbkach,
- ⇒ Publiczna Szkoła Podstawowa w Gocławiu,
- ⇒ Publiczna Szkoła Podstawowa w Puznówce.

Poziom edukacji jest istotnym kryterium badania problemów społecznych na danym obszarze, ponieważ wpływa on na przyszłość i funkcjonowanie tego obszaru. Przede wszystkim wpływa na poziom wykształcenia ludności, a tym samym wpływa na zdolność mieszkańców do współpracy i podejmowania oddolnych inicjatyw społecznych. Trudności w nauce mogą wynikać z nastawienia samego ucznia (występowania zaburzeń rozwoju czy niedostatecznej integracji zmysłów), jak również z uwarunkowań zewnętrznych tkwiących w bezpośrednim otoczeniu ucznia (nadmierny hałas, nieodpowiednie podejście nauczyciela bądź rodziców, brak odpowiednich warunków do nauki itp.).

Na poniższym wykresie przedstawione zostały wyniki egzaminu ósmoklasisty, zestawiające średnie wyniki uczniów z Gminy Pilawa ze średnią powiatu garwolińskiego oraz województwa mazowieckiego. Analizując wyniki zauważyć można, że gminna średnia wyników egzaminów z języka polskiego, matematyki oraz języka angielskiego kształtowała się poniżej średniej dla województwa, ale powyżej średniej powiatowej. Tylko w przypadku języka polskiego średnia gminna była równa średniej powiatowej.

Rysunek 12. Średnie wyniki egzaminów ósmoklasisty w 2022 roku w gminie na tle powiatu i województwa



Źródło: opracowanie własne na podstawie MEIN.

W celu analizy poziomu edukacji na terenie Gminy Pilawa wykorzystano wskaźnik odnoszący się do zjawisk dotyczących poziomu edukacji w oparciu o wyniki egzaminu ósmoklasisty w 2022 roku – „średnie wyniki egzaminu ósmoklasisty (średnia z języka polskiego, matematyki oraz języka angielskiego). Należy zaznaczyć, że średnie wyniki egzaminów w szkołach na terenie Gminy Pilawa wykazywały między sobą zróżnicowanie.

Ze względu na zróżnicowane wyniki poszczególnych szkół, najniższe wartości wskaźnika zanotowano w miejscowościach z obwodu szkolnego Szkoły Podstawowej im. Kardynała Stefana Wyszyńskiego w Gocławiu. Szczegółowe dane dotyczące poziomu edukacji przedstawia poniższa tabela.

Tabela 10. Analiza wskaźnikowa sfery społecznej w obszarze poziomu edukacji

Jednostka analityczna	POZIOM EDUKACJI	
	Średnie wyniki egzaminu ósmoklasisty (średnia z 3 przedmiotów)	
	wskaźnik	standaryzacja

Pilawa - centrum	66,50	0,710
Pilawa - obrzeża	66,50	0,710
Goćław	51,64	-1,636
Jażwiny	66,50	0,710
Kalonka	51,64	-1,636
Lipówki	65,89	0,615
Łucznicza	66,50	0,710
Niesadna	62,77	0,121
Puznówka	62,77	0,121
Trąbki	65,29	0,520
Wygoda	65,29	0,520
Żelazna	51,64	-1,636
Średnia dla Gminy	62,00	0,000

Źródło: opracowanie własne na podstawie OKE w Warszawie.

POZIOM UCZESTNICTWA W ŻYCIU PUBLICZNYM – AKTYWNOŚĆ SPOŁECZNA

Aktywność społeczna - rozumiana jako praca społeczna, to uczestnictwo w działaniach zbiorowych wykraczających poza obowiązki związane z pełnieniem funkcji zawodowych i funkcji w rodzinie, zmierzające do realizacji cenionych wartości społecznych. Działalność społeczna charakteryzuje się dobrowolnością i samorzutnością, bezinteresownością materialną i motywacjami altruistycznymi, jest traktowana jako jeden z przejawów socjalizacji. Aktywność społeczna polegająca na przynależności do różnego typu organizacji społecznych, udziale w pracach tych organizacji jest określana jako zinstytucjonalizowana aktywność społeczna⁶.

Aktywność społeczną kreuje i wspiera także lokalny samorząd, wszak do zadań własnych Gminy należą m. in. sprawy kultury, w tym bibliotek gminnych i innych instytucji kultury, kultury fizycznej i turystyki, a także wdrażania programów pobudzania aktywności obywatelskiej, oraz współpracy i działalności na rzecz organizacji pozarządowych. W Gminie Pilawa na tym polu aktywnie działa Miejsko-Gminny Ośrodek Kultury. Ośrodek prowadzi szereg zajęć stałych, które dedykowane są zarówno dla dzieci, młodzieży, jak i dorosłych. Zajęcia są okazją do rozwijania pasji i zainteresowań, rozwijają kreatywność, uczą, bawią, są miejscem spotkań osób w różnym wieku i z różnych środowisk. Wśród organizowanych zajęć wymienić można, m.in. zajęcia taneczne, warsztaty teatralne, warsztaty plastyczne, a także zajęcia sportowe, w tym yoga oraz karate.

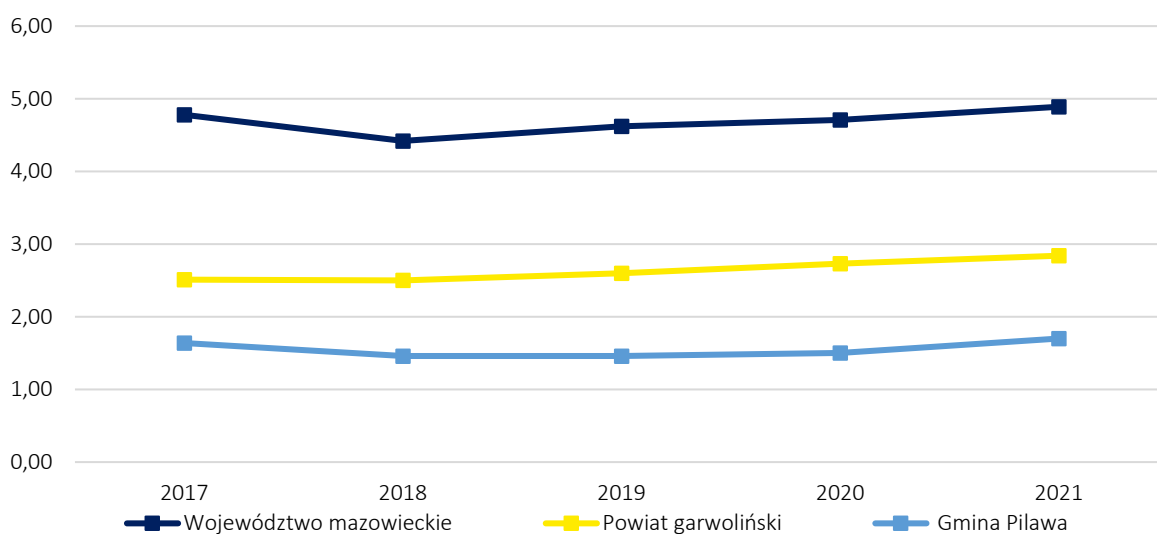
W strukturze Miejsko-Gminnego Ośrodka Kultury znajduje się również Biblioteka w Pilawie wraz z filiami w Trąbkach, Puznówce oraz Goćławiu. Biblioteka realizuje cele określone w ustawie o bibliotekach, służy zaspokajaniu potrzeb czytelniczych i rozwoju społecznego, a także rozwojowi kultury i szerzeniu wiedzy na obszarze Gminy Pilawa.

⁶ Definicja pochodzi z: <https://encyklopedia.pwn.pl/haslo/aktywnosc-spoleczna;3867107.html>

Warto dodać, że na aktywność społeczną oraz uczestnictwo w życiu publicznym i kulturalnym, wpływ mają również wydarzenia organizowane w poszczególnych sołectwach w oparciu o dostępną infrastrukturę.

Uczestnictwo w życiu publicznym i kulturalnym przejawia się również w różnego rodzaju inicjatywach oddolnych, a także poprzez zorganizowane grupy społeczne, w tym m.in. organizacje pozarządowe. Na poniższym rysunku przedstawiono liczbę fundacji, stowarzyszeń i organizacji społecznych w przeliczeniu na 1000 mieszkańców w gminie w porównaniu do poziomu powiatu oraz województwa. W 2021 roku wartość analizowanego wskaźnika dla Gminy Pilawa wyniosła 1,70 mieszkańców. Z kolei wynik dla powiatu garwolińskiego kształtował się na poziomie 2,84, będąc jednocześnie niższym niż wartość dla województwa mazowieckiego – 4,89. Warto jednak zaznaczyć, że we wszystkich jednostkach dostrzega się pozytywny trend wzrostowy w zakresie funkcjonujących organizacji – przy czym należy pamiętać, że liczba fundacji, stowarzyszeń i organizacji społecznych nie zawsze odzwierciedla aktywność mieszkańców (część stowarzyszeń może być nieaktywna, tym samym nie wnosząc wiele w życie lokalnej społeczności).

Rysunek 13. Liczba fundacji, stowarzyszeń i organizacji społecznych na 1000 mieszkańców



Źródło: opracowanie własne na podstawie danych GUS.

Analiza wskaźnikowa z zakresu poziomu aktywności społecznej przeprowadzona została w oparciu o wskaźnik obrazujący liczbę fundacji, stowarzyszeń i organizacji społecznych w przeliczeniu na 100 mieszkańców.

Ogółem na terenie Gminy Pilawa na koniec 2022 roku zarejestrowanych było 19 fundacji, organizacji i stowarzyszeń. Najwyższą wartością wskaźnika odznaczała się jednostka „Łuczniczka” (0,56). Wysokie wartości wskaźnika zaobserwowano również w jednostkach „Wygoda” (0,40) oraz „Puznówka” (0,37). Z kolei w przypadku jednostek „Jaźwiny”, „Kalonka”, „Niesadna”, oraz „Żelazna” nie zarejestrowano takich podmiotów. Szczegółowa analiza wskaźnikowa w obszarze aktywności społecznej przedstawiona została w poniższej tabeli.

Tabela 11. Analiza wskaźnikowa sfery społecznej w obszarze poziomu uczestnictwa w życiu publicznym

Jednostka analityczna	POZIOM UCZESTNICTWA W ŻYCIU PUBLICZNYM	
	Liczba fundacji, stowarzyszeń i organizacji społecznych na 100 mieszkańców	
	wskaźnik	standaryzacja
Pilawa - centrum	0,18	0,025
Pilawa - obrzeża	0,11	-0,333
Goćław	0,11	-0,329
Jaźwiny	0,00	-0,941
Kalonka	0,00	-0,941
Lipówki	0,11	-0,335
Łucznicza	0,56	2,073
Niesadna	0,00	-0,941
Puznówka	0,37	1,036
Trąbki	0,28	0,580
Wygoda	0,40	1,192
Żelazna	0,00	-0,941
Średnia dla Gminy	0,18	0,000

Źródło: opracowanie własne na podstawie danych Urzędu Miasta i Gminy w Pilawie.



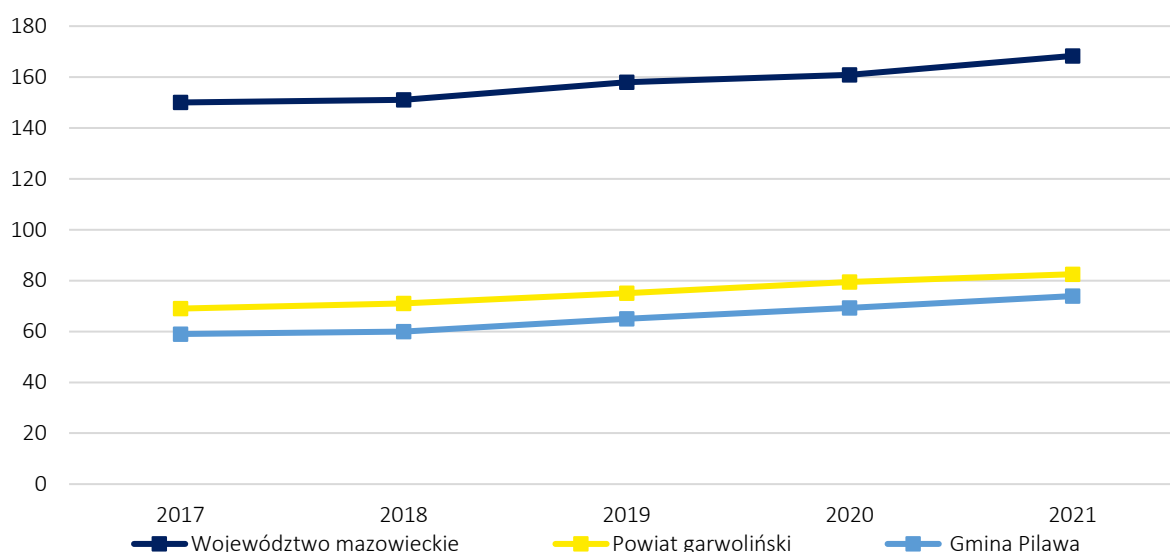
4.2 Sfera gospodarcza

Według danych Głównego Urzędu Statystycznego, w 2021 roku na terenie Gminy Pilawa zarejestrowanych było 782 podmiotów gospodarczych, co stanowiło 8,9% łącznej liczby zarejestrowanych podmiotów z całego powiatu garwolińskiego. Analiza obszarów działalności przedsiębiorstwa na podstawie PKD wykazuje, że najwięcej firm w 2021 roku prowadziło działalność w sekcjach: budownictwo (178), handel hurtowy i detaliczny; naprawa pojazdów samochodowych, włączając motocykle (155) oraz wytwarzanie i zaopatrywanie w energię elektryczną, gaz, parę wodną, gorącą wodę i powietrze do układów klimatyzacyjnych (108).

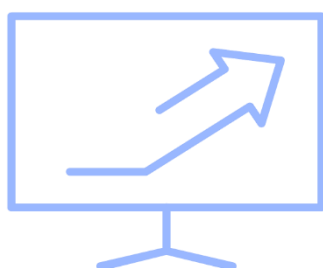
Pozostałe sekcje wyróżniają się liczebnością na tle reszty to: pozostała działalność usługowa (58), działalność profesjonalna, naukowa i techniczna (46), transport i gospodarka magazynowa (41) oraz opieka zdrowotna i pomoc społeczna (39).

Analizując sytuację gospodarczą Gminy Pilawa obrazowaną przez wskaźnik liczby podmiotów gospodarczych wpisanych do REGON w przeliczeniu na 1000 mieszkańców, zwraca uwagę jego niższa wartość w porównaniu do danych dla powiatu garwolińskiego oraz województwa mazowieckiego. W 2021 roku, w Gminie Pilawa na 1000 mieszkańców przypadało 74 podmiotów gospodarczych, podczas gdy w powiecie było to 83, a w województwie 168.

Rysunek 14. Podmioty gospodarcze wpisane do REGON na 1000 mieszkańców



Źródło: opracowanie własne na podstawie danych GUS.



Sfera gospodarcza na terenie Gminy Pilawa zbadana została za pomocą następujących wskaźników:

- liczby zarejestrowanych podmiotów gospodarczych ogółem na 100 mieszkańców,
- liczby zarejestrowanych podmiotów gospodarczych w 2022 roku na 100 mieszkańców,
- liczby zarejestrowanych podmiotów gospodarczych w 2022 roku w stosunku do podmiotów gospodarczych ogółem,
- liczby wyrejestrowanych podmiotów gospodarczych w 2022 roku na 100 mieszkańców,
- liczby wyrejestrowanych podmiotów gospodarczych w 2022 roku w stosunku do podmiotów gospodarczych ogółem.

Najmniej zarejestrowanych podmiotów gospodarczych ogółem na 100 mieszkańców odnotowano w jednostkach „Żelazna” (1,57), „Kalonka” (1,83) oraz „Goćław” (2,85). Z kolei jednostkami, gdzie zaobserwowano najwięcej zarejestrowanych podmiotów w przeliczeniu na 100 mieszkańców są „Łucznicza” (7,30), „Lipówki” (6,88), „Pilawa – centrum” (6,14) oraz „Pilawa – obrzeża” (6,11).

Najwięcej zarejestrowanych podmiotów gospodarczych w 2022 roku na 100 mieszkańców przypadło w jednostkach „Łucznicza” (0,56), „Pilawa – centrum” (0,52), „Kalonka” (0,46), „Puznówka” (0,37) „Pilawa – obrzeża” (0,35) oraz „Lipówki” (0,34). Z kolei analizując liczbę zarejestrowanych podmiotów gospodarczych w 2022 roku w stosunku do podmiotów gospodarczych ogółem, to zauważyć można, że jednostkami o wartościach wskaźnika znacznie większych od średniej gminnej są „Kalonka” (25%), „Puznówka” (10,7%), „Pilawa – centrum” (8,4%) oraz „Łucznicza” (7,7%). W pozostałych jednostkach liczba zarejestrowanych podmiotów w 2022 roku na 100 mieszkańców była znacznie mniejsza, a w przypadku jednostki „Żelazna” nie zarejestrowano żadnego podmiotu.



Z punktu widzenia gospodarczego, niekorzystna sytuacja wystąpiła w jednostkach, w których w 2022 roku wystąpiło wyrejestrowanie działalności gospodarczych. Biorąc pod uwagę wskaźnik liczby wyrejestrowanych podmiotów gospodarczych w 2022 roku na 100 mieszkańców, to najbardziej niekorzystna sytuacja wystąpiła w jednostkach „Łucznicza” (1,12), „Żelazna” (0,39), „Trąbki” (0,28), „Pilawa – obrzeża” (0,23) oraz „Wygoda” (0,20). Z kolei analizując liczbę wyrejestrowanych podmiotów gospodarczych w 2022 roku w stosunku do podmiotów gospodarczych ogółem, to najwyższe wartości odnotowane zostały w jednostkach „Żelazna” (25%) oraz „Łucznicza” (15,4%). W jednostkach „Jaźwiny”, „Kalonka”, „Niesadna” oraz „Puznówka” w 2022 roku nie wyrejestrowano żadnego podmiotu gospodarczego.

Szczegółowe dane dotyczące analizy wskaźnikowej sfery gospodarczej przedstawione zostały w poniższe tabeli.

Tabela 12. Analiza wskaźnikowa sfery gospodarczej

Jednostka analityczna	AKTYWNOŚĆ GOSPODARCZA									
	Liczba zarejestrowanych podmiotów gospodarczych ogółem na 100 mieszkańców		Liczba zarejestrowanych podmiotów gospodarczych w 2022 roku na 100 mieszkańców		Liczba zarejestrowanych podmiotów gospodarczych w 2022 roku w stosunku do podmiotów gospodarczych ogółem		Liczba wyrejestrowanych podmiotów gospodarczych w 2022 roku na 100 mieszkańców		Liczba wyrejestrowanych podmiotów gospodarczych w 2022 roku w stosunku do podmiotów gospodarczych ogółem	
	wskaźnik	standaryzacja	wskaźnik	standaryzacja	wskaźnik	standaryzacja	wskaźnik	standaryzacja	wskaźnik	standaryzacja
Pilawa - centrum	6,14	0,555	0,52	1,232	8,4%	0,352	0,13	0,181	2,1%	0,205
Pilawa - obrzeża	6,11	0,539	0,35	0,213	5,7%	-0,084	0,23	-0,143	3,8%	-0,012
Goćław	2,85	-1,093	0,11	-1,207	4,0%	-0,358	0,11	0,224	4,0%	-0,043
Jażwiny	3,74	-0,647	0,20	-0,707	5,3%	-0,156	0,00	0,587	0,0%	0,473
Kalonka	1,83	-1,606	0,46	0,863	25,0%	3,003	0,00	0,587	0,0%	0,473
Lipówki	6,88	0,930	0,34	0,150	4,9%	-0,211	0,11	0,228	1,6%	0,262
Łucznicza	7,30	1,140	0,56	1,499	7,7%	0,233	1,12	-2,987	15,4%	-1,510
Niesadna	5,64	0,307	0,31	-0,002	5,6%	-0,109	0,00	0,587	0,0%	0,473
Puznówka	3,44	-0,797	0,37	0,331	10,7%	0,716	0,00	0,587	0,0%	0,473
Trąbki	4,31	-0,362	0,23	-0,526	5,3%	-0,156	0,28	-0,315	6,6%	-0,375
Wygoda	4,17	-0,428	0,20	-0,695	4,8%	-0,236	0,20	-0,045	4,8%	-0,141
Żelazna	1,57	-1,732	0,00	-1,896	0,0%	-0,998	0,39	-0,665	25,0%	-2,748
Średnia dla Gminy	5,03	0,000	0,31	0,000	6,2%	0,000	0,18	0,000	3,7%	0,000

Źródło: opracowanie własne na podstawie danych Urzędu Miasta i Gminy w Pilawie.

4.3 Sfera środowiskowa

Według *ustawy o rewitalizacji* szczególnymi zjawiskami kryzysowymi, występującymi w sferze środowiskowej są przekroczone standardy jakości środowiska oraz obecność odpadów stwarzających zagrożenie dla życia, zdrowia ludzi lub stanu środowiska.

Sfera środowiskowa na terenie Gminy Pilawa przeanalizowana została za pomocą następujących wskaźników:

- liczby budynków mieszkalnych pokrytych płytami azbestowocementowymi na 100 mieszkańców,
- powierzchni materiałów zawierających azbest na 100 mieszkańców,
- liczby indywidualnych źródeł ciepła na paliwa stałe (węgiel, miał, ekogroszek) w ogólnej liczbie budynków mieszkalnych,
- liczby indywidualnych źródeł ciepła na paliwa stałe (węgiel, miał, ekogroszek) na 100 mieszkańców,
- liczby stwierdzonych zdarzeń drogowych na 100 mieszkańców.

Przykładem zjawiska kryzysowego sfery środowiskowej, który zidentyfikowany został na terenie Gminy Pilawa jest występowanie wyrobów azbestowych. Azbest stanowi występujący w przyrodzie minerał odporny na działanie mrozu, wysokich temperatur, substancji chemicznych i rozciąganie. Składa się on z włókien – uwodnionych krzemianów magnezu, żelaza, wapnia i sodu. Wyroby azbestowe przede wszystkim wykorzystywano w budownictwie jako pokrycia dachowe, osłony elewacyjne ścian, przewody kominowe, rury wodociągowe i kanalizacyjne oraz elementy izolacyjne. Włókna azbestowe wnikają bezpośrednio do organizmu człowieka poprzez układ oddechowy, gromadzą się i zalegają w płucach. Azbest w niewielkim stopniu wchłaniany jest także przez skórę.

Zgodnie z Rozporządzeniem Parlamentu Europejskiego i Rady (WE) Nr 1272/2008 z dnia 16 grudnia 2008 r. w sprawie klasyfikacji, oznakowania i pakowania substancji i mieszanin, azbest został zaklasyfikowany jako substancja rakotwórcza kategorii 1A. Jest to substancja szczególnie niebezpieczna, stanowiąca poważne zagrożenie zdrowia w następstwie narażenia na długotrwałe oddziaływanie na drogi oddechowe.

Przeprowadzona analiza wskaźnikowa wykazała, że największy problem z obecnością w przestrzeni mieszkalnej materiałów zawierających azbest występuje w jednostkach „Kalonka”, „Łucznicza” oraz „Niesadna”. Liczba budynków mieszkalnych, które w dalszym ciągu posiadają pokrycia dachowe zawierające materiały azbestowe w odniesieniu na 100 mieszkańców wynoszą odpowiednio 73,52/100, 62,36/100 i 61,76/100. Tylko w przypadku jednostek „Pilawa – centrum”, „Pilawa – obrzeża”, „Lipówki” oraz „Trąbki” wartości wskaźników nie przekroczyły średniej dla Gminy. Także przeliczając powierzchnię materiałów zawierających azbest na 100 mieszkańców, największe wartości obserwowane są w jednostkach „Kalonka”, „Łucznicza” oraz „Niesadna” – odpowiednio 11 023,74 m²/100, 9 362,36 m²/100 i 9 244,20 m²/100.

Kolejnym ważnym dla zdrowia ludzi czynnikiem, analizowanym w sferze środowiskowej jest jakość powietrza. Emisja zanieczyszczeń powietrza w Polsce wynika w znacznej mierze z ogrzewania domów za pomocą węgla i innych paliw stałych, często w piecach niespełniających żadnych standardów emisyjnych. Jest to tzw. niska emisja powierzchniowa, czyli emisja pyłów i szkodliwych gazów na wysokości do 40 m. Innym, a zarazem bardzo istotnym rodzajem emisji jest emisja liniowa, czyli emisja komunikacyjna związana z systemem transportowym. Do produktów spalania wpływających na stan i jakość powietrza atmosferycznego wymienić można: dwutlenek węgla CO₂, tlenek węgla CO, dwutlenek siarki SO₂, tlenki azotu NO_x, wielopierścieniowe węglowodory aromatyczne, np. benzo(a)piren oraz dioksyny, a także metale ciężkie (ołów, arsen, nikiel, kadm) i pyły zawieszane PM₁₀, PM_{2,5}.

Przeprowadzona analiza wskaźnikowa wykazała, że jednostkami z największą liczbą indywidualnych źródeł ciepła na paliwa stałe w ogólnej liczbie budynków mieszkalnych są „Żelazna” (100%) oraz „Jaźwiny” (90,2%). Pozostałe jednostki, gdzie wartości wskaźnika przekroczyły średnią gminną to „Wygoda” (76,3%), „Niesadna” (71,8%), Lipówki (76,8%) oraz „Goćław” (76,9%). Z kolei biorąc pod uwagę wskaźnik liczby indywidualnych źródeł ciepła na paliwa stałe na 100 mieszkańców, to najwyższa wartość wskaźnika zaobserwowana została w jednostce „Jaźwiny” (27,17). Tylko w przypadku jednostek „Pilawa – centrum”, „Kalonka” oraz „Trąbki” wartości wskaźnika nie przekraczają średniej dla Gminy.

Ostatnim wskaźnikiem poddanym analizie w sferze środowiskowej jest liczba stwierdzonych zdarzeń drogowych w przeliczeniu na 100 mieszkańców, który daje pośrednio informację na temat stopnia natężenia ruchu drogowego, a przy tym poziomu hałasu i emisji spalin do atmosfery.

Analiza poziomu natężenia ruchu drogowego wykazała, że największa liczba stwierdzonych zdarzeń drogowych na 100 mieszkańców odnotowana została w jednostkach „Goćław” (1,82), „Lipówki” (1,81) oraz „Puznówka” (1,60). Z kolei w jednostkach „Kalonka”, „Niesadna”, a także „Żelazna” nie stwierdzono żadnego zdarzenia drogowego.

Szczegółowe dane dotyczące analizy wskaźnikowej sfery środowiskowej przedstawione zostały w poniższej tabeli.



Tabela 13. Analiza wskaźnikowa sfery środowiskowej

Jednostka analityczna	POKRYCIE AZBESTEM				JAKOŚĆ POWIETRZA				NATĘŻENIE RUCHU DROGOWEGO	
	Liczba budynków mieszkalnych pokrytych płytami azbestowocementowymi na 100 mieszkańców		Powierzchnia materiałów zawierających azbest na 100 mieszkańców		Liczba indywidualnych źródeł ciepła na paliwa stałe (węgiel, miał, ekogroszek) w ogólnej liczbie budynków mieszkalnych		Liczba indywidualnych źródeł ciepła na paliwa stałe (węgiel, miał, ekogroszek) na 100 mieszkańców		Liczba stwierdzonych zdarzeń drogowych na 100 mieszkańców	
	wskaźnik	standaryzacja	wskaźnik	standaryzacja	wskaźnik	standaryzacja	wskaźnik	standaryzacja	wskaźnik	standaryzacja
Pilawa - centrum	10,49	0,422	1 573,03	0,423	61,1%	0,570	16,81	0,288	0,30	0,548
Pilawa - obrzeża	8,05	0,510	1 208,15	0,511	65,7%	0,226	18,95	-0,124	0,28	0,572
Goćław	47,55	-0,922	7 140,14	-0,924	76,9%	-0,599	22,01	-0,711	1,82	-1,632
Jaźwiny	45,28	-0,839	6 797,24	-0,841	90,2%	-1,582	27,17	-1,703	0,79	-0,149
Kalonka	73,52	-1,863	11 023,74	-1,863	57,6%	0,829	17,35	0,184	0,00	0,977
Lipówki	15,01	0,258	2 258,92	0,257	76,8%	-0,590	22,01	-0,712	1,81	-1,606
Łucznicza	62,36	-1,459	9 362,36	-1,461	67,2%	0,117	23,03	-0,909	0,56	0,173
Niesadna	61,76	-1,437	9 244,20	-1,432	71,8%	-0,226	23,20	-0,940	0,00	0,977
Puznówka	34,52	-0,449	5 187,10	-0,451	67,1%	0,128	20,52	-0,424	1,60	-1,307
Trąbki	10,77	0,412	1 615,65	0,412	55,2%	1,006	8,45	1,897	0,57	0,166
Wygoda	32,80	-0,387	4 919,09	-0,386	76,3%	-0,558	19,88	-0,302	0,20	0,692
Żelazna	46,06	-0,868	6 913,39	-0,869	100,0%	-2,307	24,41	-1,173	0,00	0,977
Średnia dla Gminy	22,13	0,000	3 321,20	0,000	68,8%	0,000	18,31	0,000	0,68	0,000

Źródło: opracowanie własne na podstawie danych Urzędu Miasta i Gminy w Pilawie.

4.4 Sfera przestrzenno-funkcjonalna

Gmina Pilawa jest gminą miejsko-wiejską. Największym ośrodkiem Gminy jest Miasto Pilawa, liczące 4 514 mieszkańców (stan na 31 grudnia 2022 r. wg danych Urzędu Miasta i Gminy w Pilawie). Zamieszkuje je 41,7% mieszkańców całej Gminy. Miasto Pilawa jest siedzibą władz gminnych, jednostek organizacyjnych (Miejsko-Gminny Ośrodek Kultury, Miejsko-Gminny Ośrodek Pomocy Społecznej, Publiczna Szkoła Podstawowa im. Henryka Sienkiewicza). Miasto odznacza się koncentracją zabudowy z funkcjami mieszkaniowymi, usługowymi, handlowymi, administracyjnymi, a także społeczno-kulturalnymi. Oprócz Miasta Pilawa, na sieć osadniczą Gminy składa się obszar wiejski podzielony na 10 sołectw.

Sfera przestrzenno-funkcjonalna to również ogólnodostępne tereny zieleni i obiekty infrastruktury publicznej, a także komunikacja, do której mieszkańcy mają bezpośredni dostęp. Obiekty infrastruktury sportowej, a tym także place zabaw umożliwiają mieszkańcom jednostki samorządu terytorialnego prowadzenie aktywnego trybu życia już od najmłodszych lat. Aktywność fizyczna przekładająca się na sprawność psychofizyczną prowadzi do kształtowania wśród mieszkańców postaw prozdrowotnych, co w konsekwencji zmniejsza niebezpieczeństwo zapadania na niektóre choroby cywilizacyjne. Z kolei dostęp do komunikacji pozwala mieszkańcom na łatwiejsze przemieszczanie się, tym samym poprawiając jakość życia, a także zmniejszając zagrożenie wykluczeniem transportowym.

Sfera przestrzenno-funkcjonalna na terenie Gminy Pilawa przeanalizowana została w oparciu o następujące wskaźniki:

- powierzchnię ogólnodostępnych terenów zieleni na 100 mieszkańców,
- liczbę obiektów infrastruktury sportowej (boiska, place zabaw, siłownie zewnętrzne, place sportowe, orliki, sale gimnastyczne, hale widowiskowe, baseny itp.) na 100 mieszkańców,
- liczbę ogólnodostępnych placów zabaw (bez szkolnych) na 100 mieszkańców,
- liczbę ogólnodostępnych placów zabaw (bez szkolnych) na 100 mieszkańców w wieku przedprodukcyjnym,
- liczbę centrów aktywności mieszkańców (świetlice, domy kultury, biblioteki, filie, remizy, itp.) na 100 mieszkańców,
- liczbę czynnych przystanków autobusowych na 100 mieszkańców,
- liczbę punktów sprzedaży alkoholu na 100 mieszkańców,
- liczbę podmiotów działających w podsekcji 64.92.Z PKD 2007 na 100 mieszkańców, do których zalicza się, m.in. instytucje udzielające kredytów konsumpcyjnych nieobjęte pośrednictwem pieniężnym i poza systemem bankowym, a także udzielających pożyczek pod zastaw,
- liczbę podmiotów działających w podsekcji 92.00.Z PKD 2007 na 100 mieszkańców, do których zalicza się te podejmujące działalność w zakresie gier losowych i zakładów wzajemnych.

Najwięcej ogólnodostępnych terenów zieleni na 100 mieszkańców odnotowano w jednostce „Pilawa – centrum” (2 874,50 m²) oraz „Pilawa – obrzeża” (1 807,04 m²). Z kolei w jednostkach „Goćław”, „Jaźwiny”, „Kalonka”, „Łucznicza”, „Niesadna”, „Wygoda” oraz „Żelazna” brak jest ogólnodostępnych terenów zielonych, z których mogliby korzystać mieszkańcy.

Pod względem dostępności do obiektów infrastruktury sportowej mierzonej liczbą tych obiektów na 100 mieszkańców, najwyższe wartości wskaźnika odnotowano w jednostkach „Łucznicza” (1,69) oraz „Żelazna” (1,18). Z kolei jednostkami o wartościach wskaźnika niższych od średniej gminnej są „Trąbki” (0,34), „Lipówki” (0,34), „Pilawa – centrum” (0,29) oraz „Pilawa – obrzeża” (0,10).

Ogólnodostępne place zabaw występują we wszystkich jednostkach analitycznych. Biorąc pod uwagę liczbę tych obiektów w przeliczeniu na 100 mieszkańców, to najniższe wartości wskaźnika odnotowane zostały w jednostkach „Trąbki” (0,06), „Pilawa – centrum” (0,04) oraz „Pilawa – obrzeża” (0,02). Również w przypadku odniesienia liczby tego rodzaju obiektów do 100 mieszkańców w wieku przedprodukcyjnym, jednostki te osiągnęły najniższe wartości – kolejno 0,34/100, 0,18/100 oraz 0,07/100.

Ważnym elementem infrastruktury publicznej są również obiekty aktywności mieszkańców, rozumiane jako świetlice, domy kultury, biblioteki czy remizy. Tego rodzaju obiekty występują we wszystkich analizowanych jednostkach – wyjątek stanowi tylko jednostka „Trąbki”. Największą liczbę centrów aktywności mieszkańców w przeliczeniu na 100 mieszkańców charakteryzują się jednostki „Łucznicza” (0,56) oraz „Kalonka” (0,46).

Pod względem dostępności komunikacyjnej, mierzonej liczbą czynnych przystanków autobusowych na 100 mieszkańców, najwyższe wartości wskaźnika odnotowane zostały w jednostkach „Łucznicza” (1,69), „Żelazna” (1,57) oraz „Kalonka” (1,37). Natomiast najniższe wartości zaobserwowano w jednostkach „Pilawa – centrum” (0,23) oraz „Pilawa – obrzeża” (0,19).

Analizując liczbę punktów sprzedaży alkoholu na 100 mieszkańców, to jednostkami wyróżniającymi się na tle Gminy są „Żelazna” (0,39), „Puznówka” (0,37), „Lipówki” (0,34) oraz „Niesadna” (0,31). Brak tego rodzaju punktów odnotowano tylko w przypadku jednostek „Kalonka” oraz „Łucznicza”.

Działalność podmiotów w podsekcji 64.92.Z PKD 2007 na terenie Gminy zewidencjonowano tylko w jednostkach „Pilawa – centrum” oraz „Pilawa – obrzeża”. Z kolei biorąc pod uwagę podmioty podsekcji 92.00.Z PKD 2007, to ich działalność odnotowano w jednostkach „Pilawa – centrum”, „Pilawa – obrzeża”, „Łucznicza” oraz „Trąbki”.

Szczegółowe dane dotyczące analizy wskaźnikowej sfery przestrzenno-funkcjonalnej przedstawiono w poniższych tabelach.



Tabela 14. Analiza sfery przestrzenno-funkcjonalnej cz. I

Jednostka analityczna	DOSTĘPNOŚĆ TERENÓW ZIELENI		DOSTĘPNOŚĆ INFRASTRUKTURY PUBLICZNEJ							
	Powierzchnia ogólnodostępnych terenów zieleni na 100 mieszkańców		Liczba obiektów infrastruktury sportowej (boiska, place zabaw, siłownie zewnętrzne, place sportowe, orliki, sale gimnastyczne, hale widowiskowe, baseny itp.) na 100 mieszkańców		Liczba ogólnodostępnych placów zabaw (bez szkolnych) na 100 mieszkańców		Liczba ogólnodostępnych placów zabaw (bez szkolnych) na 100 mieszkańców w wieku przedprodukcyjnym		Liczba centrów aktywności mieszkańców (świetlice, domy kultury, biblioteki, filie, remizy, itp.) na 100 mieszkańców	
	wskaźnik	standaryzacja	wskaźnik	standaryzacja	wskaźnik	standaryzacja	wskaźnik	standaryzacja	wskaźnik	standaryzacja
Piława - centrum	2 874,50	1,632	0,29	-0,210	0,04	-0,300	0,18	-0,283	0,06	-0,285
Piława - obrzeża	1 807,04	0,654	0,10	-0,556	0,02	-0,402	0,07	-0,395	0,04	-0,392
Goćław	0,00	-1,001	0,57	0,325	0,11	0,059	0,48	0,023	0,23	0,515
Jaźwiny	0,00	-1,001	0,59	0,363	0,20	0,447	0,82	0,368	0,20	0,366
Kalonka	0,00	-1,001	0,91	0,968	0,46	1,664	2,78	2,352	0,46	1,603
Lipówki	752,60	-0,311	0,34	-0,109	0,11	0,053	0,47	0,016	0,11	-0,034
Łucznicza	0,00	-1,001	1,69	2,416	0,56	2,157	2,27	1,841	0,56	2,103
Niesadna	0,00	-1,001	0,94	1,019	0,31	0,993	1,37	0,926	0,31	0,921
Puznówka	148,89	-0,864	0,74	0,638	0,12	0,100	0,53	0,071	0,25	0,599
Trąbki	833,33	-0,237	0,34	-0,106	0,06	-0,210	0,34	-0,116	0,00	-0,571
Wygoda	0,00	-1,001	0,40	0,001	0,20	0,456	0,81	0,361	0,20	0,375
Żelazna	0,00	-1,001	1,18	1,471	0,39	1,369	1,28	0,837	0,39	1,303
Średnia dla Gminy	1 092,47	0,000	0,40	0,000	0,10	0,000	0,46	0,000	0,12	0,000

Źródło: opracowanie własne na podstawie danych Urzędu Miasta i Gminy w Pilawie.

Tabela 15. Analiza sfery przestrzenno-funkcjonalnej cz. II

Jednostka analityczna	DOSTĘPNOŚĆ KOMUNIKACYJNA		JAKOŚĆ TERENÓW PUBLICZNYCH					
	Liczba czynnych przystanków autobusowych na 100 mieszkańców		Liczba punktów sprzedaży alkoholu na 100 mieszkańców		Liczba podmiotów działających w podsekcji 64.92.Z PKD 2007 na 100 mieszkańców		Liczba podmiotów działających w podsekcji 92.00.Z PKD 2007 na 100 mieszkańców	
	wskaźnik	standaryzacja	wskaźnik	standaryzacja	wskaźnik	standaryzacja	wskaźnik	standaryzacja
Pilawa - centrum	0,23	-0,490	0,23	-0,236	0,02	-0,197	0,04	-0,060
Pilawa - obrzeża	0,19	-0,551	0,13	0,513	0,05	-1,702	0,02	0,073
Gocław	0,91	0,663	0,11	0,602	0,00	0,898	0,00	0,170
Jaźwiny	0,59	0,124	0,20	-0,023	0,00	0,898	0,00	0,170
Kalonka	1,37	1,431	0,00	1,461	0,00	0,898	0,00	0,170
Lipówki	0,90	0,648	0,34	-1,092	0,00	0,898	0,00	0,170
Łucznicza	1,69	1,961	0,00	1,461	0,00	0,898	0,56	-3,275
Niesadna	0,94	0,711	0,31	-0,902	0,00	0,898	0,00	0,170
Puznówka	0,49	-0,043	0,37	-1,318	0,00	0,898	0,00	0,170
Trąbki	0,45	-0,106	0,17	0,179	0,00	0,898	0,06	-0,178
Wygoda	0,60	0,134	0,20	-0,038	0,00	0,898	0,00	0,170
Żelazna	1,57	1,775	0,39	-1,507	0,00	0,898	0,00	0,170
Średnia dla Gminy	0,52	0,000	0,19	0,000	0,02	0,000	0,03	0,000

Źródło: opracowanie własne na podstawie danych Urzędu Miasta i Gminy w Pilawie.

4.5 Sfera techniczna

Zdegradowane, a niekiedy także zdewastowane obiekty szpecą przestrzeń, niszczą ład przestrzenny i walory estetyczne. Tereny, na których stan techniczny obiektów określa się jako zły lub bardzo zły często stają się nieatrakcyjne dla mieszkańców i przestają być użytkowane, co sprawia, że pogłębia się degradacja tego terenu. Zwiększa to tendencję do łamania norm społecznych oraz sprzyja wzrostowi przestępczości⁷.

Przestrzeń, w której realizowane są usługi z zakresu oświaty (budynki szkoły, przedszkoli), ochrony zdrowia (ośrodki zdrowia, przychodnie), działań władz samorządowych (budynki urzędów, placówek) itp. w dużym stopniu oddziałuje na poziom ogólnego zadowolenia mieszkańców z realizacji tych usług, co w sposób bezpośredni wiąże się z nastrojami i emocjami pojawiającymi się w sferze społecznej. Do obiektów przestrzeni publicznej należą także budynki komunalne. Pojęcie to rozumiane jako ogół lokali należących do gminy, służących realizacji zadań własnych gminy. Budynek w dobrym stanie technicznym oprócz ogólnego dobrego stanu zewnętrznego powinien charakteryzować się również dobrą efektywnością energetyczną, a także brakiem barier architektonicznych.

Według *ustawy o rewitalizacji* negatywnymi zjawiskami technicznymi, które należy przeanalizować są w szczególności: stan degradacji technicznej obiektów budowlanych, w tym o przeznaczeniu mieszkaniowym, brak funkcjonowania rozwiązań technicznych umożliwiających efektywne korzystanie z obiektów budowlanych, w szczególności w zakresie energooszczędności, ochrony środowiska i zapewnieniu dostępności osobom ze szczególnymi potrzebami.

Sfera techniczna na terenie Gminy Pilawa przeanalizowana została w oparciu o następujące wskaźniki:

- liczba obiektów komunalnych wymagających remontów z wyłączeniem urządzeń sieciowych (mieszkania komunalne, obiekty użyteczności publicznej, oczyszczalnie ścieków itp.) na 100 mieszkańców,
- liczba obiektów przestrzeni publicznej (plac zabaw, skwery, zieleńce, place, inne ogólnodostępne przestrzenie publiczne) w złym stanie technicznym na 100 mieszkańców,
- liczba obiektów komunalnych wymagających termomodernizacji (mieszkania komunalne, obiekty użyteczności publicznej, oczyszczalnie ścieków itp.) w ogólnej liczbie obiektów komunalnych,
- liczba obiektów komunalnych wymagających termomodernizacji (mieszkania komunalne, obiekty użyteczności publicznej, oczyszczalnie ścieków itp.) na 100 mieszkańców,

⁷ Teoria rozbitych okien (teoria rozbitej szyby): G. Kelling, C. Coles, 1982, *Fixing Broken Windows: Restoring Order and Reducing Crime in Our Communities*.

- liczba obiektów komunalnych niedostosowanych do potrzeb osób ze szczególnymi potrzebami (mieszkania komunalne, obiekty użyteczności publicznej, itp.) w ogólnej liczbie obiektów komunalnych,
- liczba obiektów komunalnych niedostosowanych do potrzeb osób ze szczególnymi potrzebami (mieszkania komunalne, obiekty użyteczności publicznej, itp.) na 100 mieszkańców.

Analizując stan techniczny przestrzeni publicznej w oparciu o liczbę obiektów komunalnych wymagających remontów z wyłączeniem urządzeń sieciowych na 100 mieszkańców, to zauważyć można, że negatywne wartości wskaźnika wystąpiły tylko w przypadku jednostek „Puznówka”, „Wygodą”, „Lipówki” oraz „Goćław”. W pozostałych jednostkach brak jest obiektów komunalnych, które wymagałyby przeprowadzenia działań remontowych.

Z kolei biorąc pod wskaźnik liczby obiektów przestrzeni publicznej w złym stanie technicznym na 100 mieszkańców, to negatywne zjawiska zanotowane zostały tylko w przypadku jednostek „Jaźwiny” oraz „Trąbki”.

Pod względem efektywności energetycznej mierzonej liczbą obiektów komunalnych wymagających termomodernizacji w ogólnej liczbie obiektów komunalnych, najwyższe wartości wskaźnika odnotowano w jednostkach „Żelazna” oraz „Jaźwiny”. W jednostkach tych działań termomodernizacyjnych wymagają wszystkie obiekty komunalne. Z kolei analizując liczbę obiektów komunalnych wymagających termomodernizacji na 100 mieszkańców, to najwyższe wartości wskaźnika stwierdzono w jednostkach „Żelazna” (0,39) i „Niesadna (0,31). Tylko w jednostkach „Kalonka”, „Lipówki” oraz „Łucznicza” obiekty komunalne nie wymagają przeprowadzenia termomodernizacji.

W przypadku jednostek „Kalonka” oraz „Wygodą” wszystkie zlokalizowane na ich terenie obiekty komunalne nie są dostosowane do osób ze szczególnymi potrzebami. Negatywne zjawiska w tych jednostkach potwierdza także wskaźnik liczby obiektów komunalnych w przeliczeniu na 100 mieszkańców, który dla tych jednostek wyniósł kolejno 0,46/100 oraz 0,40/100. Tylko obiekty położone w jednostkach „Jaźwiny”, „Łucznicza”, „Trąbki” oraz „Żelazna” spełniają standardy dostępności.

Szczegółowe dane analizy wskaźnikowej sfery technicznej przedstawione zostały w poniższych tabelach.

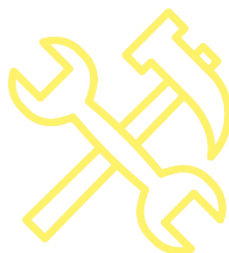


Tabela 16. Analiza wskaźnikowa sfery technicznej cz. I

Jednostka analityczna	STAN TECHNICZNY PRZESTRZENI PUBLICZNEJ			
	Liczba obiektów komunalnych wymagających remontów z wyłączeniem urządzeń sieciowych (mieszkania komunalne, obiekty użyteczności publicznej, oczyszczalnie ścieków itp.) na 100 mieszkańców		Liczba obiektów przestrzeni publicznej (plac zabaw, skwery, zieleńce, place, inne ogólnodostępne przestrzenie publiczne) w złym stanie technicznym na 100 mieszkańców	
	wskaźnik	standaryzacja	wskaźnik	standaryzacja
Pilawa - centrum	0,00	0,630	0,00	0,320
Pilawa - obrzeża	0,00	0,630	0,00	0,320
Goćław	0,11	-0,667	0,00	0,320
Jaźwiny	0,00	0,630	0,20	-3,089
Kalonka	0,00	0,630	0,00	0,320
Lipówki	0,11	-0,654	0,00	0,320
Łucznicza	0,00	0,630	0,00	0,320
Niesadna	0,00	0,630	0,00	0,320
Puznówka	0,25	-2,165	0,00	0,320
Trąbki	0,06	-0,015	0,06	-0,662
Wygoda	0,20	-1,632	0,00	0,320
Żelazna	0,00	0,630	0,00	0,320
Średnia dla Gminy	0,06	0,000	0,02	0,000

Źródło: opracowanie własne na podstawie danych Urzędu Miasta i Gminy w Pilawie.

Tabela 17. Analiza wskaźnikowa sfery technicznej cz. II

Jednostka analityczna	EFEKTYWNOŚĆ ENERGETYCZNA			
	Liczba obiektów komunalnych wymagających termomodernizacji (mieszkania komunalne, obiekty użyteczności publicznej, oczyszczalnie ścieków itp.) w ogólnej liczbie obiektów komunalnych		Liczba obiektów komunalnych wymagających termomodernizacji (mieszkania komunalne, obiekty użyteczności publicznej, oczyszczalnie ścieków itp.) na 100 mieszkańców	
	wskaźnik	standaryzacja	wskaźnik	standaryzacja
Pilawa - centrum	6,7%	0,641	0,02	0,417
Pilawa - obrzeża	12,7%	0,475	0,02	0,420
Goćław	33,3%	-0,092	0,11	-0,213
Jaźwiny	100,0%	-1,924	0,20	-0,783
Kalonka	0,0%	0,824	0,00	0,572
Lipówki	0,0%	0,824	0,00	0,572
Łucznicza	0,0%	0,824	0,00	0,572
Niesadna	50,0%	-0,550	0,31	-1,586
Puznówka	50,0%	-0,550	0,25	-1,120
Trąbki	33,3%	-0,092	0,06	0,182

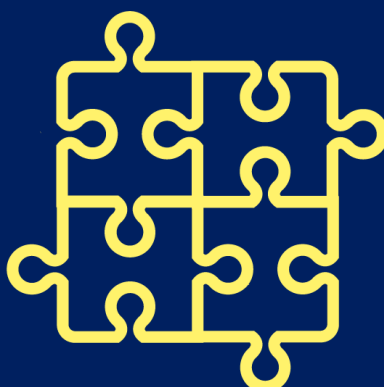
Wygoda	50,0%	-0,550	0,20	-0,797
Żelazna	100,0%	-1,924	0,39	-2,138
Średnia dla Gminy	30,0%	0,000	0,08	0,000

Źródło: opracowanie własne na podstawie danych Urzędu Miasta i Gminy w Pilawie.

Tabela 18. Analiza wskaźnikowa sfery technicznej cz. III

Jednostka analityczna	ZAPEWNIENIE DOSTĘPNOŚCI			
	Liczba obiektów komunalnych niedostosowanych do potrzeb osób ze szczególnymi potrzebami (mieszkania komunalne, obiekty użyteczności publicznej, itp.) w ogólnej liczbie obiektów komunalnych		Liczba obiektów komunalnych niedostosowanych do potrzeb osób ze szczególnymi potrzebami (mieszkania komunalne, obiekty użyteczności publicznej, itp.) na 100 mieszkańców	
	wskaźnik	standaryzacja	wskaźnik	standaryzacja
Pilawa - centrum	15,6%	0,556	0,05	0,264
Pilawa - obrzeża	23,6%	0,343	0,04	0,327
Gocław	33,3%	0,088	0,11	-0,068
Jaźwiny	0,0%	0,966	0,00	0,548
Kalonka	100,0%	-1,668	0,46	-1,917
Lipówki	50,0%	-0,351	0,11	-0,061
Łucznicza	0,0%	0,966	0,00	0,548
Niesadna	50,0%	-0,351	0,31	-1,144
Puznówka	75,0%	-1,010	0,37	-1,441
Trąbki	0,0%	0,966	0,00	0,548
Wygoda	100,0%	-1,668	0,40	-1,598
Żelazna	0,0%	0,966	0,00	0,548
Średnia dla Gminy	36,7%	0,000	0,10	0,000

Źródło: opracowanie własne na podstawie danych Urzędu Miasta i Gminy w Pilawie.



5. Wyznaczenie obszaru zdegradowanego

Zgodnie z przyjętą metodyką, do obszaru zdegradowanego włączone mogą zostać wszystkie jednostki analityczne, dla których wartość wskaźnika syntetycznego natężenia zjawisk kryzysowych jest ujemna (mniejsza od 0) w sferze społecznej oraz przynajmniej jednej z 4 sfer wskazanych w art. 9 ust. 1 pkt 1-4 *ustawy o rewitalizacji*.

Zgodnie z *ustawą o rewitalizacji*, obszar zdegradowany może być podzielony na podobszary, w tym podobszary nieposiadające ze sobą wspólnych granic, pod warunkiem stwierdzenia na każdym z podobszarów występowania koncentracji negatywnych zjawisk społecznych oraz gospodarczych, środowiskowych, przestrzenno-funkcjonalnych lub technicznych.

Natężenie zjawisk kryzysowych w sferze społecznej zdiagnozowano w następujących jednostkach analitycznych Gminy Pilawa: „Pilawa – centrum”, „Kalonka”, „Niesadna” oraz „Trąbki”. We wszystkich z powyższych jednostek stwierdzono współwystępowanie stanu kryzysowego w przynajmniej jednej z pozostałych sfer (gospodarczej, środowiskowej, przestrzenno-funkcjonalnej, technicznej). Oznacza to, że do zbioru jednostek tworzących obszar zdegradowany zaliczyć można wszystkie wymienione powyżej jednostki analityczne.

W poniższej tabeli przedstawiono w sposób zbiorczy wyniki analizy wskaźnikowej sfery społecznej, gospodarczej, środowiskowej, przestrzenno-funkcjonalnej i technicznej przy użyciu wskaźnika syntetycznego dla wszystkich badanych jednostek analitycznych w Gminie Pilawa.

Tabela 19. Analiza sfery społecznej, gospodarczej, środowiskowej, przestrzenno-funkcjonalnej i technicznej przy użyciu wskaźnika syntetycznego- zestawienie zbiorcze

Lp.	Jednostka analityczna	Sfera społeczna	Sfera gospodarcza	Sfera środowiskowa	Sfera przestrzenno-funkcjonalna	Sfera techniczna
1	Pilawa - centrum	-0,19	0,50	0,45	-0,05	0,47
2	Pilawa - obrzeża	0,17	0,10	0,34	-0,31	0,42
3	Goćław	0,12	-0,50	-0,96	0,25	-0,11
4	Jaźwiny	0,46	-0,09	-1,02	0,19	-0,61
5	Kalonka	-0,20	0,66	-0,35	1,06	-0,21
6	Lipówki	0,28	0,27	-0,48	0,03	0,11
7	Łucznicza	0,36	-0,32	-0,71	0,95	0,64
8	Niesadna	-0,23	0,25	-0,61	0,42	-0,45

9	Puznówka	0,28	0,26	-0,50	0,03	-0,99
10	Trąbki	-0,67	-0,35	0,78	-0,05	0,15
11	Wygodna	0,62	-0,31	-0,19	0,15	-0,99
12	Żelazna	0,12	-1,61	-0,85	0,59	-0,27

Źródło: opracowanie własne.

W następnym tabeli przedstawione są uporządkowane wyniki analizy sfery społecznej jednostek analitycznych obszaru zdegradowanego ze wskazaniem liczby sfer, w których stwierdzono występowanie zjawisk kryzysowych oraz dotyczących ich danych powierzchniowych i ludnościowych.

W tak przyjętej analizie, obszar zdegradowany tworzą cztery jednostki analityczne, których łączna powierzchnia wynosi 16,6 km², co stanowi 21,5% powierzchni Gminy, a zamieszkiwany jest przez 3 635 osób, które odpowiadają 33,5% ogółu mieszkańców Gminy.

Tabela 20. Jednostki analityczne zaliczone do obszaru zdegradowanego na terenie Gminy Pilawa

Jednostka analityczna	Sfera społeczna	Liczba pozostałych sfer, w których stwierdzono występowanie zjawisk kryzysowych	Liczba ludności w jednostce analitycznej (os.)	Udział wśród całkowitej ludności Gminy (%)	Powierzchnia jednostki analitycznej (km ²)	Udział w całkowitej powierzchni Gminy (%)
Trąbki	-0,67	2	1 764	16,3%	6,2	8,1%
Niesadna	-0,23	2	319	2,9%	3,8	4,9%
Pilawa - centrum	-0,19	1	1 333	12,3%	0,5	0,7%
Kalonka	-0,20	2	219	2,0%	6,1	7,9%
SUMA			3 635	33,5%	16,6	21,5%

Źródło: opracowanie własne.



6. Wyznaczenie obszaru rewitalizacji

Z ustawy o rewitalizacji wynika, że aby dany obszar gminy mógł zostać uznany za obszar rewitalizacji konieczne jest, aby występowała na nim koncentracja negatywnych zjawisk oraz aby był on istotny dla rozwoju lokalnego całej gminy.

Wyznaczając obszar rewitalizacji na terenie Gminy Pilawa kierowano się również zasadą nieprzekraczalności ustawowych wartości 20% powierzchni gminy oraz 30% liczby mieszkańców. Obszar rewitalizacji może być podzielony na podobszary, w tym podobszary nieposiadające ze sobą wspólnych granic. Zgodnie z przeprowadzoną analizą wskaźnikową, jako obszar rewitalizacji przyjęto jednostki analityczne „Pilawa – centrum” oraz „Trąbki”. Wyboru tych jednostek dokonano na podstawie łącznego spełnienia kryteriów, takich jak:

- ⇒ jednostki są istotne z punktu rozwoju lokalnego,
- ⇒ zachodzi w nich wysoka koncentracja negatywnych zjawisk w sferze społecznej,
- ⇒ jednostki są zamieszkiwane przez ponad 500 osób.

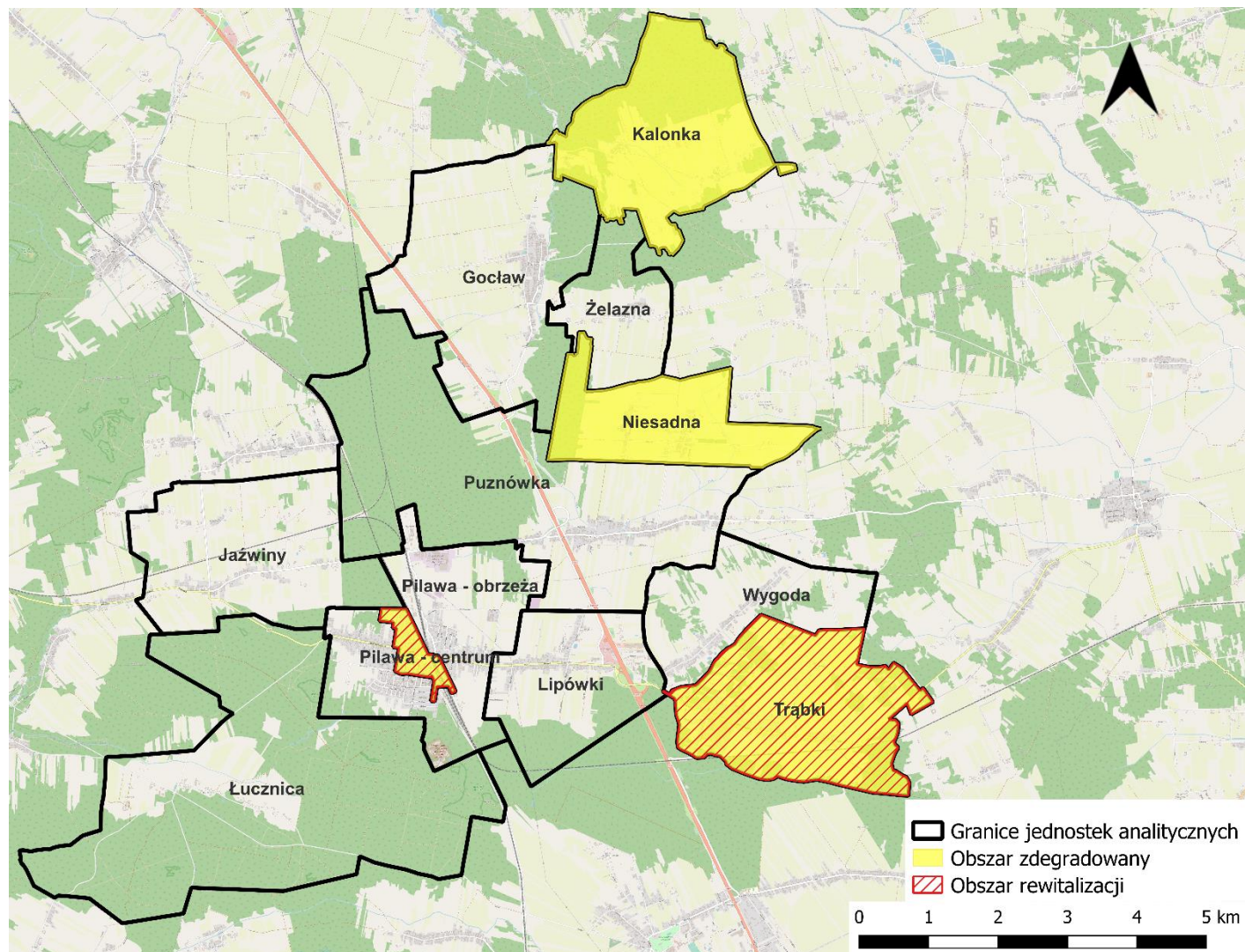
„Pilawa – centrum” – jest to jednostka znajdująca się w centralnej części Miasta Pilawa, której powierzchnia wynosi 0,51 km², co daje 0,7% powierzchni całej Gminy. Jednostkę tę zamieszkuje 1 333 osoby, których udział w strukturze populacji Gminy wynosi 12,3%. To trzecia najbardziej zaludniona jednostka analityczna na terenie Gminy. Pełni rolę jednostki osadniczej, zaspokajającej potrzeby mieszkańców również z obszarów ją otaczających. Na terenie jednostki znajdują się, m.in. Urząd Miasta i Gminy, Miejsko-Gminny Ośrodek Pomocy Społecznej, Miejsko-Gminny Ośrodek Kultury, Publiczna Szkoła Podstawowa, Posterunek Policji, Hala Sportowa, ISKRA ARENA Stadion, Stacja kolejowa, Park miejski, a także inne usługi służące lokalnej społeczności.

„Trąbki” – jednostka znajdująca się w południowo-zachodniej części Gminy Pilawa, której powierzchnia wynosi 6,22 km², co stanowi 8,1% powierzchni całej Gminy. Jednostka ta zamieszkiwana jest przez 1 764 osoby, których udział w strukturze populacji Gminy wynosi 16,3%. Jednostka jest drugą najbardziej zaludnioną jednostką analityczną na terenie Gminy. Na terenie jednostki znajdują się, m.in. Kościół Rzymskokatolicki pw. św. Józefa, Klub sportowy Hutnik Huta Czechy, Poradnia Chorób Wewnętrznych, a także inne usługi służące lokalnej społeczności. Co więcej, w jednostce tej występuje największe natężenie zjawisk kryzysowych w sferze społecznej wśród wszystkich jednostek analitycznych na terenie Gminy Pilawa.

Powierzchnia obszaru rewitalizacji wynosi 6,73 km², stanowiąc 8,7% powierzchni całej Gminy. Natomiast liczba mieszkańców obszaru rewitalizacji wynosi 3 097 osób i stanowi 28,6% ludności całej Gminy.

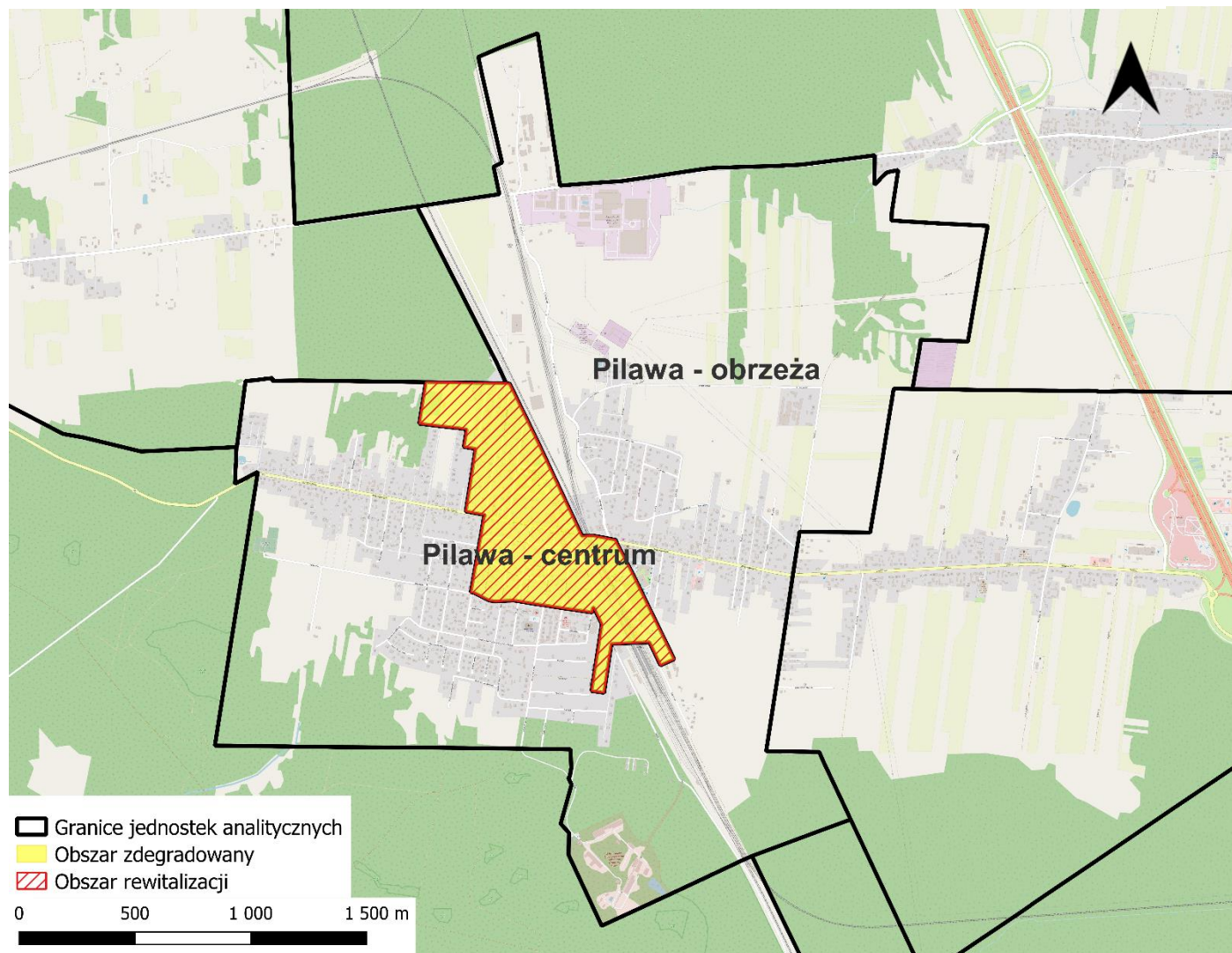
Obszar zdegradowany wraz z obszarem rewitalizacji prezentuje mapa zasadnicza, sporządzona zgodnie z art. 11 ust. 4 ustawy o rewitalizacji i stanowiąca załącznik nr 1 do uchwały w sprawie wyznaczenia obszaru zdegradowanego i obszaru rewitalizacji.

Rysunek 15. Uproszczona mapa obszaru zdegradowanego i obszaru rewitalizacji w Gminie Pilawa



Źródło: opracowanie własne.

Rysunek 16. Uproszczona mapa obszaru zdegradowanego i obszaru rewitalizacji w Gminie Pilawa – obszar miejski



Źródło: opracowanie własne.

7. Spis rysunków

Rysunek 1. Położenie Gminy Pilawa na tle powiatu garwolińskiego i województwa mazowieckiego.....	5
Rysunek 2. Granice Gminy Pilawa	6
Rysunek 3. Przestrzenne formy ochrony przyrody	8
Rysunek 4. Zmiany liczby ludności w Gminie Pilawa w latach 2017-2021.....	11
Rysunek 5. Struktura ludności w Gminie Pilawa w latach 2017-2021	12
Rysunek 6. Wysokość dochodów i wydatków Gminy Pilawa w latach 2017-2021.....	12
Rysunek 7. Dochody Gminy Pilawa na 1 mieszkańca w latach 2017-2021 na tle powiatu garwolińskiego i województwa mazowieckiego	13
Rysunek 8. Podział Gminy Pilawa na jednostki analityczne	20
Rysunek 9. Podział Gminy Pilawa na jednostki analityczne- obszar miejski	21
Rysunek 10. Udział bezrobotnych zarejestrowanych w liczbie ludności w wieku produkcyjnym w Gminie Pilawa na tle powiatu i województwa	29
Rysunek 11. Beneficjenci środowiskowej pomocy społecznej na 10 tys. mieszkańców w Gminie Pilawa na tle powiatu i województwa	33
Rysunek 12. Średnie wyniki egzaminów ósmoklasisty w 2022 roku w gminie na tle powiatu i województwa.....	40
Rysunek 13. Liczba fundacji, stowarzyszeń i organizacji społecznych na 1000 mieszkańców.....	42
Rysunek 14. Podmioty gospodarcze wpisane do REGON na 1000 mieszkańców	44
Rysunek 15. Uproszczona mapa obszaru zdegradowanego i obszaru rewitalizacji w Gminie Pilawa	61
Rysunek 16. Uproszczona mapa obszaru zdegradowanego i obszaru rewitalizacji w Gminie Pilawa – obszar miejski	62

8. Spis tabel

Tabela 1. Zmiany liczby ludności w powiecie garwolińskim w latach 2017-2021	10
Tabela 2. Jednostki analityczne wyznaczone w Gminie Pilawa.....	18
Tabela 3. Jednostki analityczne wyznaczone na terenie Gminy Pilawa	19
Tabela 4. Wskaźniki wykorzystane do zdiagnozowania zjawisk kryzysowych	23
Tabela 5. Analiza wskaźnikowa sfery społecznej w obszarze bezrobocia.....	31
Tabela 6. Analiza wskaźnikowa sfery społecznej w obszarze ubóstwa.....	34
Tabela 7. Analiza wskaźnikowa sfery społecznej w obszarze przestępczości	35
Tabela 8. Analiza wskaźnikowa sfery społecznej w obszarze osób ze szczególnymi potrzebami	37
Tabela 9. Analiza wskaźnikowa sfery społecznej w obszarze kapitału społecznego	39
Tabela 10. Analiza wskaźnikowa sfery społecznej w obszarze poziomu edukacji	40
Tabela 11. Analiza wskaźnikowa sfery społecznej w obszarze poziomu uczestnictwa w życiu publicznym	43
Tabela 12. Analiza wskaźnikowa sfery gospodarczej	46
Tabela 13. Analiza wskaźnikowa sfery środowiskowej.....	49
Tabela 14. Analiza sfery przestrzenno-funkcjonalnej cz. I.....	52
Tabela 15. Analiza sfery przestrzenno-funkcjonalnej cz. II.....	53

Tabela 16. Analiza wskaźnikowa sfery technicznej cz. I	56
Tabela 17. Analiza wskaźnikowa sfery technicznej cz. II	56
Tabela 18. Analiza wskaźnikowa sfery technicznej cz. III	57
Tabela 19. Analiza sfery społecznej, gospodarczej, środowiskowej, przestrzenno-funkcjonalnej i technicznej przy użyciu wskaźnika syntetycznego- zestawienie zbiorcze	58
Tabela 20. Jednostki analityczne zaliczone do obszaru zdegradowanego na terenie Gminy Pilawa.....	59